



# UNIVERSITÀ DEGLI STUDI DI MESSINA

*Regolamento in tema di gestione dell'attività di sicurezza e prevenzione  
nei contratti di appalto, d'opera  
e di somministrazione Art. 26 D.L.vo 81/08 e smi - (DUVRI)*

## *DUVRI*

**Committente :** Prof. PIETRO NAVARRA ( Rettore Pro tempore)

**Struttura ove si svolgono le attività affidate/da affidare:**Sede ex Facoltà di Scienze - Area Papardo

**Oggetto:** Acquisto strumentazione per "Impianto per l'estrazione di polifenoli da matrici complesse animali, vegetali e da colture cellulari (pos 100)

### *INDICE*

ART. 1 - FINALITÀ E CAMPO DI APPLICAZIONE.....	
ART. 2 - SOGGETTI COINVOLTI E DEFINIZIONI DEI TERMINI .....	
ART. 3 - COMPITI DEL COMMITTENTE .....	
ART. 4 - COMPITI DEL RESPONSABILE DI STRUTTURA, SE DIVERSO DAL COMMITTENTE.....	
ART. 5 - COMPITI DELL'IMPRESA AGGIUDICATARIA.....	
ART. 6 - DISPOSIZIONI TRANSITORIE E FINALI.....	
APPENDICE A.....	
APPENDICE B.....	
APPENDICE C.....	



# UNIVERSITÀ DEGLI STUDI DI MESSINA

## *Art. 1 - Finalità e campo di applicazione*

1. Il presente regolamento è emanato ai sensi dell'art. 26 del d.lgs. 81/2008 al fine di porre le basi più idonee ad assicurare la cooperazione e il coordinamento per la sicurezza e la salute dei lavoratori in occasione dell'affidamento di lavori ad imprese o a lavoratori autonomi (contratto di appalto, contratto d'opera, contratto di somministrazione) all'interno dell'Università degli Studi di Messina.
2. In considerazione del fatto che i lavori di cui al comma 1 possono essere di tipologia ed entità variabile, le schede allegate al presente Regolamento possono subire adattamenti in ragione della specificità delle attività oggetto di contratto.
3. Sono escluse dal presente regolamento le attività di cui al Titolo IV - Cantieri temporanei o mobili - d.lgs. 81/2008.
4. Gli allegati al presente regolamento sono parte integrante dello stesso e possono essere aggiornati anche indipendentemente da modifiche del regolamento medesimo, a cura del Servizio Autonomo di Prevenzione e Protezione. La versione aggiornata è resa disponibile sul sito Web di Ateneo.
5. Il presente regolamento non si applica alle strutture universitarie ospitate stabilmente presso enti esterni, le quali dovranno attenersi alle disposizioni regolamentari vigenti presso l'ente ospitante, fatte salve diverse indicazioni contenute in specifici accordi tra le parti.
6. Per quanto riguarda le attività condotte all'esterno da personale a vario titolo afferente all'Università nell'ambito di contratti d'appalto, d'opera o di somministrazione, si rimanda alle normative di riferimento.

## *Art. 2 - Definizioni*

### 1. Definizioni:

- **Impresa:** impresa appaltatrice e subappaltatrice, lavoratore autonomo, libero professionista, ente, cui sono affidati, all'interno dell'Università, lavori in appalto, contratto d'opera o di somministrazione.
- **Committente:** soggetto che, avendone l'autorità, sottoscrive con l'Impresa il contratto per un intervento che prevede la presenza di personale dell'Impresa stessa presso l'Università. Qualora Committente sia il Rettore o il Direttore Amministrativo, questi può delegare la gestione della prestazione contrattuale al Responsabile dell'Ufficio amministrativo che ha proposto la stipula del contratto.
- **Servizi Tecnici:** struttura che provvede alla manutenzione ordinaria e straordinaria degli immobili, degli impianti tecnologici e all'attuazione della normativa antincendio. È responsabile dell'applicazione delle "prescrizioni minime di sicurezza e salute da attuare nei cantieri temporanei e mobili" (Titolo IV - Cantieri temporanei o mobili. D.Lgs. 81/2008) sulle attività da essa commissionate.
- **Servizio Autonomo di Prevenzione:** si occupa di sicurezza e salute sul luogo di lavoro, nell'ambito del d.lgs. 81/2008. Su richiesta, il Servizio collabora con il Committente, per la parte esclusivamente di sua competenza (rischi interni) nella stesura del documento unico di valutazione dei rischi da interferenze, da allegare al contratto d'appalto, d'opera o di somministrazione. Per il corretto espletamento di tale funzione, il Committente e l'Impresa sono tenuti a fornire al Servizio le necessarie informazioni.
- **Contratto d'appalto:** contratto con il quale una parte assume, con organizzazione dei mezzi necessari e con gestione a proprio rischio, il compimento di un'opera o di un servizio verso un corrispettivo in denaro (art. 1655 Codice Civile). Il contratto deve prevedere, tra l'altro, specifiche clausole in materia di sicurezza.

- **Contratto d'opera:** si configura, quando una persona si obbliga verso un'altra persona, fisica o giuridica, a fornire un'opera o un servizio pervenendo al risultato concordato senza vincolo di subordinazione nei confronti del Committente (art. 2222 Codice Civile). Il contratto deve prevedere, tra l'altro, specifiche clausole in materia di sicurezza.
- **Contratto di somministrazione:** contratto con il quale una parte si obbliga, verso corrispettivo di un prezzo, ad eseguire, a favore dell'altra, prestazioni periodiche o continuative di cose (art. 1559 Codice Civile). Il contratto deve prevedere, tra l'altro, specifiche clausole in materia di sicurezza.
- **Documento unico di valutazione dei rischi da interferenza (DUVRI):** piano di coordinamento delle attività indicante le misure adottate per eliminare o, ove ciò non sia possibile, ridurre al minimo i rischi da interferenze dovuti alle attività dell'Impresa ovvero delle Imprese coinvolte nell'esecuzione dei lavori. Tale documento attesta inoltre l'avvenuta informazione nei confronti dell'Impresa circa i rischi specifici esistenti nell'ambiente in cui la stessa opera e le necessarie misure di prevenzione e d'emergenza. Si compone della documentazione di cui all'*allegato B* ed è allegato al contratto.
- **Costi relativi alla sicurezza del lavoro:** sono da intendersi le maggiori spese derivanti dall'adozione di particolari misure di prevenzione e protezione connesse alla presenza di rischi da interferenza; sono fatti salvi i costi per la sicurezza connessi alle attività proprie dell'Impresa e del Committente.
- **Tessera di riconoscimento:** cartellino identificativo del lavoratore corredato di fotografia e contenente le generalità del lavoratore stesso e l'indicazione del datore di lavoro. Le imprese con meno di dieci dipendenti possono assolvere all'obbligo della tessera mediante annotazione, su apposito registro vidimato dalla Direzione Provinciale del Lavoro territorialmente competente e da tenersi sul luogo di lavoro, degli estremi del personale giornalmente impiegato nei lavori.
- **Rischio derivante da interferenze:** si definisce rischio derivante da interferenze il pericolo causato da un "contatto rischioso" tra il personale del committente e quello dell'appaltatore o tra il personale di imprese diverse che operano nella stessa sede aziendale con contratti differenti. Il maggiore pericolo deriva dalla commistione tra i rischi presenti nei luoghi in cui saranno eseguiti i lavori e sarà eseguito il servizio o la fornitura con i rischi derivanti dall'esecuzione del contratto.

A mero titolo esemplificativo si possono considerare interferenti i seguenti rischi:

- derivanti da sovrapposizioni di più attività svolte da operatori di appaltatori diversi;
- immessi nel luogo di lavoro del committente dalle lavorazioni dell'appaltatore;
- esistenti nel luogo di lavoro del committente, ove è previsto che debba operare l'appaltatore, ulteriori rispetto a quelli specifici dell'attività propria dell'appaltatore;
- derivanti da modalità di esecuzione particolari, richieste esplicitamente dal committente (*che comportino pericoli aggiuntivi rispetto a quelli specifici dell'attività appaltata*).

### **Art. 3 - Compiti del Committente**

1. Il Committente, ai sensi e per gli effetti dell'art. 26 del D.Lgs. 81/2008, tramite il supporto degli uffici competenti dell'Amministrazione, provvede a valutare preliminarmente l'esistenza di rischi derivanti dalle interferenze connesse all'esecuzione delle attività affidate all'Impresa. Nel caso di affidamento di attività a più imprese, gli adempimenti indicati nel seguito del presente regolamento s'intendono riferiti a ciascun'impresa.

2. Nel caso in cui non siano rilevabili rischi derivanti da interferenze, per i quali sia indispensabile adottare le opportune misure di sicurezza, non si rende necessario redigere il DUVRI e non sussistono di conseguenza costi relativi alla sicurezza del lavoro. Si considerano non soggette a rischi derivanti da interferenze le seguenti attività:

- a. mere forniture, senza posa in opera, installazione o montaggio, salvo i casi in cui siano necessarie attività o procedure suscettibili di generare interferenza con la fornitura stessa come per esempio la consegna di materiali e prodotti nei luoghi di lavoro o nei cantieri (con l'esclusione di quelli ove i rischi interferenti siano stati valutati nel piano di sicurezza e coordinamento);
- b. servizi per i quali non è prevista l'esecuzione in luoghi del Committente, intendendo come tali tutti i locali/luoghi messi a disposizione dallo stesso per l'espletamento del servizio;
- c. servizi di natura intellettuale anche se effettuati nei luoghi di lavoro del Committente.

Con riguardo alle attività suddette, è obbligatorio indicare nel contratto l'assenza di rischi da interferenze e di costi relativi alla sicurezza del lavoro. È tuttavia fatto obbligo di comunicare all'Impresa le regole interne per la sicurezza sul lavoro (procedure d'emergenza, divieto di fumo, ecc.), di cui al presente regolamento e

all'*allegato A*. Di tale comunicazione, l'Impresa è tenuta a dare formale riscontro per presa visione e accettazione.

3. Nel caso in cui siano rilevabili rischi da interferenze non altrimenti eliminabili, il Committente, per la gestione dei rapporti contrattuali e per il coordinamento alla sicurezza, prima della sottoscrizione del contratto, provvede a:

- a) fornire all'Impresa copia del presente regolamento e dei relativi allegati, avendo cura di aver debitamente compilato la parte prima del DUVRI (*allegato B* - informazioni sui rischi specifici esistenti nell'ambiente in cui l'Impresa è destinata ad operare e sulle misure di prevenzione e protezione adottate);
- b) richiedere all'Impresa aggiudicataria la documentazione di cui alla precedente lettera, debitamente sottoscritta, per presa visione e accettazione, e compilata nella parte seconda del DUVRI (*allegato B* - attività svolta dall'Impresa). Tale documentazione dovrà essere corredata, laddove previsto, dal Piano Operativo di Sicurezza;
- c) verificare che nel contratto siano specificamente indicati i costi relativi alla sicurezza del lavoro, ove necessari;
- d) effettuare con l'Impresa aggiudicataria un approfondito sopralluogo nelle aree ove si svolgeranno i lavori, fornendo dettagliate informazioni sui rischi specifici presenti, sulle vie di esodo, sul Piano di emergenza e di evacuazione predisposto e sulle necessarie misure di prevenzione e di emergenza;
- e) informare la Ripartizione Servizi Tecnici dei casi in cui i lavori modificano, anche temporaneamente o parzialmente, elementi strutturali o impiantistici ovvero la destinazione d'uso dei locali;
- f) informare il Servizio Autonomo di Prevenzione, anche al fine di definire ulteriori e particolari misure di prevenzione e protezione, nel caso in cui le attività:
  - modificano, anche parzialmente, il Piano di emergenza e di evacuazione ovvero la destinazione d'uso dei locali;
  - interessino ambienti a rischio specifico (laboratori, officine, stabulari, ecc.);
  - possano determinare nell'ambiente di lavoro rischi di particolare intensità (ad. es., utilizzo di fiamme libere, agenti chimici pericolosi).
- g) promuovere una riunione di coordinamento con l'Impresa ovvero con le Imprese affidatarie dei lavori, al fine di stabilire se sia opportuno modificare o integrare il documento di valutazione dei rischi da interferenze, redigendo al termine della riunione suddetta apposito verbale.

4. In ogni caso, prima della sottoscrizione del contratto, il Committente accerta l' idoneità tecnico-professionale dell'Impresa aggiudicataria, anche attraverso l'acquisizione a cura dell'impresa stessa del certificato d'iscrizione alla camera di commercio, industria e artigianato ovvero di autocertificazione.

5. Il Committente si riserva il diritto di prendere le opportune iniziative nei confronti dell'Impresa aggiudicataria o di quei lavoratori che non operino nel rispetto delle disposizioni normative e regolamentari vigenti in materia di sicurezza e di salute nei luoghi di lavoro e di quanto indicato nel DUVRI.

6. Il Committente vigila sul rispetto di quanto previsto nel DUVRI e ha l'autorità di fermare immediatamente qualsiasi attività inerente il contratto, qualora rilevi inadempienze da parte dell'Impresa aggiudicataria ovvero in caso di pericolo grave ed immediato, dandone tempestiva informazione al Servizio Autonomo di Prevenzione e all'Area Servizi Tecnici.

#### **Art. 4 - Compiti dell'Impresa aggiudicataria**

1. L'Impresa aggiudicataria, fatto salvo il caso di assenza di rischi da interferenze, prima della sottoscrizione del contratto, nella documentazione rilasciata al Committente, di cui al comma 3 dell'art. 3, è tenuta a fornire ogni informazione relativa ai propri dati identificativi, nonché all'attività svolta, ai rischi ad essa relativi ed alle misure di prevenzione e protezione adottate.

2. L'Impresa coopera con il Committente alla stesura del DUVRI, anche attraverso incontri e sopralluoghi congiunti presso le aree di lavoro, e definisce d'intesa col Committente stesso tempi e modalità di esecuzione dei lavori.

3. L'Impresa provvede autonomamente in riferimento ai rischi specifici derivanti dalla propria attività, ai sensi della normativa vigente in materia di sicurezza e salute nei luoghi di lavoro.

4. L'Impresa, in sede di esecuzione delle attività, provvede a:

- a) rispettare quanto indicato nel DUVRI;

- b) adottare le misure preventive e protettive atte a garantire la sicurezza e la salute oltre che del proprio personale anche di quello universitario, degli studenti e di eventuale pubblico, che possano rimanere coinvolti dall'attività dell'Impresa;
  - c) non iniziare un'attività prima di avere predisposto le necessarie misure di prevenzione e protezione;
  - d) attenersi ai regolamenti e alle procedure di sicurezza vigenti presso l'Università, in relazione ai rischi specifici presenti;
  - e) informare il proprio personale anche sui rischi derivanti dalle attività universitarie, se concomitanti all'esecuzione del lavoro, fornendo al personale stesso le misure di prevenzione e vigilare sulla loro corretta applicazione;
  - f) coordinare il lavoro di eventuali Imprese subappaltatrici informandole di quanto programmato e sui sistemi di protezione previsti;
  - g) mettere a disposizione dei propri lavoratori i dispositivi di protezione individuale (DPI), attrezzature, utensili e sostanze adeguati alla tipologia dei lavori da eseguire ed ai rischi presenti sul luogo di intervento, conformemente alle normative vigenti;
  - h) fornire ai propri lavoratori apposite tessere di riconoscimento;
  - i) verificare preventivamente la conformità dei punti di alimentazione (elettrica, di gas, ecc.), che si intendono utilizzare, onde evitare incidenti o interruzioni del servizio;
  - j) segnalare ogni malfunzionamento di impianti o attrezzature al Committente e, in caso di pericolo grave ed immediato, sospendere immediatamente i lavori ed adottare le indispensabili misure correttive e protettive;
  - k) utilizzare solo proprie attrezzature ovvero soltanto le attrezzature per le quali ha ricevuto espressa autorizzazione da parte del Committente;
  - l) custodire in sicurezza le attrezzature ed i materiali necessari per l'esecuzione dei lavori all'interno dell'area universitaria.
5. Salvo diverso specifico e formale accordo indicato in sede contrattuale, l'Impresa provvede autonomamente alla gestione dei rifiuti prodotti **per effetto dell'esercizio delle** attività oggetto dell'incarico ed alla salvaguardia dell'ambiente, secondo quanto disposto dalla normativa vigente in materia.
6. L'Impresa provvede direttamente alla sorveglianza sanitaria del proprio personale.
7. In caso di subappalto, l'Impresa provvede a trasmettere il presente Regolamento e a far compilare le parti di competenza del DUVRI (parte seconda *Allegato B*) all'Impresa subappaltatrice.

#### ***Art. 6 - Disposizioni transitorie e finali***

1. Il presente regolamento si applica anche ai contratti stipulati anteriormente alla data della sua emanazione e ancora in essere alla data del 31 dicembre 2008. Il Documento Unico di Valutazione dei rischi, ove necessario, dovrà essere allegato ai contratti entro tale data.
2. Per quanto non espresso nel presente regolamento, si rimanda alle normative vigenti in materia.



# UNIVERSITÀ DEGLI STUDI DI MESSINA

## APPENDICE A

### SEZIONE 1 - INFORMAZIONI GENERALI

#### Generalità

Ragione sociale: UNIVERSITÀ' DEGLI STUDI DI MESSINA  
 Sede Legale: P.ZZA Pugliatti 1 98100 Messina - Codici ISTAT: \_\_\_\_\_  
 Partita IVA: 080004070837  
 Codice Fiscale: \_\_\_\_\_  
 Numero di telefono: \_\_\_\_\_ - Numero di fax: \_\_\_\_\_

#### Attività svolte

Istruzione Universitaria (Codice Istat: 80.3) Ricerca e Sviluppo (Codice Istat: 73)

#### Funzioni aziendali in materia di prevenzione dei rischi sui luoghi di lavoro

In questa Università per le attività previste dal D.Lgs 81/2008 e dal D.M. 363/98, secondo le indicazioni normative ad essi connesse, sono state incaricate le figure sotto indicate.  
 Compiti e funzioni delle stesse sono disciplinate da regolamenti interni e in particolare dal Regolamento dell'Università degli Studi di Messina per la sicurezza e la salute sul luogo di lavoro.

#### Datore di Lavoro:

Rettore, con sede in P.zza Pugliatti 1 98100 Messina

#### Servizio di Prevenzione e Protezione:

Servizio Autonomo di Prevenzione e Protezione - con sede in Via Loggia dei Mercanti, 38  
 (servizioprevenzione@unime.it- tel 090/6768250 fax. 090/6768254

#### Medici Competenti/Autorizzati:

“Ex Dipartimento di Medicina Sociale del Territorio” con sede in area Policlinico (tel. 090/2212052):

#### Esperto Qualificato:

U.O. di Radioprotezione Azienda AOU

#### Rappresentanti dei lavoratori per la sicurezza

I Rappresentanti dei lavoratori per la sicurezza sono stati nominati e sono consultabili sul  
**Sito Web Servizio Autonomo di Prevenzione e Protezione**  
[ww2.unime.it/prevenzione](http://ww2.unime.it/prevenzione)

#### Area Servizi Tecnici

Servizi Tecnici - Via Consolato del Mare - tel. 090/6768101

# UNIVERSITÀ DEGLI STUDI DI MESSINA

## SEZIONE 2 - MISURE GENERALI DI PREVENZIONE E PROTEZIONE ATTE AD ELIMINARE OVVERO-RIDURRE AL MINIMO I RISCHI DA INTERFERENZE

Oltre a quanto indicato nel Regolamento e nelle norme specifiche di cui alla successiva sezione, si riporta di seguito elenco (indicativo, non esaustivo) delle principali misure di prevenzione e protezione adottate in Università.

### In tutte le strutture universitarie:

- è vietato fumare;
- è fatto obbligo di attenersi a tutte le indicazioni segnaletiche (divieti, pericoli, obblighi, dispositivi di emergenza, evacuazione e salvataggio) contenute nei cartelli indicatori e negli avvisi dati con segnali visivi e/o acustici;
- è vietato accedere senza precisa autorizzazione a zone diverse da quelle interessate ai lavori;
- è vietato trattenersi negli ambienti di lavoro al di fuori dell'orario stabilito con il Committente;
- è vietato compiere, di propria iniziativa, manovre o operazioni che non siano di propria competenza e che possono perciò compromettere anche la sicurezza di altre persone;
- è vietato ingombrare passaggi, corridoi e uscite di sicurezza con materiali di qualsiasi natura;
- è vietato sostare con autoveicoli al di fuori delle aree adibite a parcheggio, fatto salvo per il tempo strettamente necessario al carico/scarico del materiale.

### Nei laboratori (chimici, biologici, fisico-ingegneristici, in particolare:

- è vietato conservare ed assumere cibi e bevande;
- fumare;
- svolgere attività non autorizzate dal responsabile del laboratorio.
- il personale deve:
  - rispettare le elementari norme igieniche (ad es. lavarsi le mani alla fine del lavoro e non portare oggetti alla bocca);
  - indossare, ove previsto, i dispositivi di protezione individuale (DPI): guanti, occhiali, otoprotettori, mascherine, ecc.;
  - attenersi alle istruzioni fissate per ogni laboratorio dal Responsabile dello stesso;
- il personale non deve:
  - entrare nei locali se non espressamente autorizzato, soffermandosi nei laboratori esclusivamente per il tempo necessario all'intervento;
  - fare operazioni (es. travasi di materiale) per le quali non sia autorizzato.
  - manomettere o modificare le apparecchiature;
  - spostare i dispositivi di prevenzione incendi;
  - utilizzare le apparecchiature se non autorizzato.



# UNIVERSITÀ DEGLI STUDI DI MESSINA

## *APPENDICE B*

### **SCHEMA DI DOCUMENTO UNICO DI VALUTAZIONE DEI RISCHI DA INTERFERENZA**

*nei contratti di appalto, d'opera o di somministrazione presso l'Università di Messina*  
(ari 26, comma 3, D.Lgs. 81/2008)

## **INDICE**

**PARTE PRIMA - AREE DI LAVORO, RISCHI SPECIFICI e MISURE DI  
PREVENZIONE ED EMERGENZA DEL COMMITTENTE**

**PARTE SECONDA - INFORMAZIONI GENERALI E ATTIVITÀ SVOLTA DALLA  
IMPRESA**

*Da allegare al contratto*





# UNIVERSITÀ DEGLI STUDI DI MESSINA

## PARTE PRIMA

### AREE DI LAVORO» RISCHI SPECIFICI e MISURE DI PREVENZIONE ED EMERGENZA DEL COMMITTENTE

(COMPILAZIONE A CURA DEL COMMITTENTE)

#### INFORMAZIONI GENERALI

Committente (*nome e cognome*): Prof Pietro Navarra ( Rettore Pro Tempore

Struttura ove si svolgono le attività affidate: Locali edificio principale ex facoltà di Scienze - località Papardo

Oggetto: dell'affidamento: Acquisto strumentazione per "Impianto per l'estrazione di polifenoli da matrici complesse animali, vegetali e da colture cellulari (pos 100)

**AREE DI LAVORO ED ACCESSI REGOLAMENTATI:** la destinazione d'uso e la tipologia delle aree ove si svolgeranno le attività e gli eventuali accessi regolamentati sono:

(*barrare il quadratino che interessa*)

- |  |   |
|--|---|
| <input checked="" type="checkbox"/> Ufficio/Studio   | <input type="checkbox"/> Laboratorio Informatico                      |
| <input type="checkbox"/> Aula  | <input checked="" type="checkbox"/> Locale di servizio e deposito     |
| <input checked="" type="checkbox"/> Atrio/Corridoio  | <input checked="" type="checkbox"/> Laboratorio biologico /biochimico |
| <input checked="" type="checkbox"/> Laboratorio Fisico/Ingegneristico  | <input type="checkbox"/> Zone sorvegliate (accesso regolamentato).    |
| <input type="checkbox"/> Officina/ Falegnameria  |   |
| <input checked="" type="checkbox"/> Laboratorio chimico  |   |
| <input type="checkbox"/> Zone Controllate (accesso regolamentato)  |   |
| <input type="checkbox"/> Zone classificate a maggior rischio di incendio e di esplosione (accesso regolamentato) |   |
| <input type="checkbox"/> Camere calde/fredde   |   |
| <input type="checkbox"/> Altro (specificare):.....   |   |

#### Quadro A

**IMPIANTI A VISTA O A TRACCIA:** i lavori possono interessare i seguenti impianti:

(*barrare il quadratino che interessa*)

- |  |   |
|--|---|
| <input checked="" type="checkbox"/> rete fognaria  | <input checked="" type="checkbox"/> rete telefonica                             |
| <input checked="" type="checkbox"/> distribuzione acqua  | <input checked="" type="checkbox"/> rete idrica antincendio                     |
| <input checked="" type="checkbox"/> distribuzione gas tecnici  | <input checked="" type="checkbox"/> distribuzione gas combustibili/inflammabili |
| <input checked="" type="checkbox"/> impianti/apparecchiature non disattivabili ( <i>specificare</i> ): .Impianti antincendio e rete dati |   |
| <input checked="" type="checkbox"/> impianti di ventilazione e di aerazione locali   | <input type="checkbox"/> altro (specificare).....                               |

#### Quadro B

**RISCHI SPECIFICI:** oltre ai rischi convenzionali (*ad es. rischio elettrico impianti di rete*), si devono considerare i seguenti rischi specifici (*barrare il quadratino che interessa*)<sup>3</sup>: i presenti rischi possono essere presenti nell'edificio.

- |   |   |
|---|---|
| <input checked="" type="checkbox"/> agenti chimici pericolosi   | <input checked="" type="checkbox"/> gas tossici                               |
| <input type="checkbox"/> agenti cancerogeni mutageni  | <input checked="" type="checkbox"/> gas compressi non tossici                 |
| <input checked="" type="checkbox"/> agenti biologici  | <input type="checkbox"/> liquidi criogeni                                     |
| <input checked="" type="checkbox"/> radiazioni laser  | <input checked="" type="checkbox"/> agenti chimici infiammabili e/o esplosivi |
| <input type="checkbox"/> radiazioni ionizzanti  | <input type="checkbox"/> organi meccanici in movimento                        |
| <input checked="" type="checkbox"/> radiazioni non ionizzanti   | <input type="checkbox"/> lavoro in quota (> 2 metri)                          |
| <input type="checkbox"/> carichi sospesi  | <input type="checkbox"/> presenza di amianto                                  |
| <input type="checkbox"/> rumore   | <input type="checkbox"/> automezzi di lavoro                                  |
| <input type="checkbox"/> vibrazioni   | <input type="checkbox"/> presenza di fiamme libere                            |
| <input checked="" type="checkbox"/> particolari rischi elettrici, oltre a quelli derivanti dai normali impianti. apparecchiature sperimentali |   |

<sup>3</sup> Nel caso siano presenti uno o più rischi per la salute dei lavoratori, all'Impresa potrà essere richiesta idoneità alla mansione specifica dei lavoratori interessati.

- rischi da apparecchiature speciali (*specificare*):
- Altro (*specificare*): .....

**Quadro C**

**MISURE DI PREVENZIONE E DI EMERGENZA ADOTTATE**

Le procedure di prevenzione e protezione specifiche e il Piano di Emergenza ed Evacuazione vigenti presso la Struttura sono disponibili presso la ex presidenza e sono affissi nelle aree comuni.

**Quadro D**

**PERSONALE DI RIFERIMENTO:**

Responsabile di Struttura: Direttore del Dipartimento o Responsabile Scientifico del Progetto

- Addetto locale alla Sicurezza:.....;tel.....
- Addetto all'emergenza 1:.....;tel.....
- Addetto all'emergenza 2:.....;tel.....
- Addetto al primo soccorso 1:.....;tel.....
- Addetto al primo soccorso 2:.....;tel.....
- .....
- .....

**Parte riservata al Servizio Autonomo di Prevenzione.**

**DESCRIZIONE DEI LAVORI**

1	Arrivo dei mezzi di trasporto in area universitaria
2	Scarico e trasporto nei laboratori delle apparecchiature
3	Collocamento in opera delle apparecchiature
4	Messa in funzione e collaudo

Modalità di esecuzione dei lavori	Fase 1	Fase 2	Fase 3	Fase 4
in orario di apertura delle strutture	X	X		X
fuori orario di apertura delle strutture		X		
in presenza di personale universitario				
in assenza di personale universitario			X	X
in presenza di altre imprese contemporaneamente presenti <sup>4</sup>				
in assenza di altre imprese contemporaneamente presenti			X	X

**RISCHI PARTICOLARI CONNESSI ALLO SVOLGIMENTO DELL'ATTIVITÀ<sup>5</sup>:**

- agenti chimici pericolosi
- agenti cancerogeni mutageni
- agenti biologici
- radiazioni laser
- gas tossici
- gas compressi non tossici.
- liquidi criogeni
- agenti chimici infiammabili e/o esplosivi

<input type="checkbox"/> radiazioni ionizzanti <input type="checkbox"/> radiazioni non ionizzanti <input type="checkbox"/> carichi sospesi <input type="checkbox"/> rumore <input checked="" type="checkbox"/> automezzi di lavoro: AUTOVEICOLI, CAMION, AUTOARTICOLATI; APE CAR - CARRELLI ELEVATORI (MULETTI)- TRATTORINI - AUTOGRU - GRU <input type="checkbox"/> vibrazioni <input type="checkbox"/> particolari rischi elettrici, oltre a quelli derivanti dai normali impianti. collegamenti alla rete <input type="checkbox"/> rischi da apparecchiature speciali (specificare): <input checked="" type="checkbox"/> movimentazione manuale di carichi (specificare): collocamento in opera apparecchiatura.	<input type="checkbox"/> organi meccanici in movimento <input type="checkbox"/> lavoro in quota (> 2 metri) <input type="checkbox"/> presenza di amianto <input type="checkbox"/> automezzi di lavoro: .....  <input type="checkbox"/> presenza di fiamme libere (es. lavori a caldo)
---	--

**ATTIVITÀ INTERFERENTI E MISURE PER ELIMINARE O RIDURRE I RISCHI DA INTERFERENZE (ELENCO NON ESAUSTIVO)**

<b>Ingresso area universitaria esterna con mezzo aziendale</b>	Rispettare quanto disposto dal Regolamento per la sosta di veicoli all'interno di aree universitarie se esistente.	x
<b>Ingresso in area universitaria interna (es. fornitori)</b>	Rispettare le procedure di prevenzione e protezione generali, specifiche e di emergenza, secondo quanto indicato dal Committente.	x
<b>Interventi di verifica e manutenzione su attrezzature</b>	Rispettare quanto disposto dal proponente il lavoro e dal presente documento.	x
<b>Esecuzione di lavori edili/impiantistici</b>	Rispettare le procedure di prevenzione e protezione generali, specifiche e di emergenza, secondo quanto indicato dal Committente	x
	Delimitare le aree di lavoro.	x
	Sospendere le attività universitarie nelle aree di lavoro interessate.	x
	Disalimentare gli impianti tecnologici interessati	x
	Allontanare e porre in condizioni di sicurezza materiali e attrezzature che possono essere danneggiate o provocare eventi incidentali.	x
	Ridefinire, attraverso apposita cartellonistica, i percorsi di esodo e le uscite di sicurezza, qualora modificati per esigenze di lavoro.	x
	Assistenza continua durante l'esecuzione dei lavori	x
	Obbligo di indossare specifici DPI	x
	Obbligo di utilizzare dispositivi di controllo (es. sensori ossigeno)	
	Altro: ..... ..... .....	

5 Nel caso in cui siano presenti uno o più rischi particolari, l'Impresa dovrà dettagliarne la tipologia ed indicare le misure di prevenzione e protezione specifiche, anche attraverso l'elaborazione di un Piano Operativo di Sicurezza.

**DISPOSITIVI DI PROTEZIONE INDIVIDUALE necessari per eliminare/ridurre esposizione a rischi interferenti:**

- guanti di protezione contro agenti chimici/biologici
- guanti di protezione per basse temperature
- guanti di protezione per alte temperature
- guanti di protezione contro rischi meccanici
- occhiali di sicurezza
- schermo di protezione
- elmetto - se necessario
- otoprotettori
- scarpe di sicurezza
- Altro (*specificare*): cartellonistica adeguata.....
- Delimitazione delle aree di lavoro e interdizione dei passaggi.
- Indumenti ad alta visibilità nelle aree esterne, obbligatori nelle aree limitrofe alla viabilità, durante le fasi lavorative.
- Procedura specifica per attività critiche e trasporti particolari.
- Operatore a terra in caso di manovra
- Altro (*specificare*): UTENSILI ELETTRICI PORTATILI. - DPI (Dispositivi Protezione Individuale) necessari secondo l'utensile impiegato.
- SCALE – TRABATTELLI
- Delimitazione e segnalazione con nastro bicolore delle aree interessate, a cura dell'appaltatore o del soggetto che compie l'attività;
- Utilizzo di custodie per contenere le attrezzature portatili.

**NOTE:**

Si prende atto che l'oggetto del presente appalto riguarda la mera fornitura e sistemazione in opera delle apparecchiature inserite nel capitolato di gara. Per collocamento in opera s'intende la semplice disposizione delle apparecchiature negli ambienti di lavoro e il semplice collegamento delle stesse alle utenze. Non sono previsti altri lavori o altri interventi oltre a quelli descritti poiché rientrano in altro progetto.

I DPI devono essere forniti dalla ditta vincitrice dell'appalto e sono determinati in base ai rischi propri individuati dalla ditta per l'esecuzione del lavoro per la sistemazione in opera dell'apparecchiatura. Poiché per lo spostamento dell'apparecchiatura sarà necessario utilizzare mezzi meccanici adeguati, la ditta prima della consegna dell'apparecchiatura dovrà fornire all'acquirente il proprio piano di sicurezza dove saranno indicate nel dettaglio tutte le fasi di lavoro, dall'ingresso nell'area universitaria sino alla collocazione dell'apparecchiatura in opera e al collegamento delle stesse alle utenze. Nel corso della riunione di coordinamento (che dovrà convocare il Responsabile scientifico del progetto dopo la firma del contratto), l'impresa dovrà indicare il tipo di mezzo che utilizzerà per la consegna delle apparecchiature e per il suo trasporto sino all'interno del locale. Nel Proprio Piano di sicurezza dovranno essere indicate le procedure operative di utilizzo dei mezzi impiegati durante le fasi di consegna, nonché le procedure di lavoro per la collocazione delle apparecchiature in opera.

Si precisa che il Responsabile Scientifico del Progetto è RESPONSABILE della fase operativa del progetto e pertanto della corretta applicazione del DUVRI e pertanto è tenuto a vigilare che tutte le disposizioni contenute nel presente documento e in quello da redigere in fase di riunione di coordinamento siano correttamente rispettate.

E' tenuto inoltre a vigilare affinché tutte le fasi di lavoro si svolgano in piena sicurezza e senza l'insorgenza di rischi particolari per i lavoratori di quest'amministrazione e della ditta esecutrice.

Dovrà inoltre accertarsi che non intervengano nella fase dei lavori nuovi rischi non previsti all'atto della stesura del presente documento. Qualora ciò dovesse accadere, sarà sua cura sospendere immediatamente i lavori e concordare con la ditta le nuove procedure di lavoro e le disposizioni conseguenti, informando, se sono presenti rischi interferenti il Datore di Lavoro.

## **COSTI DELLA SICUREZZA**

### Definizioni e Campo di applicazione

La Determinazione dell'autorità per la vigilanza sui contratti pubblici di lavori, servizi e forniture (AVCP) n. 3 del 5 marzo 2008 ha chiarito che la stima dei costi della sicurezza introdotti dalla Legge 3 agosto 2007 n. 123 si riferisce ai soli costi della sicurezza necessari per la eliminazione dei rischi da interferenze. Tali costi vanno tenuti distinti dall'importo a base d'asta e non sono soggetti a ribasso.

Al contrario i costi della sicurezza afferenti all'esercizio dell'attività svolta da ciascuna ditta, rimangono a carico della stessa. La ditta dovrà dimostrare, se del caso, in sede di verifica dell'anomalia delle offerte, che i costi sono congrui rispetto a quelli desumibili dai prezzi o dal 2 mercato. Sempre la Determinazione dell'AVCP già citata, ha chiarito che "si parla di interferenza nella circostanza in cui si verifica un contatto rischioso tra il personale del committente e quello dell'appaltatore o tra il personale di imprese diverse che operano nella stessa sede aziendale con contratti differenti." La stessa Determinazione ha inoltre meglio precisato che si possono considerare interferenti i seguenti rischi:

- derivanti da sovrapposizioni di più attività svolte da operatori di appaltatori diversi;
- immessi nel luogo di lavoro del committente dalle lavorazioni dell'appaltatore;
- esistenti nel luogo di lavoro del committente, ove è previsto che debba operare l'appaltatore, ulteriori rispetto a quelli specifici dell'attività propria dell'appaltatore;
- derivanti da modalità di esecuzione particolari richieste esplicitamente dal committente (che comportino pericoli aggiuntivi rispetto a quelli specifici dell'attività appaltata).

### **Calcolo dei costi**

Nel calcolo dei costi della sicurezza, si seguono i seguenti criteri:

“Si dovrà tener conto della necessità o meno di ricorrere:

- a) a misure preventive e protettive e/o a dispositivi di protezione individuale necessari per eliminare o ridurre i rischi da interferenze;
- b) a impianti antincendio, ulteriori rispetto a quelli già presenti;
- c) a mezzi e servizi di protezione;
- d) a procedure previste per specifici motivi di sicurezza;
- e) a eventuali interventi finalizzati alla sicurezza e richiesti per lo sfasamento spaziale o temporale delle lavorazioni interferenti;
- f) a misure di coordinamento relative all'uso comune di apprestamenti, attrezzature, infrastrutture, mezzi e servizi di protezione”
- g) ulteriori interventi/operazioni necessarie per garantire la sicurezza dai rischi di interferenze. Le singole voci dei costi della sicurezza sono calcolate considerando il loro costo di utilizzo per il servizio interessato. Per ognuna delle categorie elencate, sono state individuate le competenti voci e per ciascuna si è precisata la quantità (Q) e il costo unitario (Cu); il prodotto delle due fornisce i costi parziali (Cp) eventualmente moltiplicato per un fattore di abbattimento (Fr) che tiene conto del fatto che i materiali hanno una durata superiore a quella del lavoro oggetto dell'appalto:

$$Cf = Q \times Cu \times Fr$$

Sommando i singoli costi si ottiene il Costo Totale della Sicurezza necessario per l'eliminazione delle interferenze. Tenuto conto della tipologia di appalto e delle specifiche mansioni di lavoro, si è elaborata la seguente tabella.

**ALLEGATO E - Stima dei Costi di Sicurezza da Interferenze.**

DESCRIZIONE VOCE	QUANTITÀ :	COSTO UNITARIO	COSTO TOTALE	
Partecipazione alla riunione di coordinamento				
Nastro colorato per delimitazione aree di transito.				
Affissione cartelli sicurezza				
Affissione cartelli informativi				
Informazione contenuti DUVRI e procedure operative				
<b>Costo per eliminazione rischi Interferenti</b>		<b>Totale</b>		

Nel presente conteggio non sono stati previsti i costi per i DPI perché questi rientrano tra i costi della sicurezza propri dell'azienda.

Non sono previsti costi per la sicurezza giusta dichiarazione per mail del prof Loturco del 14/04/2014 e nota del prof. Giacomo Dugo Responsabile Scientifico del Progetto.

**Per i quadri A-B-C-D**  
Luogo e Data 07/09/2016 Timbro e Firma \_\_\_\_\_  
UNIVERSITA' DEGLI STUDI DI MESSINA  
SERVIZIO AUTONOMO DI RICERCA E PROMOZIONE  
Il Direttore del Servizio  
(Dott. N. C. ...)  
(Il Direttore del Servizio di Prevenzione)

**IL Proponente (Il Responsabile scientifico del Progetto)**  
Luogo e Data \_\_\_\_\_ Timbro e Firma \_\_\_\_\_  
Il Responsabile Scientifico  
PAN Lab PONa3\_00166  
Prof. Giuseppe Dugo  
(Il Responsabile Scientifico del Progetto)

**Il Committente (Il Magnifico Rettore)**  
Luogo e Data \_\_\_\_\_ Timbro e Firma \_\_\_\_\_  
IL RETTORE  
Prof. Pietro Navarra  
(Il Committente)

**Da restituire al Committente, unitamente al Regolamento, sottoscritto per presa visione e accettazione.**

Luogo e Data \_\_\_\_\_ Timbro e Firma \_\_\_\_\_  
(Per l'impresa)



# UNIVERSITÀ DEGLI STUDI DI MESSINA

## PARTE SECONDA ATTIVITÀ SVOLTA DALL'IMPRESA (COMPILAZIONE A CURA DELLA IMPRESA)

### INFORMAZIONI GENERALI

Ragione sociale:.....

Datore di lavoro: .....

Responsabile del Servizio di Prevenzione e Protezione: .....

Medico Competente/Autorizzato:.....

Rappresentante dei Lavoratori per la Sicurezza: .....

Addetti Emergenza e Primo soccorso presenti durante i lavori, ove necessari:.....

.....

.....

### DESCRIZIONE DEI LAVORI (ulteriori rispetto a quelle indicate nella parte prima del DUVRI):

.....

.....

.....

.....

### ATTREZZATURE E MATERIALI UTILIZZATI (in caso di agenti chimici pericolosi allegare Schede di Sicurezza):

.....

.....

.....

.....

### MISURE CHE SI RITENGONO NECESSARIE PER ELIMINARE OVVERO RIDURRE AL MINIMO LE INTERFERENZE (ulteriori rispetto a quelle indicate nel Regolamento e nella parte prima del DUVRI)

.....

.....

.....

.....

### NOTE:

.....

.....

Il Responsabile delle attività svolte in Università è il



Sig. \_\_\_\_\_ Tel \_\_\_\_\_

La persona designata è professionalmente idonea a svolgere le mansioni affidate.

Allegati:

- Piano Operativo di Sicurezza
- Cronoprogramma delle attività
- Idoneità alla mansione specifica (ove richiesto dal Committente)
- Dichiarazione sostitutiva atto di notorietà (Allegato 1 - solo per contratti diversi da quelli di appalto ovvero nei casi in cui le dichiarazioni ivi contenute non siano già espresse in altra documentazione contrattuale)

Luogo e Data \_\_\_\_\_ Timbro e Firma \_\_\_\_\_  
(L'impresa)



# UNIVERSITÀ DEGLI STUDI DI MESSINA

## ALLEGATO 1

### DICHIARAZIONE SOSTITUTIVA ATTO DI NOTORIETÀ

(da allegare alla parte B del DUVRI solo per i contratti diversi da quelli di appalto ovvero nel caso in cui tali dichiarazioni non siano altrimenti espresse in altra documentazione contrattuale)

(Art. 47, D.P.R. n. 445/2000)

#### Al Committente

Il/la sottoscritto/a

nato il \_\_\_\_\_ a \_\_\_\_\_ cod.fisc. \_\_\_\_\_ residente in \_\_\_\_\_  
via \_\_\_\_\_ munito di documento d'identità valido (che si allega in copia) n. \_\_\_\_\_ rilasciato da  
il \_\_\_\_\_

in qualità di Legale Rappresentante dell'Impresa con sede legale posta in via/piazza \_\_\_\_\_ n. \_\_\_\_\_

del Comune di \_\_\_\_\_ in Provincia di \_\_\_\_\_

PARTITA I.V.A. n. \_\_\_\_\_ CODICE FISCALE \_\_\_\_\_

consapevole delle responsabilità derivanti dal rendere dichiarazioni false, ai sensi dell'art. n. 76, del D.P.R. n. 445/2000,

#### DICHIARA

*(BARRARE I QUADRI BIANCHI CHE INTERESSANO, I QUADRI NERI SONO OBBLIGATORI):*

- che l'impresa coinvolgerà, ove previsto, nell'attività svolta per Vostro conto, solo dipendenti in regola con le assunzioni a norma delle vigenti leggi e regolarmente iscritti presso l'INAIL e TINPS (o equivalenti casse assicurative e previdenziali);
- che la presente Impresa risulta iscritta alla Camera di Commercio, Industria, Artigianato e Agricoltura di \_\_\_\_\_ al N. \_\_\_\_\_ del Registro delle Imprese per le attività di cui all'oggetto dell'ordine;
- che la presente Impresa non risulta iscritta alla Camera di Commercio, Industria, Artigianato e Agricoltura poiché tale iscrizione non è richiesta per la nostra attività;
- che la presente Impresa risulta disporre di capitali, conoscenza, esperienza e capacità tecniche, macchine, attrezzature, risorse e personale necessari e sufficienti per garantire l'esecuzione a regola d'arte delle opere commissionate con gestione a proprio rischio e con organizzazione dei mezzi necessari;
- che ha preso visione e accettato le disposizioni contenute nel Regolamento "Gestione delle attività di sicurezza e prevenzione negli appalti, contratti d'onera o di somministrazione", in particolare per i rischi specifici esistenti nell'ambiente di lavoro in cui l'Impresa è destinata ad operare e le misure di prevenzione ed emergenza da voi adottate;
- che informerà il proprio personale, che verrà a operare presso la vostra sede, circa i rischi e le misure di prevenzione e protezione suddetti;
- di avere preso visione delle aree in cui saranno eseguiti i lavori dei relativi impianti ed eventuali limitazioni;
- di essere a conoscenza dei pericoli che possono derivare dalla manomissione delle misure di sicurezza adottate e dall'operare all'esterno delle aree di cui sopra;
- di aver fornito al Committente tutte le informazioni necessarie al fine di redigere correttamente il Documento di Valutazione dei Rischi da Interferenze;
- di aver assicurato il proprio personale per infortuni e responsabilità civile;
- di rispettare e far rispettare al proprio personale le disposizioni legislative vigenti e le norme regolamentari in vigore presso l'Università degli Studi di Messina in materia di sicurezza e salute sul luogo di lavoro e di tutela dell'ambiente e inerenti le attività oggetto di affidamento.

**campi obbligatori**

Luogo e Data \_\_\_\_\_

**Timbro e Firma**

\_\_\_\_\_  
(L'impresa)

*Allegare fotocopia di un documento di identità del dichiarante.*

**INFORMATIVA SUL TRATTAMENTO DEI DATI PERSONALI**  
**(Art. 13 d.lgs. 30 giugno 2003, n. 196)**

S'informa che i dati personali acquisiti dall'Università degli Studi di Messina saranno utilizzati esclusivamente per il compimento delle attività previste dalla legge e per il raggiungimento delle finalità istituzionali. Il conferimento dei dati è strettamente funzionale allo svolgimento di tali attività ed il relativo trattamento verrà effettuato, anche mediante l'uso di strumenti informatici, nei modi e limiti necessari al perseguimento di dette finalità. Il responsabile del trattamento dei dati è il Dirigente/Responsabile della Struttura che gestisce l'appalto e saranno trattati da personale appositamente incaricato. E' garantito agli interessati l'esercizio dei diritti di cui all'art. 7 del d.lgs. n. 196/03.



# UNIVERSITÀ DEGLI STUDI DI MESSINA

## APPENDICE C

### VERBALE DI RIUNIONE DI COORDINAMENTO

(COMPILAZIONE A CURA DEL COMMITTENTE E DELL'IMPRESA/IMPRESSE INTERESSATE ALL'AFFIDAMENTO DEI LAVORI)

Il Committente, rappresentato da.....  
e la/le Impresa/e .....  
rappresentata/e da .....  
.....  
.....

in data odierna, hanno effettuato una riunione di coordinamento.

Sono stati discussi i seguenti argomenti:

- analisi delle varie fasi lavorative ed esame dei rischi del luogo di lavoro, con particolare attenzione alle interferenze;
- aggiornamento del DUVRI
- esame degli eventuali Piani Operativi di Sicurezza e dei relativi crono programmi;
- altro: .....

Eventuali azioni da intraprendere:

.....  
.....  
.....  
.....

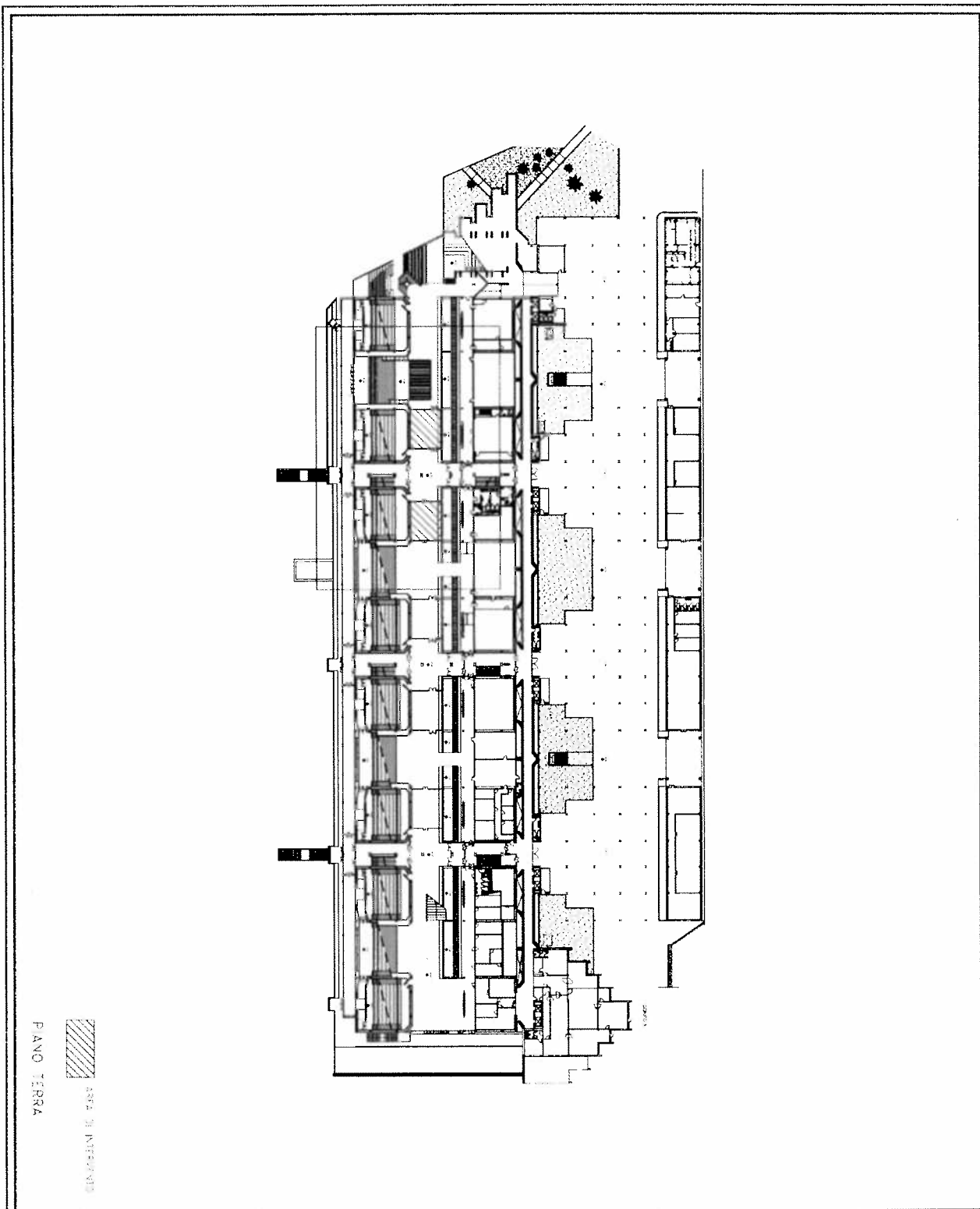
....., li .....


Il Committente

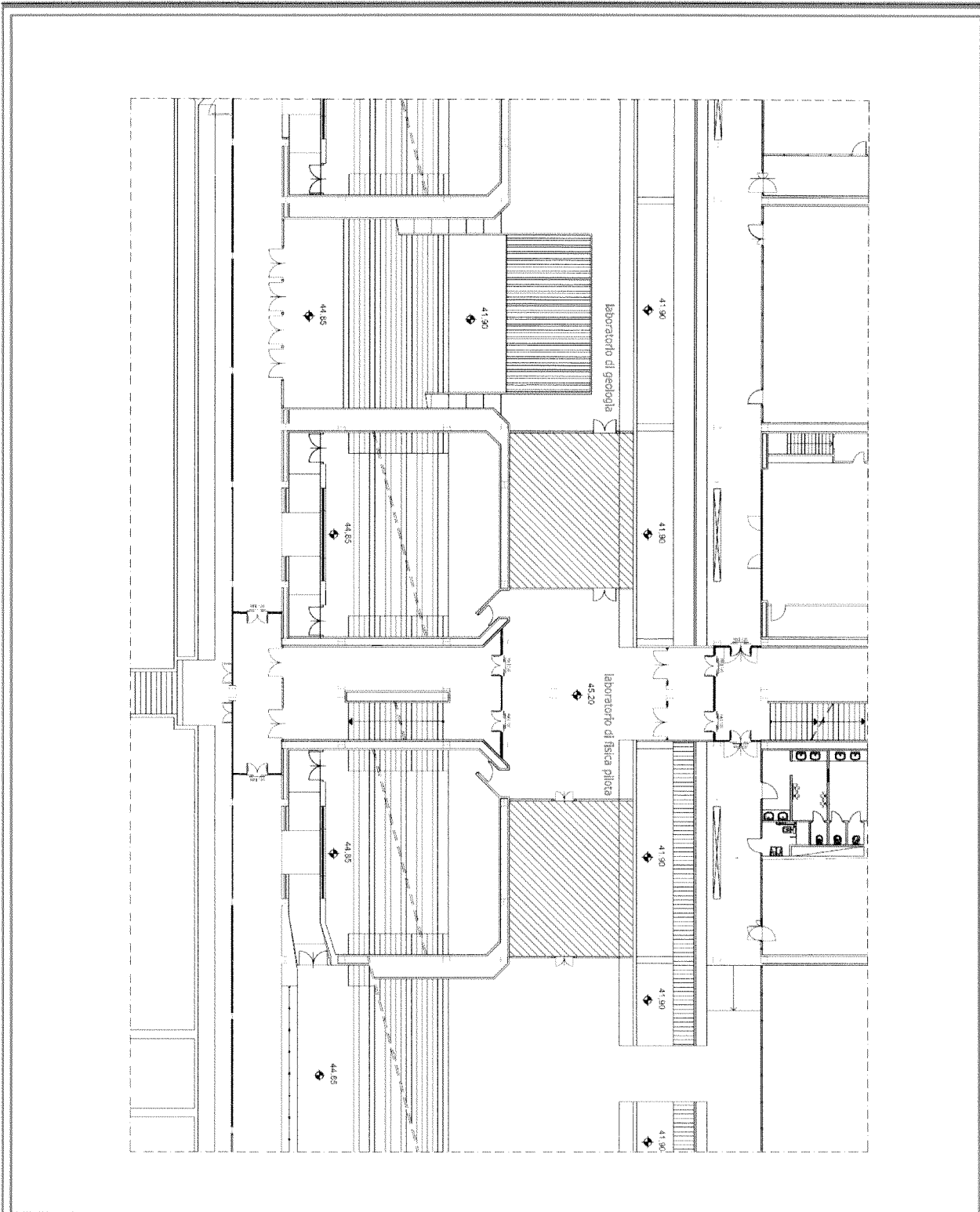
*L'Impresa (1)*  
*(datore di lavoro o suo delegato)*

L'Impresa (2)  
*(datore di lavoro o suo delegato)*

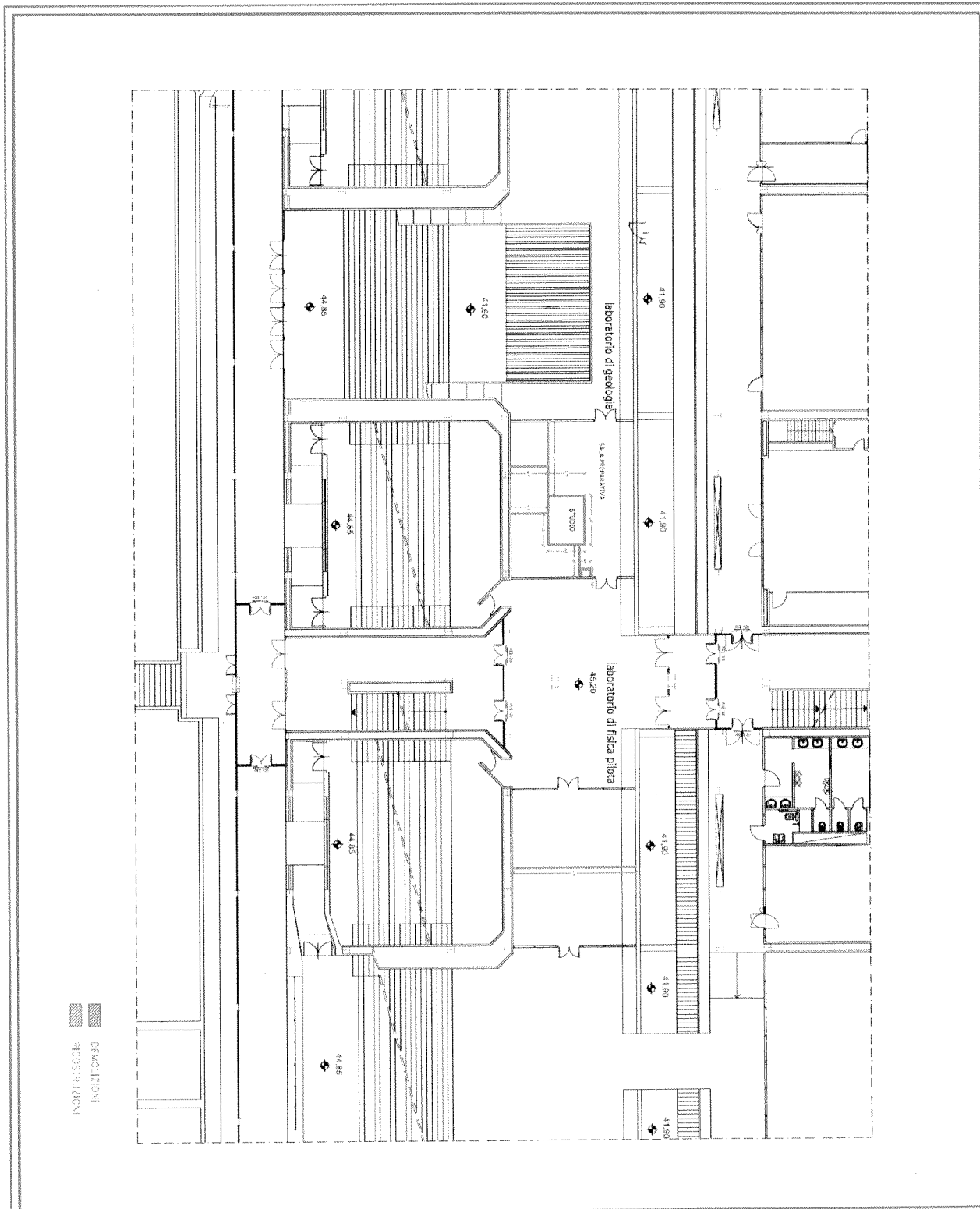
L'Impresa (3)  
*(datore di lavoro o suo delegato)*




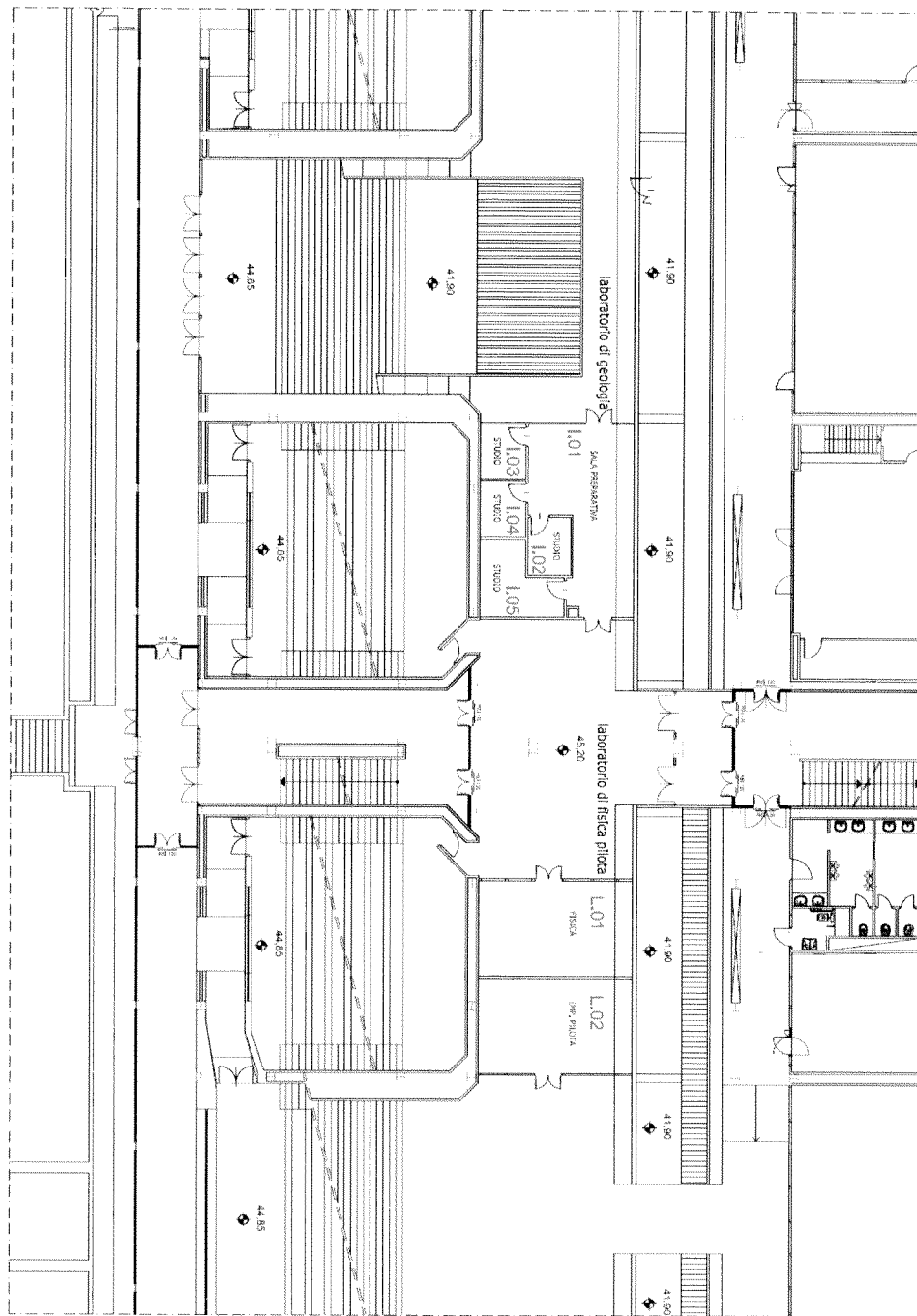
 <p>UNIVERSITA' DEGLI STUDI DI MESSINA</p>	<p>PROFESSORE ING. FRANCESCO OTTAVI</p>	<p>PROFESSORE ING. GIUSEPPE GALATA'</p>	<table border="1"> <tr> <td>0</td> <td>Gennaio 2014</td> <td>Prog. Preliminare</td> </tr> <tr> <td>02</td> <td>04/14</td> <td>20140126/14</td> </tr> </table>	0	Gennaio 2014	Prog. Preliminare	02	04/14	20140126/14	<p>PROGETTO PRELIMINARE DI POTENZIAMENTO STRUTTURALE DEI LABORATORI DELL'UNIVERSITA' DI MESSINA PER ANALISI DEGLI ALIMENTI, STUDIO DELLA LORO INCIDENZA SULLA SALUTE UMANA E CONSULENZA TECNOLOGICA, GIURIDICA ED ECONOMICA ALLE AZIENDE AGROALIMENTARI PAN Lab</p>	<p>SCARTELLATO AREA D'INTERVENTO PIANO TERRA</p>	<p>LAVORO A PP-FP-L1-01</p>
	0	Gennaio 2014	Prog. Preliminare									
02	04/14	20140126/14										
<p>SCALA F.S.</p>	<p>LUOGO DI INTERVENZIONE FACOLTA' DI FISICA E SCIENZA DELLA TERRA</p>											



<b>UNIVERSITA' DEGLI STUDI DI MESSINA</b>				<b>PROGETTO PRELIMINARE DI POTENZIAMENTO STRUTTURALE DEI LABORATORI DELL'UNIVERSITA' DI MESSINA PER ANALISI DEGLI ALIMENTI, STUDIO DELLA LORO INCIDENZA SULLA SALUTE UMANA E CONSULENZA TECNOLOGICA, GIURIDICA ED ECONOMICA ALLE AZIENDE AGROALIMENTARI PAN Lab</b>	
RESPONSABILE LAVORO DI PROGETTAZIONE <b>ING. FRANCESCO OTERI</b>	PAGINA 01/014 <b>ING. GIUSEPPE GALATA'</b>			OGGETTO <b>STATO DI FATTO PIANO TERRA</b>	TAVOLA <b>PP-FP-L1-02</b>
		0 Gennaio 2014 Prog. Preliminare			
REV.	DATA	DESCRIZIONE	LUOGO DI ESECUZIONE <b>FACOLTA' DI FISICA E SCIENZA DELLA TERRA</b>		
			SCALA <b>1:200</b>		



 <b>UNIVERSITA' DEGLI STUDI DI MESSINA</b>	RESPONSABILE LAVORO PROGETTANTE <b>ING. FRANCESCO OTERI</b>	PROGETTISTA <b>ING. GIUSEPPE GALATA</b>		<b>PROGETTO PRELIMINARE DI POTENZIAMENTO STRUTTURALE                  DEI LABORATORI DELL'UNIVERSITA' DI MESSINA PER ANALISI DEGLI ALIMENTI, STUDIO                  DELLA LORO INCIDENZA SULLA SALUTE UMANA E CONSULENZA TECNOLOGICA, GIURIDICA                  ED ECONOMICA ALLE AZIENDE AGROALIMENTARI                  PAN Lab</b>	TAVOLA <b>PP-FP-L1-03</b>
	<b>DEMOLIZIONI E RICOSTRUZIONI                  PIANO TERRA</b>		DATA 01/01/2014	TIPOLOGIA Prog. Preliminare	SCALA <b>1:200</b>
LUGO DI ESECUZIONE <b>FACOLTA' DI FISICA E SCIENZA DELLA TERRA</b>			DATA 01/01/2014	TIPOLOGIA Prog. Preliminare	



UNIVERSITA' DEGLI STUDI DI  
MESSINA

RESPONSABILE LINEE DI PROCEDIMENTO  
ING. FRANCESCO OTERI

PROGETTISTA  
ING. GIUSEPPE GALATA'

REV.	DATA	DESCRIZIONE
0	Gennaio 2014	Prog. Preliminare

PROGETTO PRELIMINARE DI POTENZIAMENTO STRUTTURALE  
DEI LABORATORI DELL'UNIVERSITA' DI MESSINA PER ANALISI DEGLI ALIMENTI, STUDIO  
DELLA LORO INCIDENZA SULLA SALUTE UMANA E CONSULENZA TECNOLOGICA, GIURIDICA  
ED ECONOMICA ALLE AZIENDE AGROALIMENTARI  
PAN Lab

OGGETTO

PROGETTO  
PIANO TERRA

TAVOLA  
PP-FP-L1-04  
SCALA 1:200

LUOGO DI ESECUZIONE

FACOLTA' DI FISICA E SCIENZA DELLA TERRA





investiamo nel vostro futuro



UNIVERSITA' DEGLI STUDI DI MESSINA

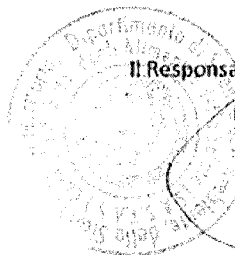
UNITEC - DIP. SASTAS  
PROT. N° 27251 del 23/04/2014  
CLASSIF. III / 43 - INTERNO

Ufficio Appalti  
Università degli Studi di Messina  
All'Att. della Dr.ssa Maruka Stagno d'Alcontres

Il sottoscritto Prof. Giacomo Dugo, in qualità di Responsabile di spesa del Progetto PONA3\_00166 , C.U.P. J41D11000080007, considerata la necessità di acquisire n° 1 Impianto per l'estrazione di polifenoli da matrici complesse animali, vegetali e da colture cellulari (Pos. 100), così come indicato nel Progetto rimodulato, il quale risulta funzionale al raggiungimento delle finalità progettuali, in quanto risulta utile per l'estrazione di sostanze bioattive da matrici animali e vegetali.

DICHIARA

Che per l'installazione della suddetta strumentazione non ci sono lavori interferenti e pertanto non sono previsti costi per la sicurezza;  
inoltre la strumentazione suddetta verrà collocata in opera e collegata all'utenza prevista nei lavori di adeguamento presenti nel progetto.



Il Responsabile Scientifico del Progetto

Prof. Giacomo Dugo

