

R.T. I. Almaviva S.p.A/ Almaxwave S.p.A./ Indra Italia S.p.A/ Intellera Consulting S.r.l	Sistema Pubblico di Connettività LOTTO 4
Progetto dei Fabbisogni	SPCL4-Università Messina_Sistema Bibliotecario- ProgettoFabbisogni-2.0



Università degli Studi di Messina

PROGETTO DEI FABBISOGNI

Servizi di realizzazione e gestione di Portali e Servizi on-line

Sistema Pubblico di Connettività - Lotto 4

Sistema Bibliotecario e Servizi di Digitalizzazione

R.T. I. Al maviva S.p.A/ Al mawave S.p.A./ Indra Italia S.p.A/ Intellera Consulting S.r.l	Sistema Pubblico di Connettività LOTTO 4
Progetto dei Fabbisogni	SPCL4-Università Messina_Sistema Bibliotecario-ProgettoFabbisogni-2.0



SOMMARIO

1	INTRODUZIONE.....	3
1.1	Premessa.....	3
1.2	Scopo.....	3
1.3	Campo di applicazione.....	3
1.4	Assunzioni.....	3
1.5	Riferimenti.....	4
1.6	Acronimi e glossario.....	4
1.7	Versione.....	4
2	ORGANIZZAZIONE DEL CONTRATTO ESECUTIVO.....	5
3	PROGETTO DI ATTUAZIONE.....	7
3.1	Sistemi SW per la realizzazione delle attività di digitalizzazione, catalogazione e produzione dei metadati.....	7
3.2	Servizio di digitalizzazione e metadattazione.....	7
3.3	Tabella economica.....	9
3.4	Impegno delle risorse professionali.....	9
3.5	Indirizzo di dispiegamento dei servizi.....	9
3.6	Modalità di esecuzione del collaudo dei servizi.....	10
4	MODALITÀ DI PRESENTAZIONE E APPROVAZIONE DEGLI STATI DI AVANZAMENTO MENSILI.....	11
4.1	Gestione dei SAL Mensili.....	11
4.2	Report di Stato di Avanzamento Mensile.....	11
5	PIANO DI ATTUAZIONE.....	13
5.1	Piano di Lavoro.....	13
5.2	Gestione della Sicurezza.....	13
5.3	Piano di Qualità.....	14
6	DATA DI ATTIVAZIONE.....	15

R.T. I. Almaviva S.p.A/ Almawave S.p.A./ Indra Italia S.p.A/ Intellera Consulting S.r.l	Sistema Pubblico di Connettività LOTTO 4
Progetto dei Fabbisogni	SPCL4-Università Messina_Sistema Bibliotecario-ProgettoFabbisogni-2.0



1 INTRODUZIONE

1.1 Premessa

L'università degli studi Messina dispone di un importante patrimonio bibliotecario e archivistico legato alla sua storia secolare. Uno dei progetti che L'Università considera quindi di fondamentale importanza è quello della valorizzazione di tale patrimonio attraverso un'opera di digitalizzazione, metadattazione e pubblicazione dello stesso.

La digitalizzazione è di per sé uno strumento che consente di limitare l'accesso fisico ai documenti ed alle strutture di ateneo ed al contempo di estendere la fruibilità dei documenti ad una platea di studenti e studiosi che va oltre i confini delle strutture dell'Università stessa, limitando gli accessi diretti ai documenti e quindi, di fatto, preservandoli da usura e danneggiamenti.

Il presente documento costituisce il Progetto dei Fabbisogni per i servizi richiesti dall'Amministrazione Università degli Studi di Messina, esso riporta la proposta tecnico ed economica da implementare presso l'Amministrazione sulla base delle richieste contenute nel Piano dei Fabbisogni secondo le modalità tecniche ed i listini previsti nel Contratto Quadro.

1.2 Scopo

Scopo del documento è documentare e quantificare i servizi richiesti dall'Amministrazione. Si compone di:

- Organizzazione del Contratto
- Progetto di Attuazione
- Modalità di presentazione e approvazione degli stati di avanzamento mensili
- Piano di Attuazione
- Data di Attivazione.

1.3 Campo di applicazione

Il documento si applica al progetto SPC lotto 4. In particolare ai servizi:

- L4.S1 Progettazione, sviluppo, mev e rifacimento di portali, siti web e applicazioni web
- L4.S7 Supporto specialistico

1.4 Assunzioni

Non applicabile.

Versione 2.0 Data di emissione 28/06/2022	R.T. I. Almaviva S.p.A/ Almawave S.p.A./ Indra Italia S.p.A/ Intellera Consulting S.r.l. Uso pubblico	Pagina 3 di 15
----------------------------------------------	-----------------------------------------------------------------------------------------------------------------------------	-------------------

R.T. I. Almaviva S.p.A/ Almawave S.p.A./ Indra Italia S.p.A/ Intellera Consulting S.r.l	Sistema Pubblico di Connettività LOTTO 4
Progetto dei Fabbisogni	SPCL4-Università Messina_Sistema Bibliotecario-ProgettoFabbisogni-2.0

1.5 Riferimenti

Identificativo ¹	Titolo/Descrizione
Contratto Quadro del 04/08/2017 e relativi Allegati	Contratto Quadro relativo all'Appalto dei servizi di realizzazione e gestione di Portali e Servizi on-line (lotto 4) in favore delle PA.
Allegato 5A alla lettera d'invito	Capitolato Tecnico Parte Generale
Allegato 5B alla lettera d'invito	Capitolato Tecnico Lotto 4
SPCL4-Università di Messina-Sistema Bibliotecario e Servizi-Piano dei Fabbisogni 1 del 24/05/2022 prot. 2022-UNMECLE-0065608	Piano dei Fabbisogni
SPCL4-Università Messina_Sistema Bibliotecario-ProgettoFabbisogni-1.0 del 06/06/2022	Progetto dei Fabbisogni

1.6 Acronimi e glossario

Definizione / Acronimo	Descrizione
AgID	Agenzia per l'Italia Digitale
Consip	Consip S.p.a.
RTI	Raggruppamento Temporaneo d'Impresa
SPC	Sistema Pubblico di Connettività
MiC	Ministero della Cultura
ICCU	Istituto Centrale per il Catalogo Unico
OPAC	Online Public Access Catalogue
SBN	Servizio Bibliotecario Nazionale
Manus Online	Database manoscritti delle Biblioteche Italiane

1.7 Versione

La versione 2.0 annulla e sostituisce la precedente a seguito di richieste di chiarimento/integrazioni recepite dal cliente per le vie brevi. Le principali modifiche hanno riguardato:

- Paragrafo 3.1 con l'inserimento del servizio di Esposizione dei prodotti su portale web
- Paragrafo 3.2 con alcune precisazioni sulle numeriche e sulle tecniche adottate
- Paragrafo 3.3 quadro economico

¹ La sigla x.y identifica la versione del documento; tale sigla, presente nell'identificativo del documento stesso, sottintende la versione ultima dello stesso.

R.T. I. Almaviva S.p.A/ Almawave S.p.A./ Indra Italia S.p.A/ Intellera Consulting S.r.l	Sistema Pubblico di Connettività LOTTO 4
Progetto dei Fabbisogni	SPCL4-Università Messina_Sistema Bibliotecario- ProgettoFabbisogni-2.0

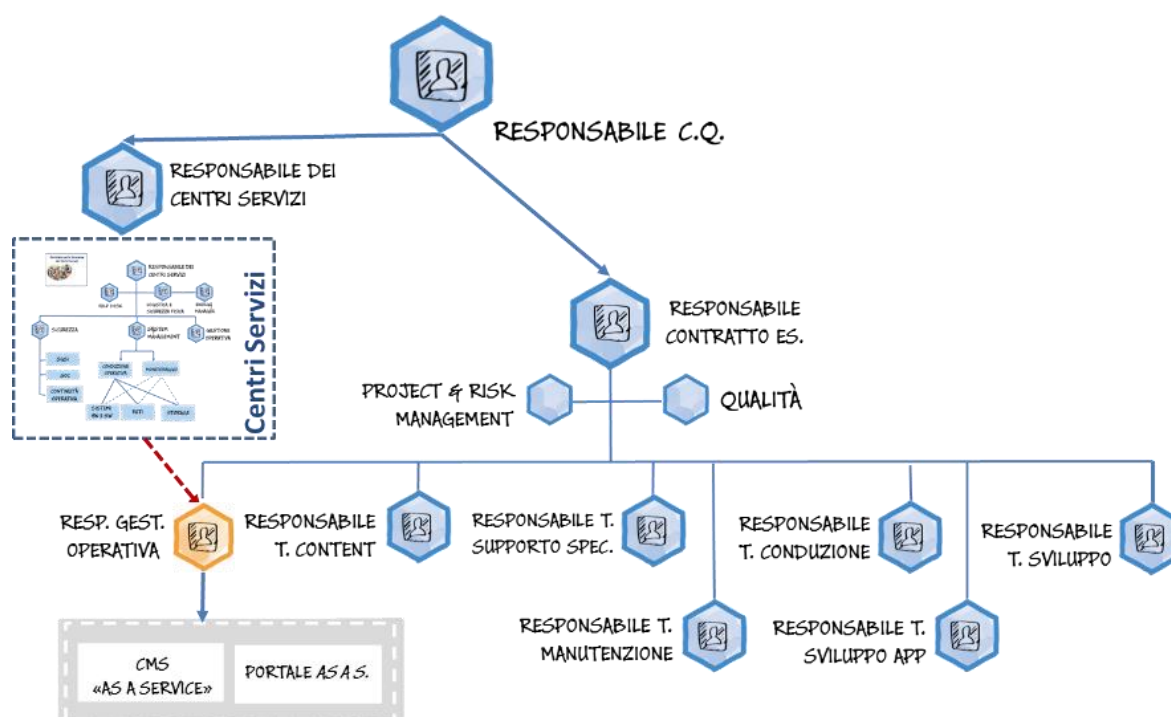
2 ORGANIZZAZIONE DEL CONTRATTO ESECUTIVO

Il RTI si avvale di un modello organizzativo di cooperazione, che ha come obiettivo quello di soddisfare le richieste di cooperazione delle Amministrazioni in maniera coordinata ed integrata sia a livello di singolo Contratto Esecutivo sia a livello di Contratto Quadro.

Per il Contratto Esecutivo si identificano:

- il Responsabile del Contratto Esecutivo: Gianluca Nunnari (g.nunnari@almaviva.it)
- il Responsabile delle funzioni di Project e Risk Management e di Quality Management specifiche per il CE: Graziano Trasarti (g.trasarti@almaviva.it)

La figura seguente rappresenta l'organizzazione prevista per l'esecuzione del contratto.



R.T. I. Almaviva S.p.A/ Almawave S.p.A./ Indra Italia S.p.A/ Intellera Consulting S.r.l	Sistema Pubblico di Connettività LOTTO 4
Progetto dei Fabbisogni	SPCL4-Università Messina_Sistema Bibliotecario-ProgettoFabbisogni-2.0

La tabella seguente riporta i nominativi/ruoli dell'organizzazione previsti per i servizi contrattuali erogati.

Ruolo	Nome	Cognome	Riferimenti
Responsabile Centro Servizi	Emiliano	Muroni	e.muroni@almaviva.it
Responsabile Sviluppo	Alessio	Signorello	a.signorello@almaviva.it
Responsabile Supporto Specialistico	Alessio	Signorello	a.signorello@almaviva.it

Il referente operativo del progetto è Enrico Nardi enardi@minsait.com

R.T. I. Almaviva S.p.A/ Almawave S.p.A./ Indra Italia S.p.A/ Intellera Consulting S.r.l	Sistema Pubblico di Connettività LOTTO 4
Progetto dei Fabbisogni	SPCL4-Università Messina_Sistema Bibliotecario-ProgettoFabbisogni-2.0

3 PROGETTO DI ATTUAZIONE

3.1 Sistemi SW per la realizzazione delle attività di digitalizzazione, catalogazione e produzione dei metadati

Il software consentirà di realizzare tutte le attività necessarie alla digitalizzazione

- gestione degli scanner planetari
- sotto-campionamento delle immagini
- produzione dei metadati
- esposizione dei prodotti su portale web

Il sistema gestirà tutte le fasi di lavorazione tramite una apposita interfaccia di gestione (workflow management), in grado di consentire al personale della Biblioteca di verificare ogni singola fase di lavorazione e di conseguenza procedere alle eventuali azioni correttive necessarie.

Tutte le attività, come pure i prodotti delle lavorazioni, saranno totalmente conformi alle specifiche tecniche ed alle metodologie indicate dal MiC tramite l'Istituto Centrale per il Catalogo Unico e compatibili con gli standard nazionali ed internazionali di riferimento

3.2 Servizio di digitalizzazione e metadattazione

Il progetto prevede il servizio di digitalizzazione e relativa metadattazione di documenti conservati presso la biblioteca dell'Università di Messina, da realizzarsi secondo le regole e gli standard della teca digitale TDI dell'ICCU e di Internet Culturale.

Gli interventi di digitalizzazione saranno concentrati principalmente sui documenti relativi al Fondo Statuti della Biblioteca di Giurisprudenza, che secondo le vostre stime dovrebbe essere composto da circa 800 esemplari **non catalogati** e per un totale approssimativo di 35mila pagine.

Saranno poi oggetto dell'intervento altri documenti di rilevanza storica e documentale **già catalogati** ovvero 600 cinquecentine, 600 edizioni del seicento e ulteriori 1000 esemplari del settecento della Biblioteca del Polo Annunziata.

Il servizio sarà svolto sotto la supervisione di un responsabile delle imprese affidatarie e sarà certificato, per ogni stato di avanzamento dei lavori, da un funzionario designato dall'Università.

Funzionari dell'Università procederanno al riscontro dei quantitativi e ai controlli di qualità meglio specificati di seguito.

Il servizio sarà svolto da 2 gruppi di lavoro che opereranno in 2 turni giornalieri da 5 ore, dal lunedì al venerdì indicativamente dalle 8.30 alle 18.30, e il sabato in un unico turno mattutino.

Versione 2.0	R.T. I. Almaviva S.p.A/ Almawave S.p.A./ Indra Italia S.p.A/ Intellera Consulting S.r.l	Pagina
Data di emissione 28/06/2022	Uso pubblico	7 di 15

R.T. I. Almaviva S.p.A/ Almwave S.p.A./ Indra Italia S.p.A/ Intellera Consulting S.r.l	Sistema Pubblico di Connettività LOTTO 4
Progetto dei Fabbisogni	SPCL4-Università Messina_Sistema Bibliotecario-ProgettoFabbisogni-2.0

L' Università metterà a disposizione un idoneo ambiente dedicato allo svolgimento del servizio.

Tutta la strumentazione necessaria allo svolgimento del servizio sarà installata e configurata dall'impresa (pc + scanner planetari in loco, server per il software di gestione); lo scanner sarà sempre calibrato prima di procedere alle scansioni.

Oggetto del presente appalto è la produzione dei file immagine e dei metadati che dovranno essere consegnati su supporti adeguati alla Biblioteca, secondo le specifiche tecniche e procedurali qui di seguito indicate e l'inserimento/upload e pubblicazione work in progress nel portale web "libro antico" di Ateneo delle edizioni digitalizzate con relativa descrizione bibliografica utilizzando l'infrastruttura tecnica ritenuta più idonea.

Per ogni stato di avanzamento, sarà presentata al RUP una relazione analitica sulle attività effettuate, comprensiva degli identificativi dei documenti trattati. La relazione dovrà essere approvata e siglata dal funzionario dell'Università.

I funzionari designati dall' Università procederanno a controlli a campione sui quantitativi consegnati.

In caso di irregolarità, gli errori verranno segnalati al capo progetto e saranno corretti entro trenta giorni dalla segnalazione.

Tramite l'attività di scansione, si produrranno risorse digitali di tipo immagine. Per unità da digitalizzare si intende la singola pagina, il recto e il verso di una carta. Come risorsa digitale di tipo immagini sarà prodotto:

- TIFF 6.0 non compresso ad alta risoluzione, 600 dpi ottici, profondità di colore di 24 bit RGB per formato inferiore o uguale ad A4; e con una risoluzione di 400 dpi ottici, profondità di colore di 24 bit RGB per formato superiore ad A4. Questa digitalizzazione è destinata alla conservazione fuori linea e come copia di sicurezza (master).
- Metadati secondo lo schema MAG 2.01 completi di sezione BIB in Dublin Core (con particolare attenzione ai TAG dc:title, dc:creator e dc:date <<https://www.iccu.sbn.it/export/sites/iccu/documenti/mag2-2006.html>>).

Dal master saranno poi prodotti:

- JPEG in formato compresso, da predisporre in due versioni: una a 300 dpi ottici (come versione intranet, per le biblioteche) e un'altra a 150 dpi ottici (per la pubblicazione online), entrambe con profondità di colore di 24 bit RGB. Il fattore di compressione/ridimensionamento potrà essere definito

Saranno utilizzate attrezzature altamente professionali, idonee a realizzare i prodotti previsti e a tutelare i documenti oggetto della digitalizzazione.

In particolare, il sistema di acquisizione (sorgente di luce, ottica, sensore, software di acquisizione e di calibrazione) sarà conforme a quanto previsto dalla normativa sulla tutela del materiale bibliografico cartaceo di pregio; esso garantirà la qualità di immagine richiesta dalla fornitura, senza alcun danno ai materiali originali.

I file-immagine saranno distribuiti in modo logico e univoco, in più cartelle, una per ogni unità catalografica, assegnando come nome alle cartelle immagini il BID del catalogo SBN; per MANUS sarà il CNMD.

Versione 2.0	R.T. I. Almaviva S.p.A/ Almwave S.p.A./ Indra Italia S.p.A/ Intellera Consulting S.r.l	Pagina
Data di emissione 28/06/2022	Uso pubblico	8 di 15

R.T. I. Almaviva S.p.A/ Almwave S.p.A./ Indra Italia S.p.A/ Intellera Consulting S.r.l	Sistema Pubblico di Connettività LOTTO 4
Progetto dei Fabbisogni	SPCL4-Università Messina_Sistema Bibliotecario-ProgettoFabbisogni-2.0

Per la documentazione sulla creazione del file system e sulla nomina delle cartelle si rinvia alla pagina di Internet Culturale: <http://www.internetculturale.it/it/1132/documentazione>.

I prodotti realizzati nel corso del servizio saranno poi consegnati su HD di adeguate dimensioni, con interfaccia USB (versione almeno 3.0), completi delle cartelle contenenti gli oggetti digitali.

3.3 Tabella economica

Di seguito si riporta la stima dei servizi ed il relativo valore economico.

Codice Servizio	Nome Servizio	Modalità di erogazione	prezzo unitario (€)	Quantità	Valore
L4.S1	Progettazione, sviluppo, mev e rifacimento di portali, siti web e applicazioni web	A corpo	192,32 €	645,00	124.046,40 €
L4.S7	Supporto specialistico	Progettuale	204,70 €	2.284,00	467.534,80 €
					591.581,20 €

I valori riportati sono al netto dell'IVA.

3.4 Impegno delle risorse professionali

Il mix delle risorse professionali impegnate nelle attività sarà quello previsto nel Contratto Quadro. Potrà variare a seguito di una specifica richiesta da parte dell'Amministrazione.

Per quanto riguarda le attività previste a "corpo [gg/p]" (cfr. Gara Cloud Lotto 4_Allegato 5B_Capitolato Tecnico) saranno concordate tra RTI e Amministrazione le quantità per singoli obiettivi/lotti identificati e pianificati di volta in volta.

3.5 Indirizzo di dispiegamento dei servizi

Il centro servizi del RTI può essere considerato a tutti gli effetti un Data Center "virtuale" ed è costituito dalle sedi che le aziende del RTI hanno attivato per la erogazione di tutti i servizi previsti dal progetto SPC.

Il Centro Servizi è organizzato su 4 sedi (cfr. tabella seguente) dislocate sul territorio italiano: tre della mandataria Almaviva che ospitano sia il personale sia l'infrastruttura dedicata alle Amministrazioni contraenti, una di Indra che prevede la presenza del solo personale.

Sede	Azienda RTI	Data Center	Indirizzo	Mq totali
Casal Boccone	Almaviva	√	Via di Casal Boccone 188/190 - Roma	34.800
Scalo Prenestino	Almaviva	√	Via dello Scalo Prenestino 15 - Roma	11.200
Missaglia	Almaviva	√	Via Missaglia 98 - Milano	10.800
Monza	Indra		via Monza 338 - Milano	800

I servizi oggetto del presente Progetto saranno erogati secondo le modalità previste dal Contratto Quadro, mentre saranno erogati dal Centro Servizi i Servizi Trasversali a supporto, qui di seguito elencati:

Versione 2.0	R.T. I. Almaviva S.p.A/ Almwave S.p.A./ Indra Italia S.p.A/ Intellera Consulting S.r.l	Pagina
Data di emissione 28/06/2022	Uso pubblico	9 di 15

R.T. I. Al maviva S.p.A/ Al mawave S.p.A./ Indra Italia S.p.A/ Intellera Consulting S.r.l	Sistema Pubblico di Connettività LOTTO 4
Progetto dei Fabbisogni	SPCL4-Università Messina_Sistema Bibliotecario-ProgettoFabbisogni-2.0

- Sistema di Controllo dei livelli di Servizio (SLM);
- Portale di Governo della Fornitura (PGF);
- Help Desk (HDK).

In particolare l'infrastruttura di Help Desk sarà ospitata nel Centro Servizi, mentre il personale di I livello opererà da postazioni presenti presso una sede del Gruppo Al mavivA e il personale di II livello opererà da postazioni presenti presso le sedi del RTI.

Vanno inoltre ricordati i Servizi di gestione necessari al buon funzionamento del Centro Servizi:

- Gestione della sicurezza dei Data Center, consiste messa in opera delle misure di tipo fisico, logico ed organizzativo atte ad assicurare in corso d'opera il mantenimento dei livelli di sicurezza coerenti con le politiche e con gli impegni assunti nei contratti e formalizzati nelle specifiche di servizio/configurazioni di servizio.
- Monitoraggio e controllo dei sistemi e della rete, consiste nell'utilizzo dell'infrastruttura hardware e software di base a supporto delle verifiche sulla disponibilità delle risorse dell'ambiente elaborativi e della rete e successivi controlli sui Log.
- Gestione dei Backup dei sistemi del Centro Servizi, consiste nell'utilizzo della infrastruttura a supporto della applicazione delle politiche di backup e nel salvataggio in ambienti sicuri dei supporti utilizzati.

3.6 Modalità di esecuzione del collaudo dei servizi

I servizi oggetto del presente Progetto dei Fabbisogni saranno sottoposti ad un collaudo "sul campo" da parte dell' Amministrazione, che eseguirà i test previsti dal RTI nelle Specifiche di collaudo ed ogni altro test che riterrà opportuno.

Al termine sarà redatto un Verbale di Collaudo con il dettaglio di quanto effettuato e gli esiti.

È responsabilità del Raggruppamento fornire personale e documentazione necessaria alla esecuzione del collaudo.

R.T. I. Al maviva S.p.A/ Al mawave S.p.A./ Indra Italia S.p.A/ Intellera Consulting S.r.l	Sistema Pubblico di Connettività LOTTO 4
Progetto dei Fabbisogni	SPCL4-Università Messina_Sistema Bibliotecario-ProgettoFabbisogni-2.0

4 MODALITÀ DI PRESENTAZIONE E APPROVAZIONE DEGLI STATI DI AVANZAMENTO MENSILI

4.1 Gestione dei SAL Mensili

Gli stati di avanzamento mensili costituiscono lo strumento mediante il quale il RTI tiene informata l'Amministrazione su tutte le attività che costituiscono il provisioning dei servizi da erogare (dal sopralluogo fino al collaudo finale e la relativa migrazione) e, successivamente, sullo stato di funzionamento e la qualità dei servizi stessi.

A tale scopo il Fornitore ed il RTI attivano un servizio di project management consistente nella pianificazione, gestione e verifica delle attività mirate al completamento del progetto.

Il project manager del Fornitore si confronterà con il responsabile di progetto nominato dall'Amministrazione per la definizione ed esecuzione delle attività.

I report saranno prodotti con cadenza mensile e consegnati all'Amministrazione secondo una modalità di comunicazione definita tra RTI ed Amministrazione.

4.2 Report di Stato di Avanzamento Mensile

Per quanto concerne le attività legate all'implementazione dei servizi, il flusso comunicativo può essere sintetizzato come segue:

- il project manager del RTI invia, mediante E-mail, il report SAL all'Amministrazione;
- l'Amministrazione, nella persona del suo responsabile di progetto, analizza, congiuntamente con il project manager del fornitore, la situazione di avanzamento, le eventuali modifiche rispetto al piano operativo previsto e le contromisure che il fornitore intende mettere in atto per recuperare gli eventuali ritardi verificatisi.
- Il responsabile dell'Amministrazione approva il report mediante comunicazione e-mail verso il fornitore.

Il report di Stato di Avanzamento Mensile contiene le seguenti informazioni:

- Avanzamento/Rispetto dei tempi previsti nel piano di attivazione;
- Eventuali ripianificazioni;
- Esito Tracking sui rischi;
- Esito dei test interni;
- Esito collaudi effettuati;
- Change emersi nel periodo;

Versione 2.0 Data di emissione 28/06/2022	R.T. I. Al maviva S.p.A/ Al mawave S.p.A./ Indra Italia S.p.A/ Intellera Consulting S.r.l Uso pubblico	Pagina 11 di 15
----------------------------------------------	------------------------------------------------------------------------------------------------------------------------------	--------------------

R.T. I. Almaviva S.p.A/ Almawave S.p.A./ Indra Italia S.p.A/ Intellera Consulting S.r.l	Sistema Pubblico di Connettività LOTTO 4
Progetto dei Fabbisogni	SPCL4-Università Messina_Sistema Bibliotecario-ProgettoFabbisogni-2.0

- Azioni correttive/preventive applicate;
- Varie ed eventuali.

Tutti gli stati di avanzamento sono soggetti ad approvazione da parte dell'Amministrazione.

Nella fase di erogazione dei servizi il RTI manterrà la produzione mensile del SAL, orientati più a definire l'andamento della erogazione, in termini di:

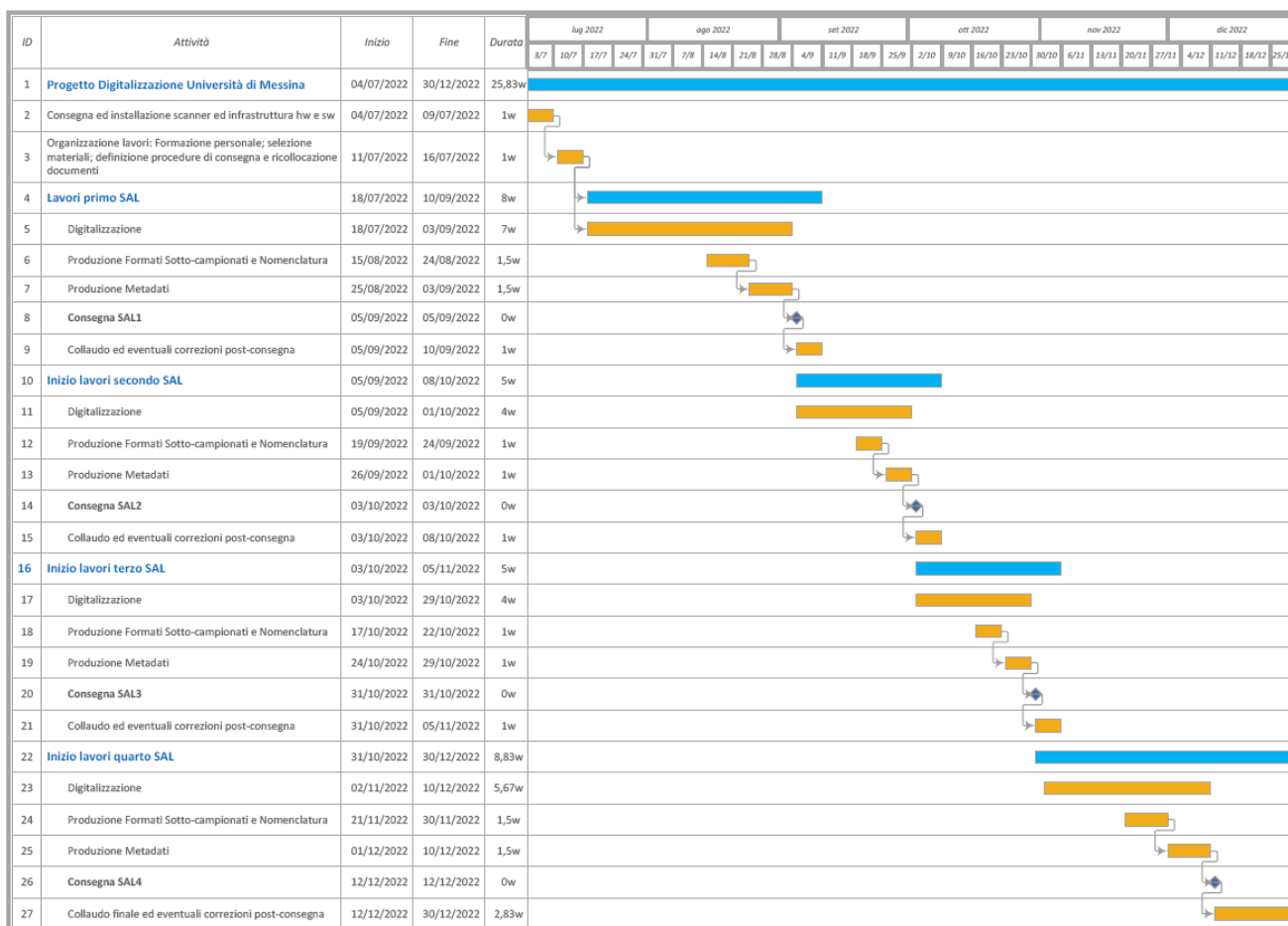
- Indicazioni su possibili problemi o anomalie eventualmente verificatisi;
- Proposte di modifiche/aggiornamenti da apportare;
- Proposte eventuali ottimizzazioni/migliorie da apportare all'organizzazione dei processi definiti;
- Varie ed eventuali.

Tali informazioni possono essere fornite utilizzando il template SPCL4-TMP-SALMensile-1.0.

5 PIANO DI ATTUAZIONE

5.1 Piano di Lavoro

Il piano di lavoro si sviluppa secondo quanto riportato nello schema seguente:



Il piano è articolato in Fasi lavorative, la prima prevede l'installazione e messa in opera della piattaforma, le successive 5 Fasi sono relative alle attività di digitalizzazione che saranno oggetto di condivisione avanzamento in 5 distinti SAL.

5.2 Gestione della Sicurezza

Il documento SPCL4-SEC-Documento Programmatico sulla Sicurezza (DPS)-3.2.docx è il riferimento alle politiche di sicurezza implementate dal RTI per SPC lotto 4.

Relativamente agli specifici progetti sviluppati nell'ambito dei servizi richiesti dall'Amministrazione, sarà implementato nel progetto il profilo di sicurezza per la riservatezza dei dati nonché le misure per soddisfarlo.

R.T. I. Almaviva S.p.A/ Almawave S.p.A./ Indra Italia S.p.A/ Intellera Consulting S.r.l	Sistema Pubblico di Connettività LOTTO 4
Progetto dei Fabbisogni	SPCL4-Università Messina_Sistema Bibliotecario-ProgettoFabbisogni-2.0

5.3 Piano di Qualità

Il documento SPCL4-GEN-PianoQualitaGenerale-2.3.docx è il piano di qualità di riferimento per il presente progetto.

R.T. I. Almaviva S.p.A/ Almawave S.p.A./ Indra Italia S.p.A/ Intellera Consulting S.r.l	Sistema Pubblico di Connettività LOTTO 4
Progetto dei Fabbisogni	SPCL4-Università Messina_Sistema Bibliotecario-ProgettoFabbisogni-2.0

6 DATA DI ATTIVAZIONE

La data stimata di attivazione dei servizi contrattualizzati è il 01/07/2022.

Per la data effettiva si rimanda al relativo verbale di attivazione dei servizi firmato dall'Amministrazione e dal Fornitore.