



Servizi Terminal

Guida per il Terminal Client

Versione 2.16

Guida alla configurazione ed utilizzo del Terminal Client

| | |
|--|-----------|
| 1. INTRODUZIONE | 2 |
| 1.1 PREREQUISITI HW/SW/RETE | 2 |
| 2. UTILIZZO DEL CLIENT TERMINAL | 4 |
| 2.1 LOGIN E ACCESSO ALLE APPLICAZIONI TRAMITE HTTP://XENAPPWEB.CINECA.IT..... | 4 |
| 2.2 CAMBIO PASSWORD | 6 |
| 2.3 TRASFERIMENTO FILE - DOWNLOAD..... | 7 |
| 2.4 TRASFERIMENTO FILE - UPLOAD..... | 10 |
| 2.5 COPIA E INCOLLA – DA LOCALE A REMOTO..... | 12 |
| 2.6 COPIA E INCOLLA – DA REMOTO A LOCALE..... | 13 |
| 2.7 TASK BAR..... | 14 |
| 2.8 RISOLUZIONE SCHERMO..... | 15 |
| 2.9 STAMPA..... | 16 |
| 2.11 SESSIONI MULTIPLE..... | 18 |
| 2.12 MULTIMONITOR..... | 19 |
| 2.13 LOGIN E ACCESSO ALLE APPLICAZIONI TRAMITE HTTP://XENAPP.CINECA.IT..... | 20 |
| 2.14 INSTALLAZIONE E AGGIORNAMENTO CLIENT CITRIX..... | 21 |
| 2.15 TRASFERIMENTO FILE, COPIA E INCOLLA, LOGOFF, STAMPE TRAMITE CLIENT CITRIX..... | 30 |
| 2.16 CONTROLLO SESSIONI (CITRIX KILLER)..... | 33 |
| 3. CONFIGURAZIONI DEL BROWSER | 36 |
| 3.1 GOOGLE CHROME..... | 36 |
| 3.2 MOZILLA FIREFOX..... | 37 |
| 3.3 MICROSOFT INTERNET EXPLORER..... | 38 |
| A1. APPENDICE 1 - STAMPE CON ESSE3 E DOCSTORE..... | 39 |

1. Introduzione

Con il servizio di hosting, alcune applicazioni Cineca (CIA, CSA, ESSE3, ecc.) vengono fornite mediante l'utilizzo della tecnologia Terminal Server (Citrix XenApp Server): l'applicazione viene fisicamente eseguita su application server in hosting presso CINECA, ma ne viene "remotizzata" l'interfaccia grafica sui PC degli utenti finali. In questa nuova versione dei Servizi Terminal di Cineca, sono possibili 2 modalità di connessione: via web e via client Citrix. Nella modalità via web non è più richiesta l'installazione di software client specifici per la connessione; nella modalità via client Citrix è necessario installare il client Citrix, secondo le modalità illustrate nel seguito.

La modalità di accesso via web è da utilizzare per gli applicativi CIA, CSA, UP e, per gli utenti che lo desiderano, per l'applicativo ESSE3. Nel caso di ESSE3, si consiglia, comunque, di utilizzare la modalità di accesso via client Citrix.

La modalità di accesso via client Citrix NON deve essere utilizzata per gli applicativi CIA, CSA e UP.

Per il login nei portali di accesso e per l'utilizzo delle applicazioni è richiesto:

- Apple Safari 7 o successivo
- Google Chrome 50 o successivo
- Microsoft Edge
- Microsoft Internet Explorer 11
- Mozilla Firefox 35 o successivo
- Client Citrix 14.12.0 (se non si utilizzano sessioni via web)

I sistemi operativi supportati sono:

- Windows 10
- Windows 8.1
- Windows 8 Pro and Enterprise (32-bit and 64-bit editions)
- Windows 7 Service Pack 1 (32-bit and 64-bit editions)

I punti di accesso per l'utilizzo dei servizi sono i portali raggiungibili alle URL:

<http://xenappweb.cineca.it/>

per quanto riguarda l'accesso via web, mentre per quanto riguarda l'accesso via client Citrix il portale di accesso è:

<http://xenapp.cineca.it/>

1.1 Prerequisiti HW/SW/Rete

Per le specifiche tecniche hw/sw delle postazioni client, si rimanda alle informazioni fornite dai produttori dei sistemi operativi sopra citati. Si raccomanda una risoluzione minima dello schermo di 1280x800 pixel.

Configurazione di rete

Deve essere permesso il traffico di rete tra le postazioni client ed i seguenti indirizzi IP/porte:

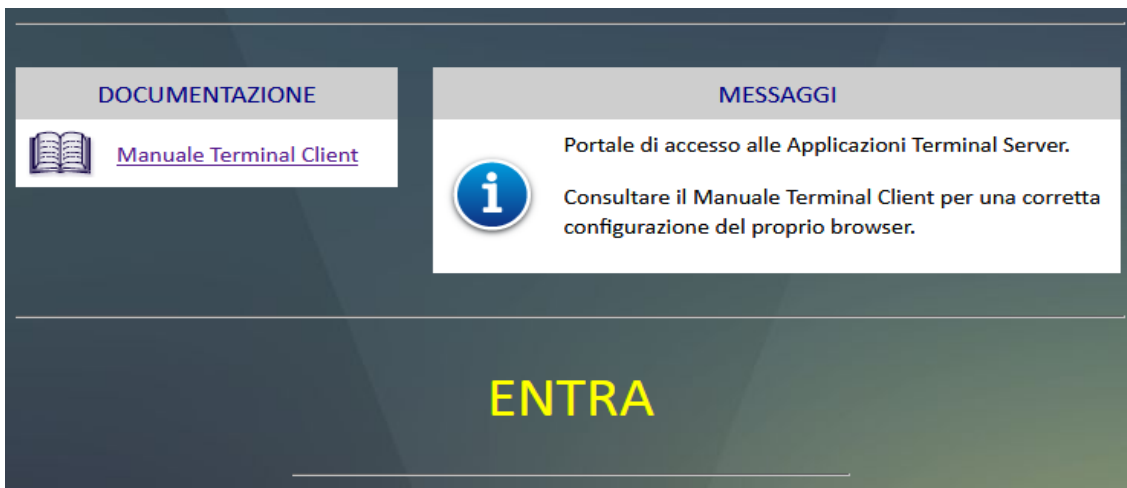
- Porte **80** e **443** verso **130.186.28.64** (per l'accesso al portale di accesso ed autenticazione);
- Porta **443** verso il range di indirizzi **da 130.186.5.1 a 130.186.5.187** (sessioni Citrix);
- Porta **443** verso **130.186.6.97** (visualizzazione stampe).

2. Utilizzo del Client Terminal

I paragrafi dal 2.1 al 2.12 riportano le modalità di lavoro quando si utilizza il portale <http://xenappweb.cineca.it> (sessioni via web); i paragrafi dal 2.13 riportano le modalità di lavoro quando si utilizza il portale <http://xenapp.cineca.it> (sessioni via client Citrix).

2.1 Login e accesso alle applicazioni tramite <http://xenappweb.cineca.it>

Nella home page del portale <http://xenappweb.cineca.it> è presente l'area "MESSAGGI", dove sono riportati i messaggi di servizio (es. fermi del servizio, novità, ecc.).



Per l'accesso alle Applicazioni, fare click sul link "ENTRA". Nella successiva pagina di login è necessario inserire le proprie credenziali Terminal Server (che sono diverse da quelle applicative).

Al primo login, per motivi di sicurezza, verrà richiesto di cambiare la propria password:

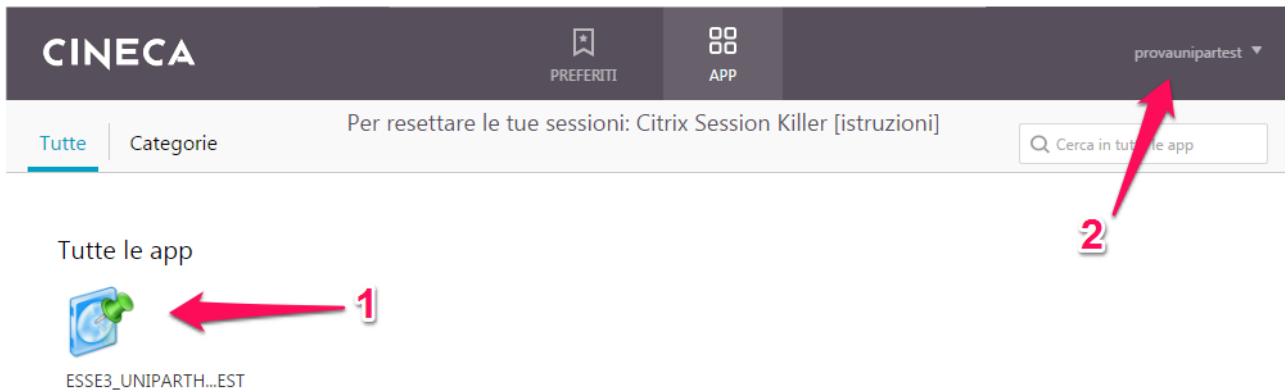
Prestare attenzione al fatto che dopo aver cambiato la password di un'utenza, si devono attendere almeno 24 ore prima di poterla cambiare nuovamente.

REGOLE DI COMPLESSITA' DELLA PASSWORD

Per la scelta della password è previsto che siano utilizzati:

- Almeno 10 caratteri alfanumerici (con lettere e numeri)
- Almeno un carattere speciale (es: !, ?, @, =, etc..).

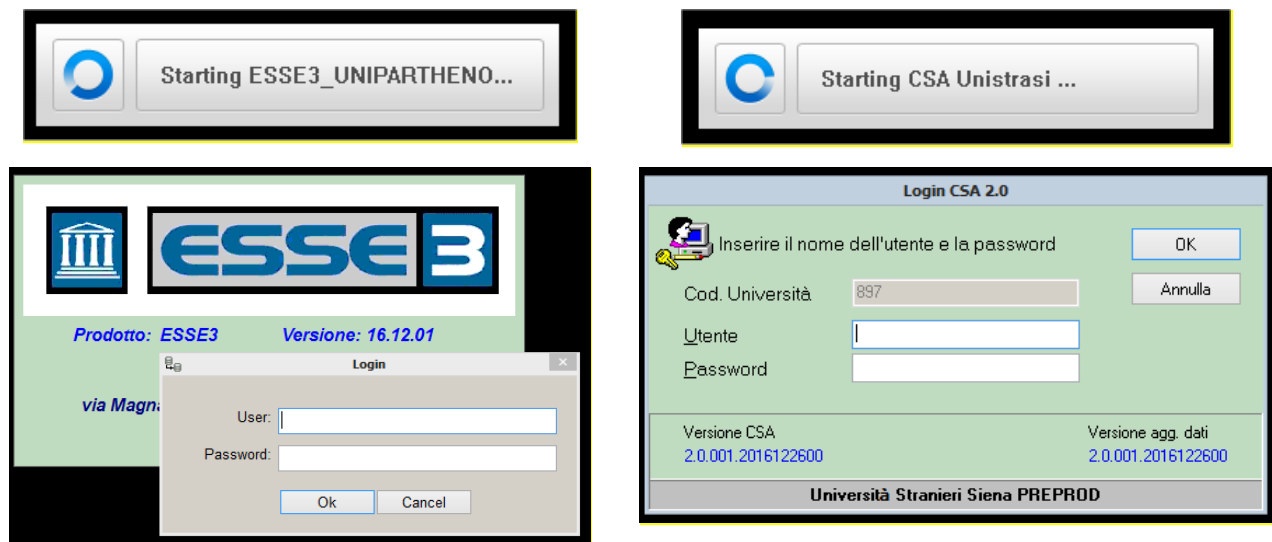
Se l'autenticazione ha successo, si entra nella propria Home Page delle Applicazioni, nella sezione "App", dove sono elencate le applicazioni disponibili.



Qui possiamo identificare:

1. le icone delle Applicazioni Cineca abilitate per il nostro username (es. Esse3, CSA);
2. l'indicazione dello username con cui siamo collegati.

Facendo click sull'icona dell'Applicazione (es. Esse3, CSA), viene avviata la sessione applicativa all'interno dello stesso browser che si sta utilizzando.

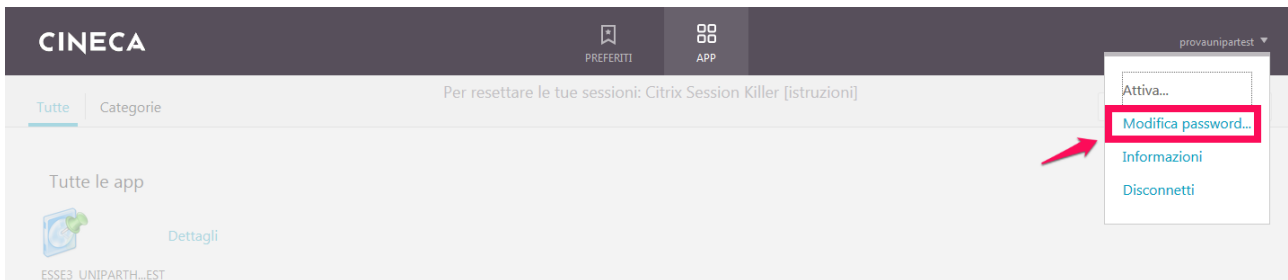


NOTE:

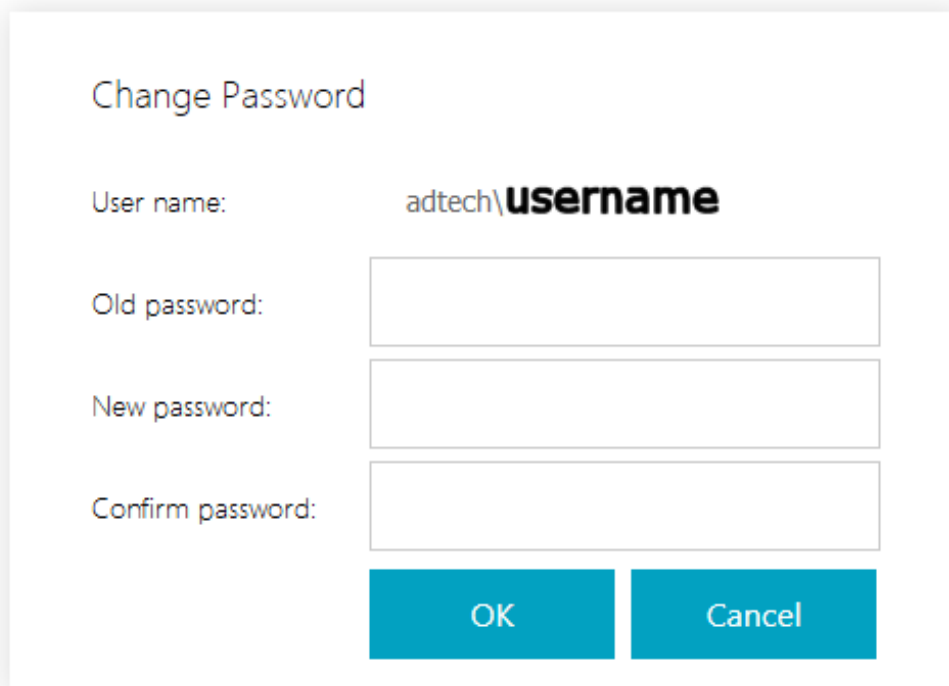
- Possono essere necessari anche parecchi secondi per l'avvio (attendere...).
- Le credenziali applicative sono diverse da quelle utilizzate per il Terminal Server.
- L'applicazione si presenta in modo del tutto analogo all'installazione "in locale", ma viene racchiusa e confinata all'interno della finestra del browser.

2.2 Cambio password

La funzionalità di cambio password è presente nella propria Home Page delle Applicazioni:



Attivando il menù “Change password”, viene visualizzata la finestra:



Digitare quindi:

- nel campo “**Old Password**”, la vecchia password;
- nei campi “**New Password**” e “**Confirm Password**”, la nuova password.

Prestare attenzione al fatto che dopo aver cambiato la password di un’utenza, si devono attendere almeno 24 ore prima di poterla cambiare nuovamente.

REGOLE DI COMPLESSITA’ DELLA PASSWORD

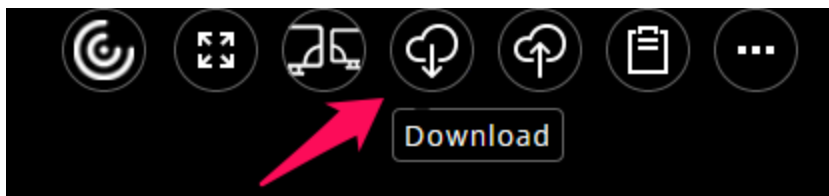
Per la scelta della password è previsto che siano utilizzati:


- Almeno **10** caratteri alfanumerici (con lettere **e** numeri)
- Almeno **un** carattere speciale (es: !, ?, @, =, etc..).

2.3 Trasferimento file - Download

Per il trasferimento di file dal server remoto verso il proprio PC, seguire queste indicazioni.

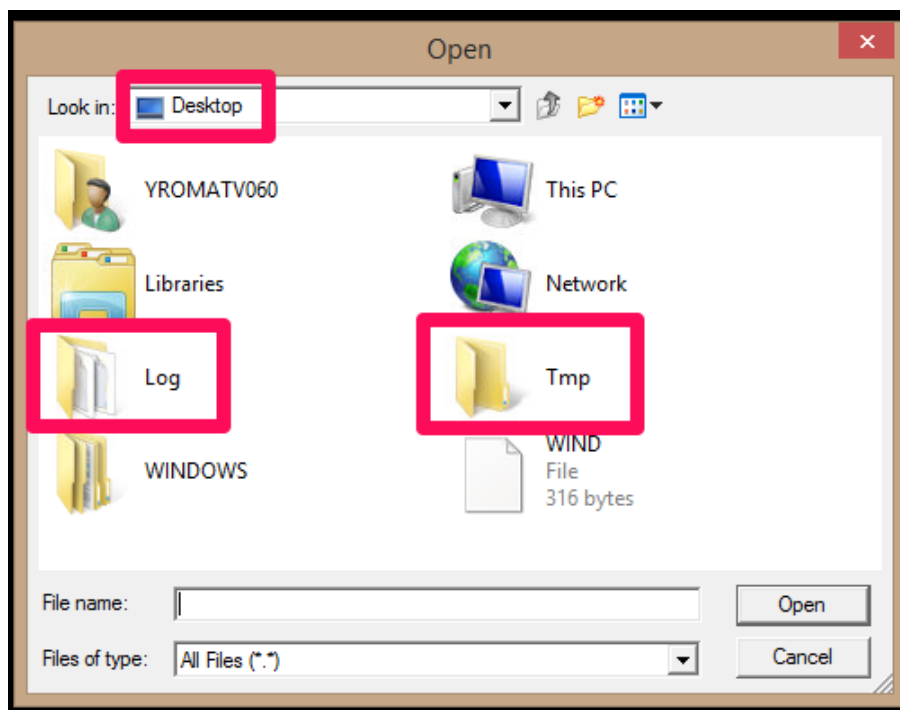
- Generare il file attraverso la funzione applicativa desiderata (es. esportazione).
- Salvarlo sempre all'interno della propria Home Directory o nelle relative sottodirectory (ad esempio Tmp oppure Log).
- Attivare il menù Download



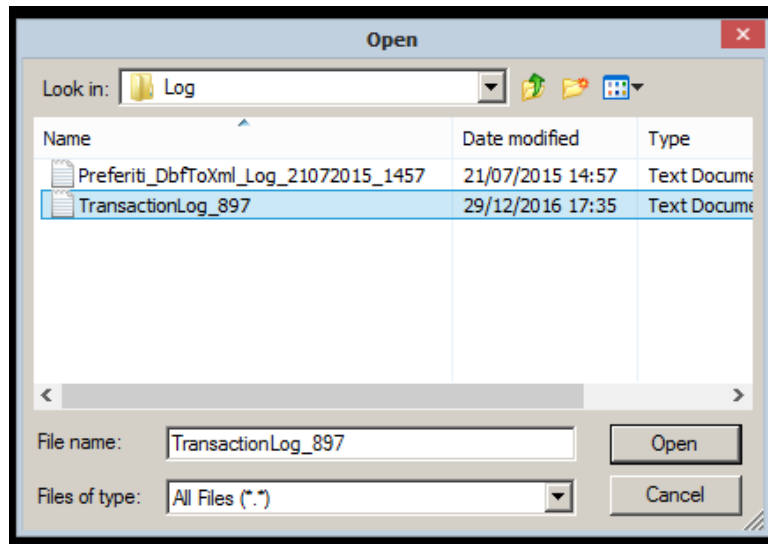
Nota: il menù di Download potrebbe aprirsi dietro la finestra dell'applicativo che si sta utilizzando. In tal caso iconizzare la finestra dell'applicativo cliccando sul simbolo  nella finestra dell'applicativo stesso. Questo rende visibile il menù di download.

- Si apre la finestra di dialogo con il contenuto della "Home Directory" privata dell'utente. Nel caso di CSA la Home Directory è indicata con "**Desktop**", nel caso di Esse3 è indicata semplicemente con il simbolo del disco di rete (vedi esempio più avanti).

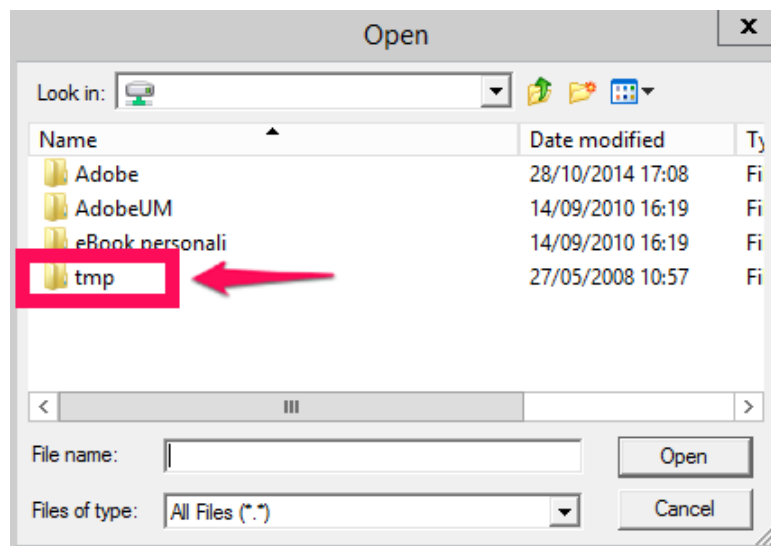
Esempio con CSA: Home Directory (si evidenziano le sotto directory "Log" o "Tmp")



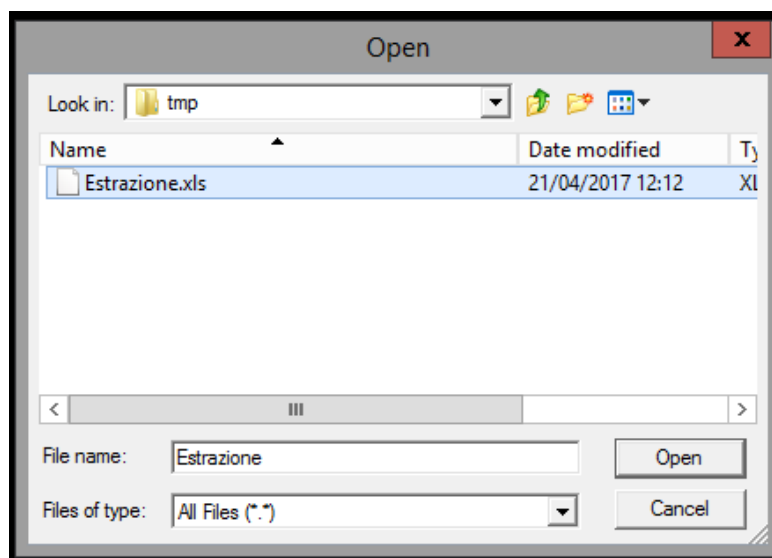
Selezionare quindi il file da trasferire, eventualmente scegliendo la sottodirectory nella quale è stato precedentemente salvato (ad esempio Tmp oppure Log).



Esempio con Esse3: selezionare la cartella dove si è depositato il file (es. "Tmp")



Selezionare quindi il file da trasferire (ad esempio il file "Estrazione.xls" nella directory "tmp")

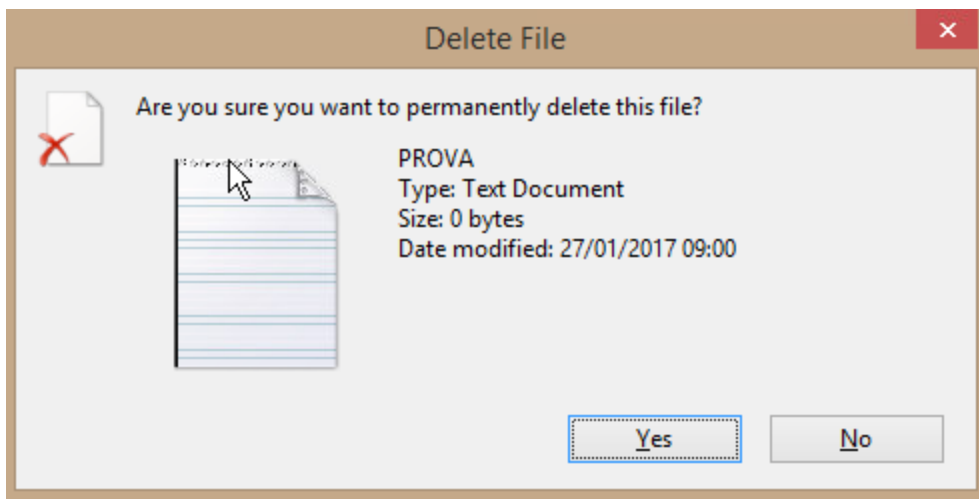


- Per effettuare il download del file, fare click su “**Open**”. A seconda del browser e delle relative configurazioni sulla gestione dei download, possiamo avere:
- il download immediato del file nella directory locale di default;
 - una ulteriore finestra di dialogo nella quale dovremo selezionare come gestire il file.

NOTA: Cancellazione di files nella Home Directory (e sue sottodirectory).

Dalla finestra di download è anche possibile cancellare un file semplicemente selezionandolo e poi premendo il tasto “Canc” sulla tastiera.

Appare la finestra:



E cliccando su “Yes” il file viene cancellato.

L’operazione di cancellazione è definitiva ed il file **non** può essere successivamente recuperato.

ATTENZIONE: nella home directory degli utenti (U:\ e relative sottodirectory) ogni giorno vengono automaticamente cancellati i file **più vecchi di 6 mesi**.

Per CSA fanno eccezione i file di elenchi matricole (estensione .mtr), che non vengono eliminati.

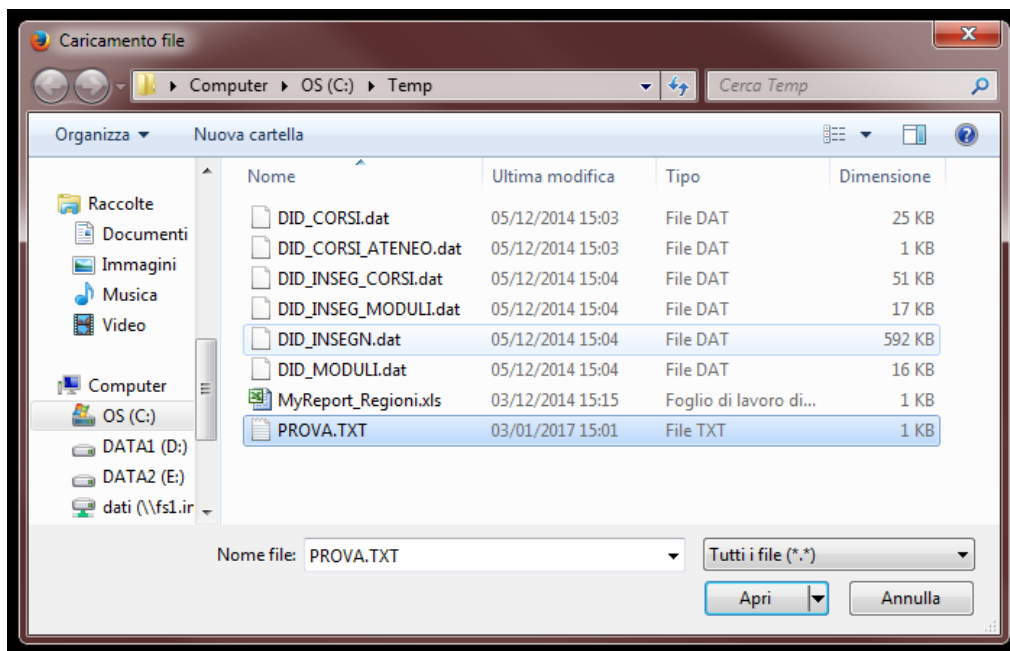
2.4 Trasferimento file - Upload

Per il trasferimento di file dal proprio PC verso il server remoto, seguire queste indicazioni.

- Attivare il menù Upload

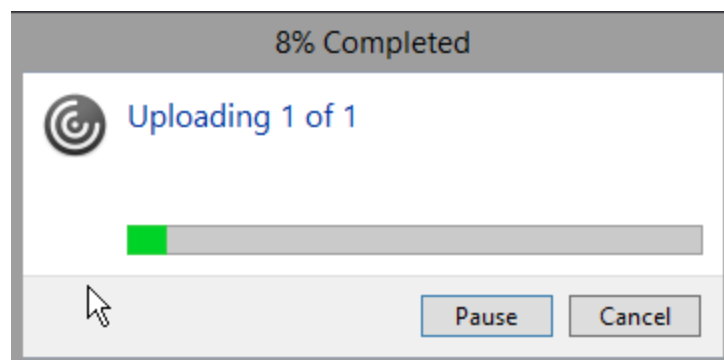


- Si apre la finestra di dialogo per scegliere il file sul proprio PC. Esempio:



Selezionare il file di interesse e fare click su “Apri”.

Appare la seguente “progress bar” che indica lo stato di avanzamento dell’upload:

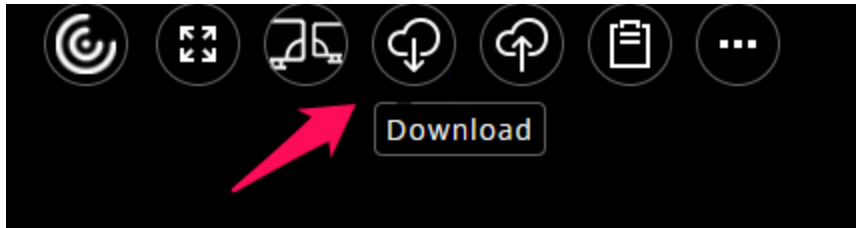


In caso di file molto piccoli, la “progress bar” potrebbe apparire e sparire molto rapidamente, dando quindi la falsa impressione che l’upload non sia stato effettuato.

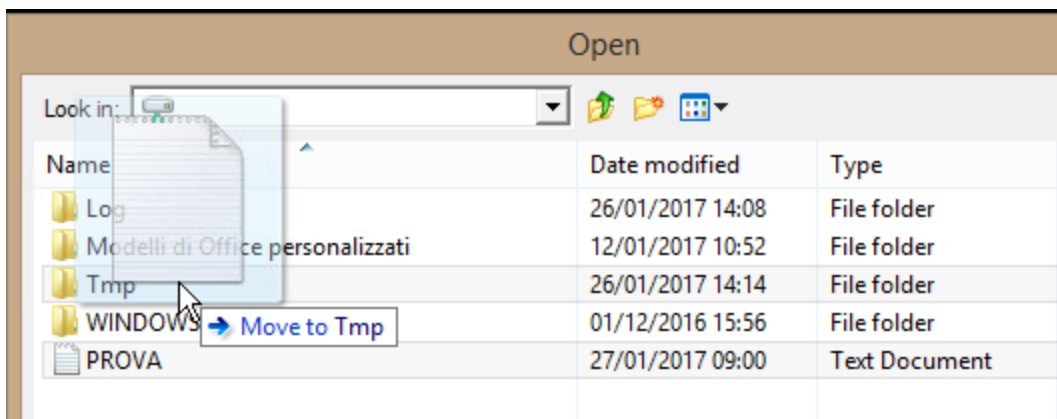
Il file viene direttamente depositato nella “Home Directory” dell’utente.

NOTA: Spostamento/copia dei file dalla Home Directory in altre sottodirectory

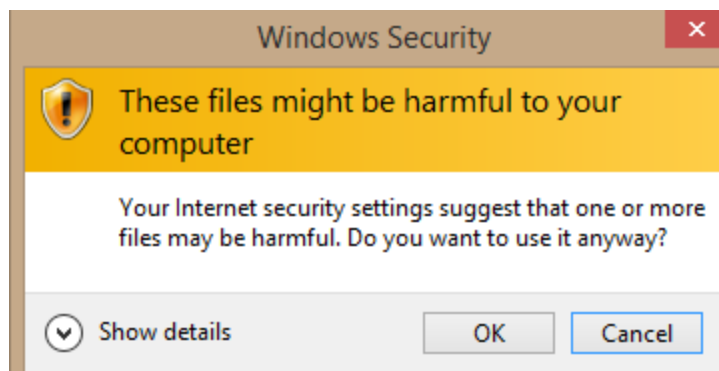
Se si desidera spostare il file in una sottodirectory, è possibile trascinare il file nella sottodirectory voluta utilizzando la finestra di Download illustrata nel precedente paragrafo:



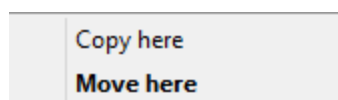
Fare Click (con il tasto destro) sul file desiderato, quindi trascinare file nella directory voluta (sempre con il tasto destro) (esempio: il file “PROVA” nella directory Tmp).



Nella finestra:



Cliccare su “OK” e appare:



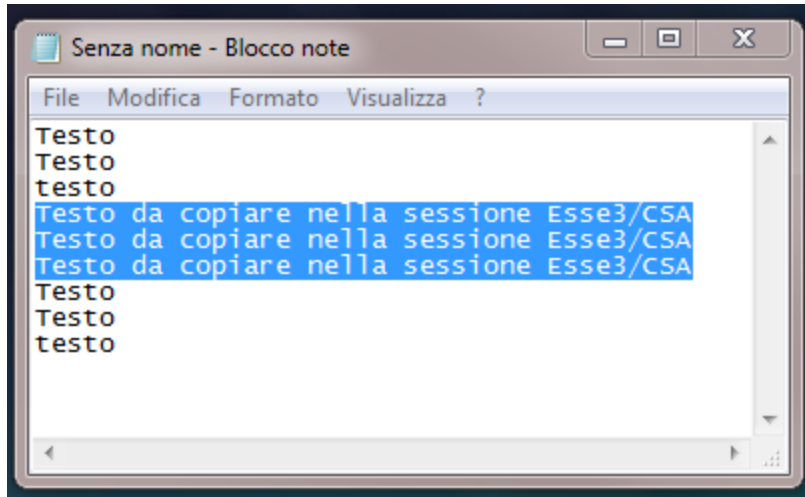
Dove è possibile copiare (“Copy here”) o muovere (“Move here”) il file.

NOTA: se le stesse operazioni vengono eseguite utilizzando il tasto sinistro del mouse, il file viene spostato direttamente nella directory voluta (senza la scelta tra “Copy here” o “Move here”).

2.5 Copia e Incolla – da Locale a Remoto

Per poter “copiare ed incollare” (Cut and Paste) delle stringhe di testo dal proprio PC verso la sessione applicativa remota, procedere come segue.

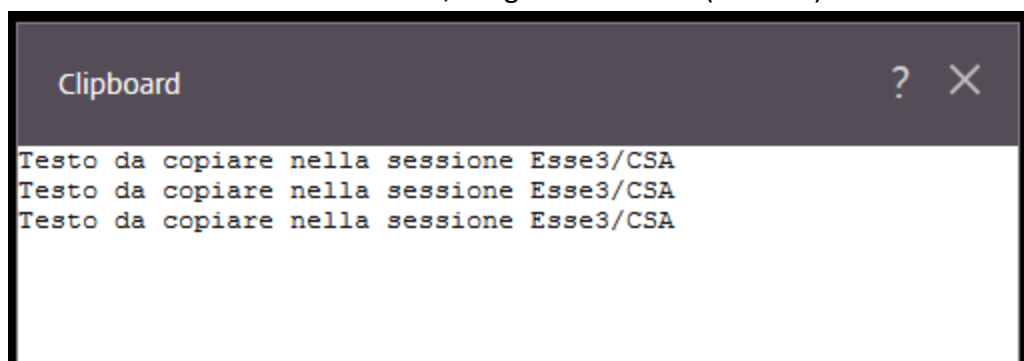
- Eseguire la selezione del testo utilizzando una qualunque applicazione sul proprio PC.
Es. Notepad



- Attivare il menù Open Clipboard



- Appare quindi la finestra con la Clipboard remota.
All'interno di essa, eseguire il “Paste” (CTRL+V).

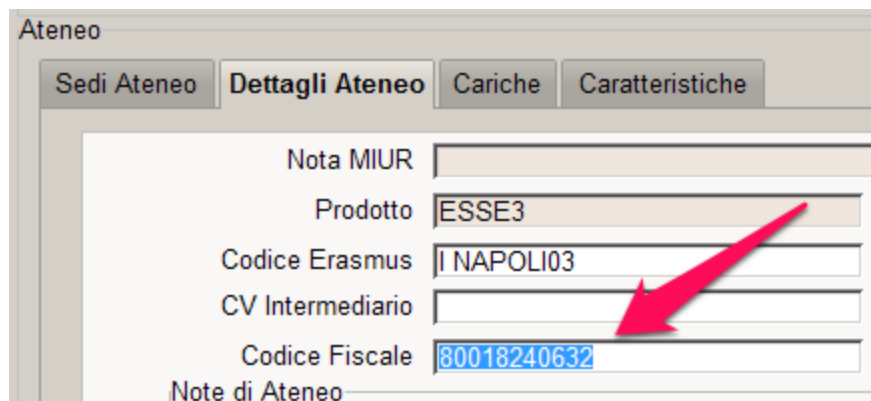


- A questo punto, il testo permane nella Clipboard della sessione Terminal e può essere utilizzato, sempre con Cut And Paste, all'interno delle maschere applicative.

2.6 Copia e Incolla – da Remoto a Locale

Per poter “copiare ed incollare” (Cut and Paste) delle stringhe di testo dalla sessione applicativa remota verso il proprio PC, procedere come segue.

- Eseguire la selezione del testo all’interno della funzione applicativa desiderata ed effettuare la “Copia” (CTRL+C). (Es: copia di un Codice Fiscale).



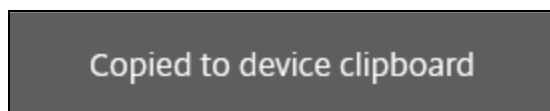
- Attivare il menù Open Clipboard



- Appare quindi la finestra con la Clipboard remota già valorizzata:



- Premere nuovamente CTRL+C e appare



Il testo è adesso disponibile nella Clipboard locale

- Sul proprio PC è ora possibile incollare il testo (premendo come al solito CTRL+V) all’interno di una qualunque applicazione.

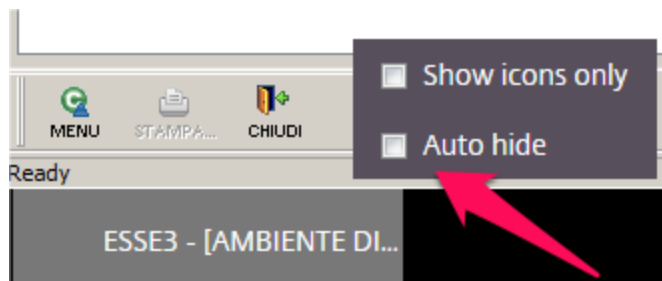
2.7 Task Bar

Nella zona inferiore dello schermo, nella sessione applicativa, è presente una sorta di “TaskBar”, che può essere nascosta per ampliare l’area destinata all’applicazione.

E’ possibile operare in 2 modi diversi:

Attivare la modalità “Auto hide”

Cliccare sulla Taskbar, in basso a sinistra con il tasto destro del mouse, in modo da far apparire:



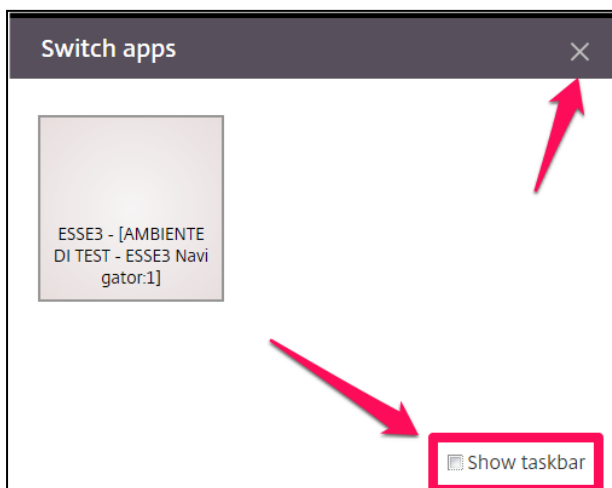
Selezionare quindi l’opzione “**Auto hide**”: da questo momento la TaskBar si nasconderà automaticamente, ricomparendo solo quando il mouse si avvicinerà al bordo inferiore. Questa impostazione verrà annullata al termine della sessione applicativa.

Disattivare completamente la TaskBar

Selezionare il menù “Switch apps”



Quindi nella finestra successiva:



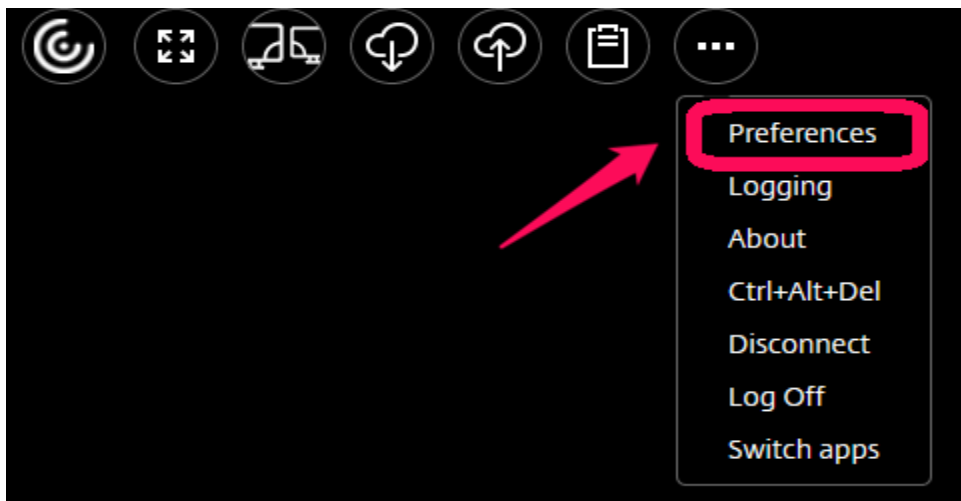
Deselezionare “**Show taskbar**” e chiudere la finestra.

Questa configurazione viene memorizzata nel browser e mantenuta anche per le sessioni applicative successive.

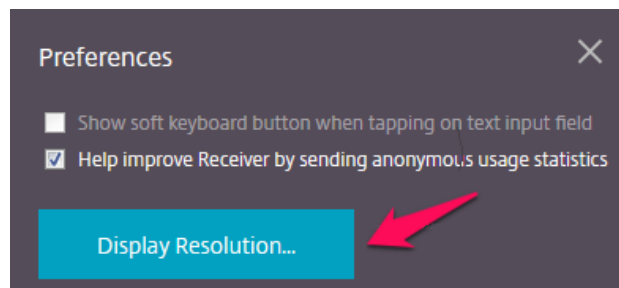
2.8 Risoluzione schermo

La sessione applicativa, all'interno della finestra del browser, può essere configurata con diverse risoluzioni. Scegliere quella più adatta alle proprie necessità.

Selezionare il menù "Preferences".

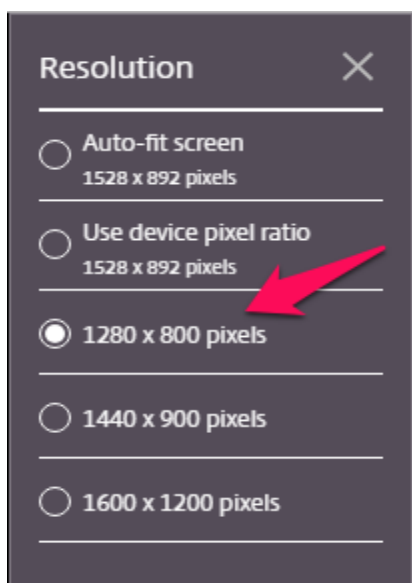


Nella finestra successiva:



selezionare "Display Resolution".

Quindi selezionare la risoluzione desiderata.



NOTE:

- Con "Auto-fit screen" (impostazione di default) l'area applicativa viene ridimensionata secondo le dimensioni della finestra del browser. Se questa viene modificata, l'area si adatta di conseguenza (l'adattamento può durare anche qualche secondo).
- Con una risoluzione predefinita (es. **1280x800**), l'area applicativa mantiene sempre le stesse dimensioni, in modo indipendente da quelle della finestra del browser. In questo modo si evita l'adattamento automatico, che a volte può risultare fastidioso.
- Generalmente si consiglia di identificare la risoluzione predefinita più adatta alle proprie necessità.

Al termine, chiudere la finestra "Resolution" (cliccando sulla "X").

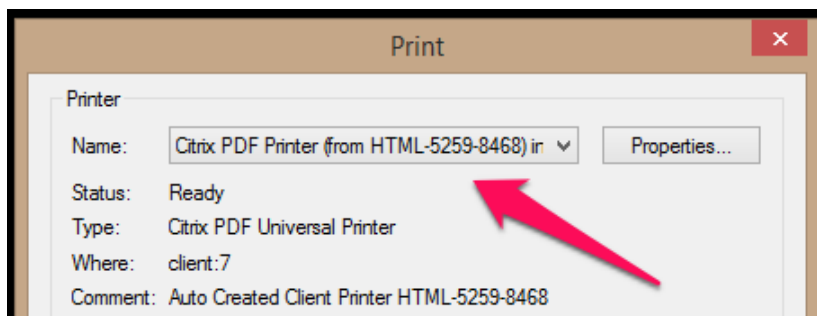
Le impostazioni restano memorizzate nel browser anche per le sessioni successive.

Per tornare alla configurazione di default si deve pulire la cache del browser.

2.9 Stampa

Tutte le operazioni di stampa, eseguite da applicazione, sono trasformate automaticamente in file di tipo PDF (Portable Document Format), che possono essere visualizzati e salvati sulla postazione locale, secondo quanto previsto dal proprio browser.

All'interno della sessione web (quindi nell'ambito di una sessione stabilita tramite il portale <http://xenappweb.cineca.it> e NON nell'ambito di una sessione stabilita tramite il portale <http://xenapp.cineca.it>), è utilizzabile una unica "stampante virtuale" (Citrix PDF Printer).



Ogni volta che viene stampato un documento, viene visualizzato un file pdf in un nuovo tab del browser utilizzato o nel software impostato, nel browser stesso, per aprire file pdf.

ATTENZIONE: il file PDF verrà gestito in modo differente, a seconda del browser utilizzato e delle relative configurazioni.

Suggerimenti per il trattamento dei file PDF

La gestione dei file PDF può variare col browser: alcuni (es. Firefox) consentono l'anteprima dei file PDF in una nuova tab/finestra del browser stesso, mentre altri (es. Chrome) prevedono sempre il download e salvataggio del file. Ecco alcuni consigli pratici.

- Se dobbiamo gestire stampe di grosse dimensioni (es. cedolini, cud, report, ecc.), il file PDF prodotto sarà grande e conviene sempre prevederne il download e salvataggio diretto.
- Se utilizziamo invece stampe di piccole dimensioni e siamo interessati a visualizzarle velocemente, possiamo utilizzare le funzionalità di anteprima del browser, se presenti.

Anche all'interno dello stesso browser, le scelte per la gestione dei file PDF sono molteplici.

➤ Nel **Capitolo 3** riportiamo le principali configurazioni consigliate per ciascun browser.

ATTENZIONE: alcune stampe Esse3 utilizzano un motore di stampa leggermente diverso. Il suo funzionamento è descritto nell'**Appendice 1**.

2.10 Termine della sessione (Log Off e Disconnect)

Il Terminal Client Web fornisce diverse modalità di terminazione della sessione remota:

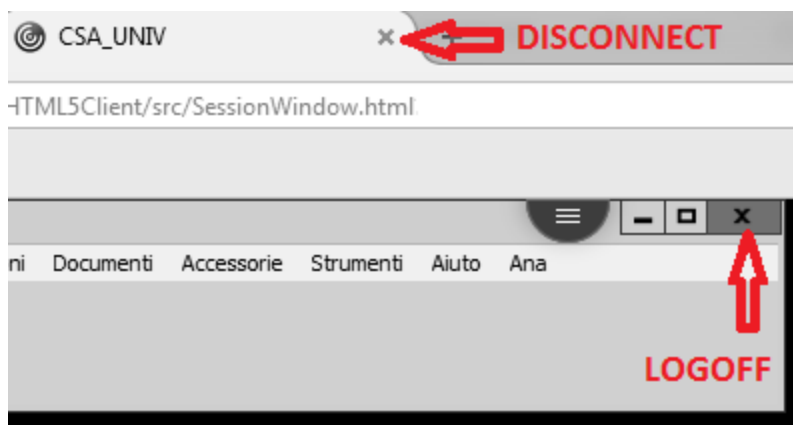
DISCONNECT

In questa modalità, per terminare la sessione, utilizzare il pulsante di chiusura della finestra/tab del browser. La modalità “Disconnect” chiude la sessione **lasciando tuttavia in esecuzione l’applicazione**, che ritroveremo nello stesso stato, al successivo login.

LOG-OFF da interfaccia applicativa

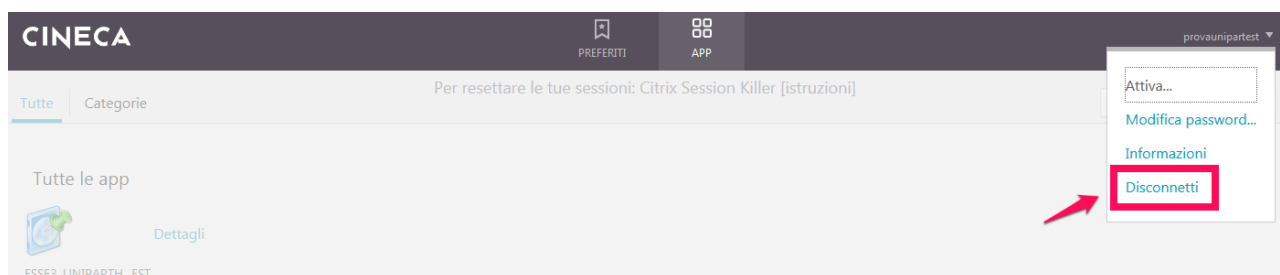
In questa modalità, per terminare la sessione, utilizzare il menù applicativo File/Esci (ove presente) oppure il pulsante (“X”) di chiusura dell’applicazione.

La modalità “Log-Off” chiude la sessione **terminando anche l’applicazione**.



LOGOFF da interfaccia WEB

In questa modalità, il logoff si esegue dalla propria Home Page delle Applicazioni:



NOTA: il menù per il Logoff in italiano viene tradotto come “Disconnetti”, ma, a discapito del nome, esegue una operazione di logoff, chiudendo l’applicazione.

IMPORTANTE - Per un buon utilizzo delle risorse a disposizione su Terminal Server:

- **Utilizzare prevalentemente la modalità “Log Off” da applicazione.**
- **Utilizzare la modalità “Disconnect” solo in caso di effettiva necessità.**

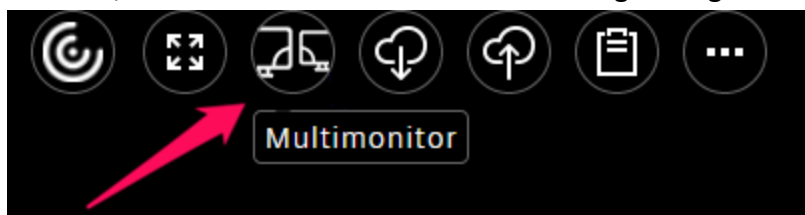
2.11 Sessioni multiple

Le politiche di accesso prevedono che non si possa avere più di una sessione attiva per ogni username. Tuttavia è possibile, da uno stesso pc, collegarsi contemporaneamente con due o più username diversi, ma è necessario utilizzare browser differenti.

2.12 Multimonitor

È possibile disporre i propri applicativi in finestre separate, che poi possono essere distribuite su più monitor (multimonitor).

Per attivare il multimonitor, cliccare sull'icona evidenziata nella figura seguente:



Si apre quindi una seconda finestra del browser, con sfondo nero. Trascinando verso sinistra o verso destra, a seconda delle configurazioni del proprio monitor, il proprio applicativo, lo si sposta sulla seconda finestra del browser.

La seconda finestra del browser può poi essere spostata su un eventuale secondo monitor.

Se l'applicativo viene chiuso, al termine della sessione di lavoro, nella finestra del multimonitor; al login successivo si deve riavviare il multimonitor per vedere la finestra dell'applicativo pubblicato.

2.13 Login e accesso alle applicazioni tramite <http://xenapp.cineca.it>

Le modalità di login e di cambio password nel portale <http://xenapp.cineca.it> sono analoghe a quanto illustrato nei paragrafi 2.1 e 2.2.

Per avviare delle sessioni di lavoro tramite il portale <http://xenapp.cineca.it> è necessario avere, sul proprio pc, il client Citrix, detto anche Citrix Workspace App.

La necessità di installare o aggiornare tale client, viene controllata quando si accede al portale <http://xenapp.cineca.it>.

Le operazioni di installazione, aggiornamento ed esecuzione del client Citrix non richiedono diritti di amministratore sul pc su cui si sta operando, salvo specifiche politiche restrittive che potrebbero essere state applicate dagli amministratori di sistema.

2.14 Installazione e aggiornamento client Citrix

Nel seguito i passi per installare o aggiornare il client Citrix quando si accede al portale <http://xenapp.cineca.it>.

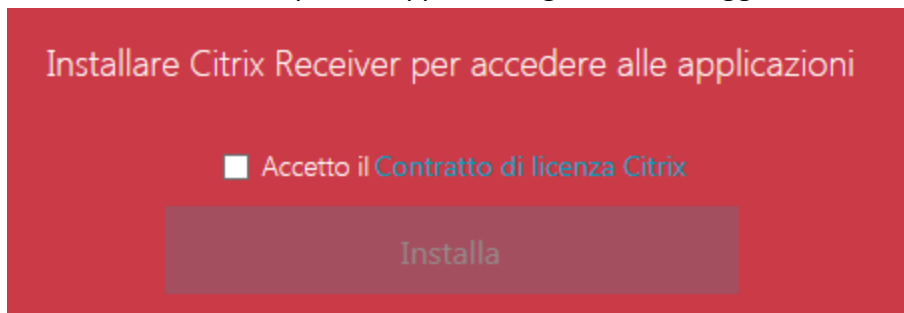
La procedura seguente può essere forzata anche puntando direttamente a <https://xenappweb.adtech.cineca.it/Citrix/xenappicaWeb/clients/Windows/CitrixWorkspaceApp.exe>.

La sequenza di operazioni è simile per i vari browser.

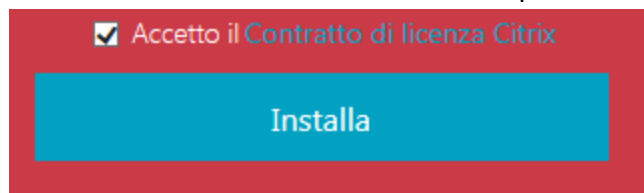
Cliccare su:

A red rectangular button with the word "ENTRA" in yellow, bold, uppercase letters.

e, ad esempio nel caso di Internet Explorer, appare il seguente messaggio:



Spuntare quindi la voce “Accetto il Contratto di licenza Citrix” e poi cliccare su “Installa”



appare:



e viene proposto se salvare o eseguire il setup del client Citrix

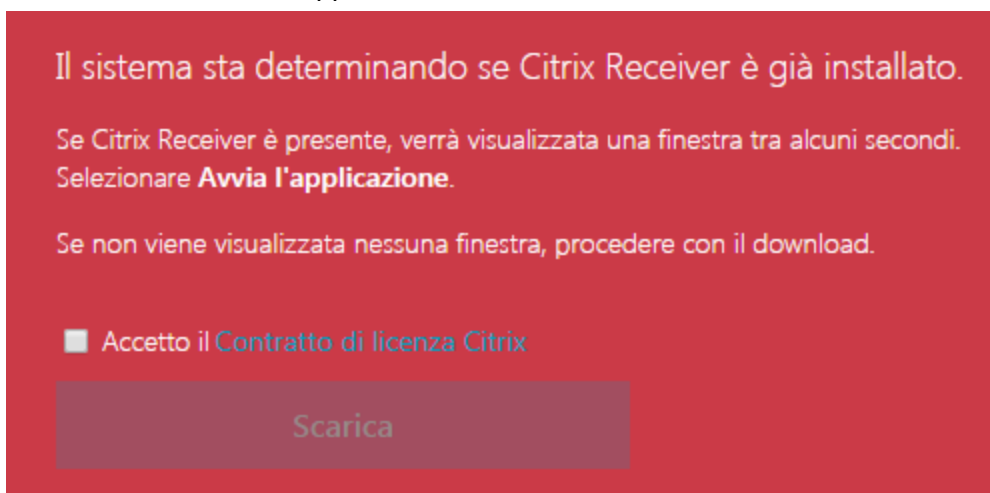


Cliccare su “Esegui” e si avvia la procedura di installazione del client.

Nel caso si utilizzi Chrome, le schermate sono leggermente diverse. Dopo aver cliccato su “ENTRA” in <http://xenapp.cineca.it> si ha:



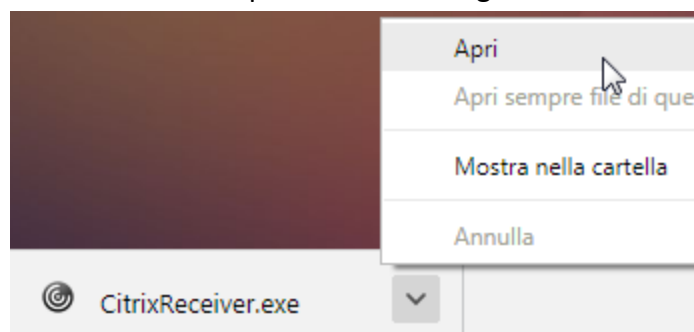
Cliccare “Rileva Citrix Receiver” e appare



Spuntare quindi la voce “Accetto il Contratto di licenza Citrix” e poi cliccare su “Scarica”. Appare:



E si può avviare l’installazione del client operando come segue:



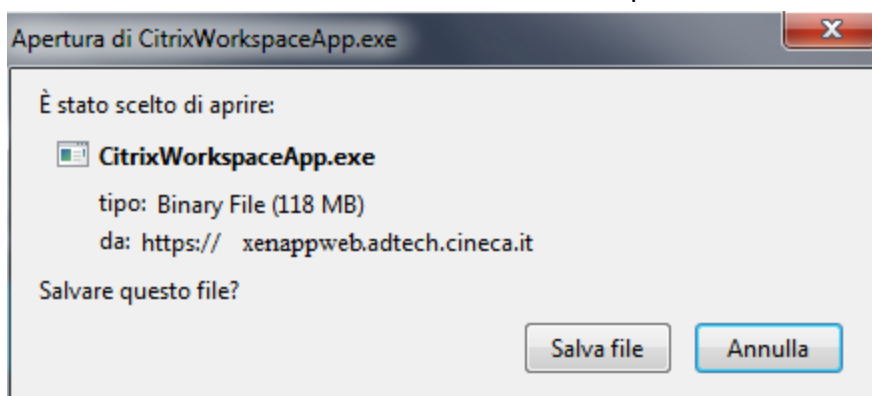
Nel caso si utilizzi Firefox la cui versione sia successiva alla 52, le schermate sono le seguenti:



Cliccare su “Rileva Citrix Receiver” e appare

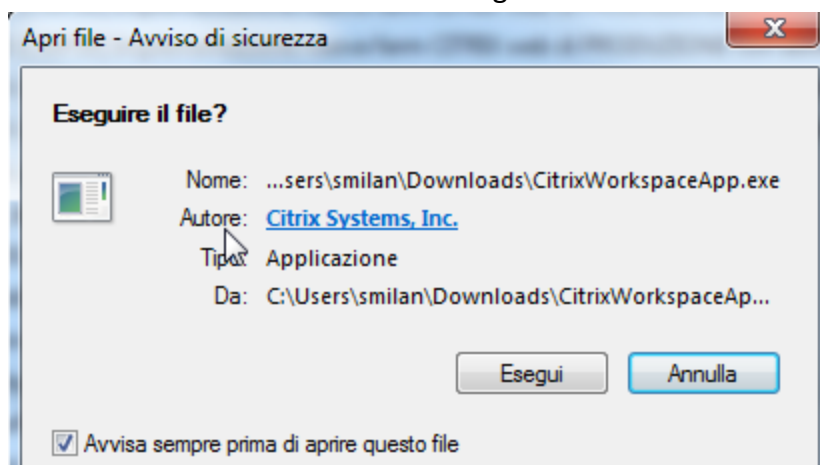


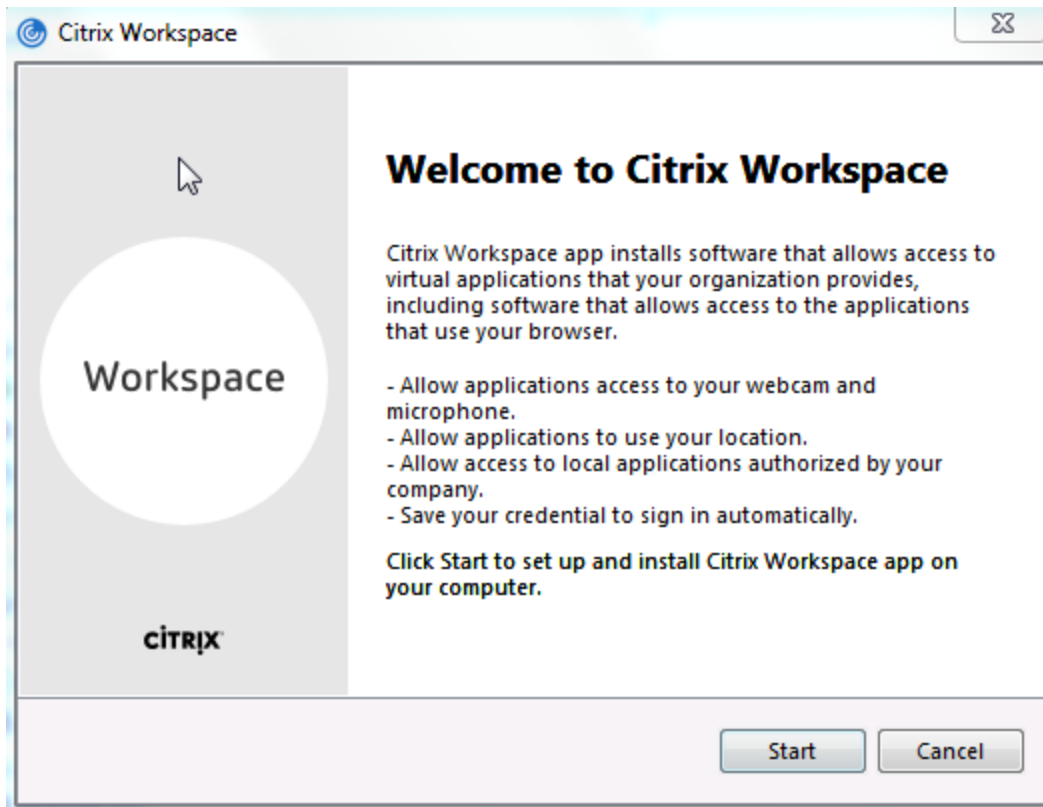
Spuntare quindi la voce “Accetto il Contratto di licenza Citrix” e poi cliccare su “Scarica”. Appare:



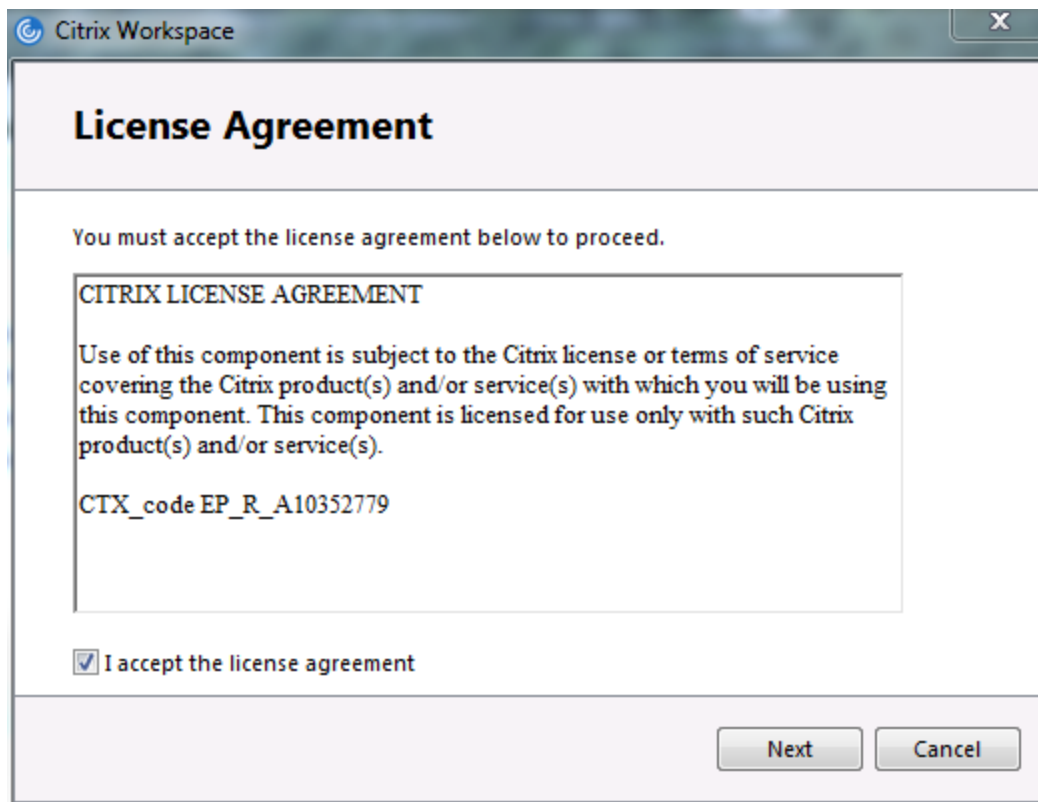
Cliccare su “Salva file”, e si può quindi eseguire il file scaricato (CitrixWorkspaceApp.exe) nella directory di download impostata in Firefox, e si avvia il processo di installazione del client.

Le schermate di installazione del client Citrix sono le seguenti:

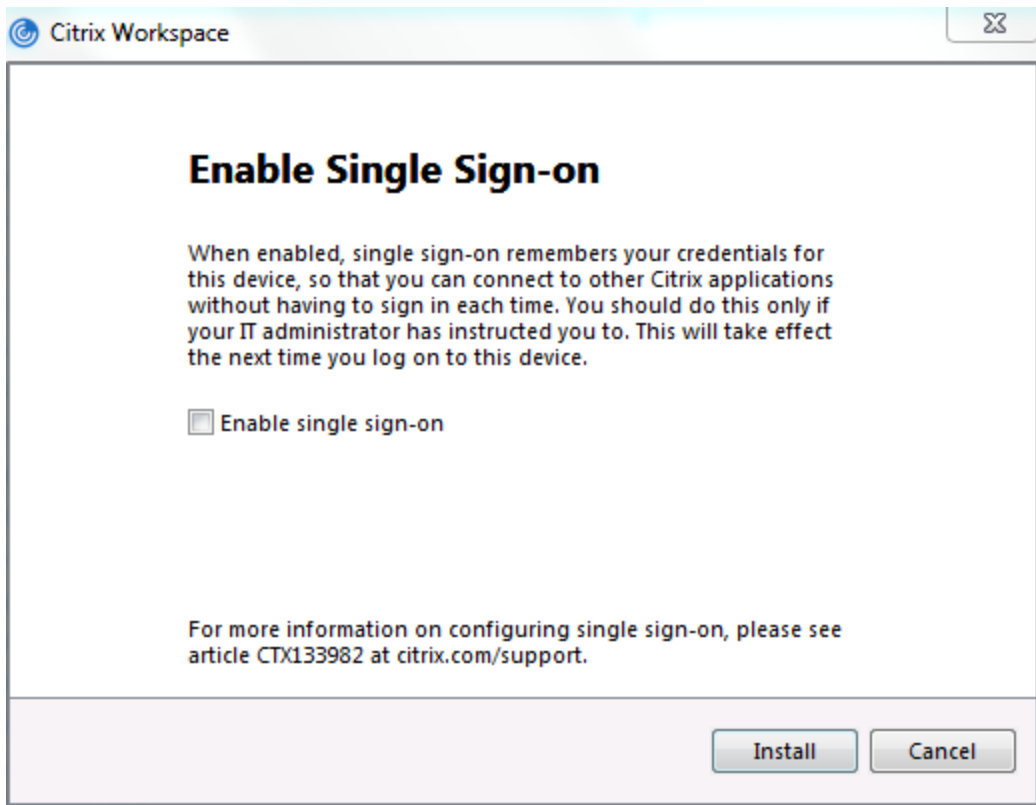




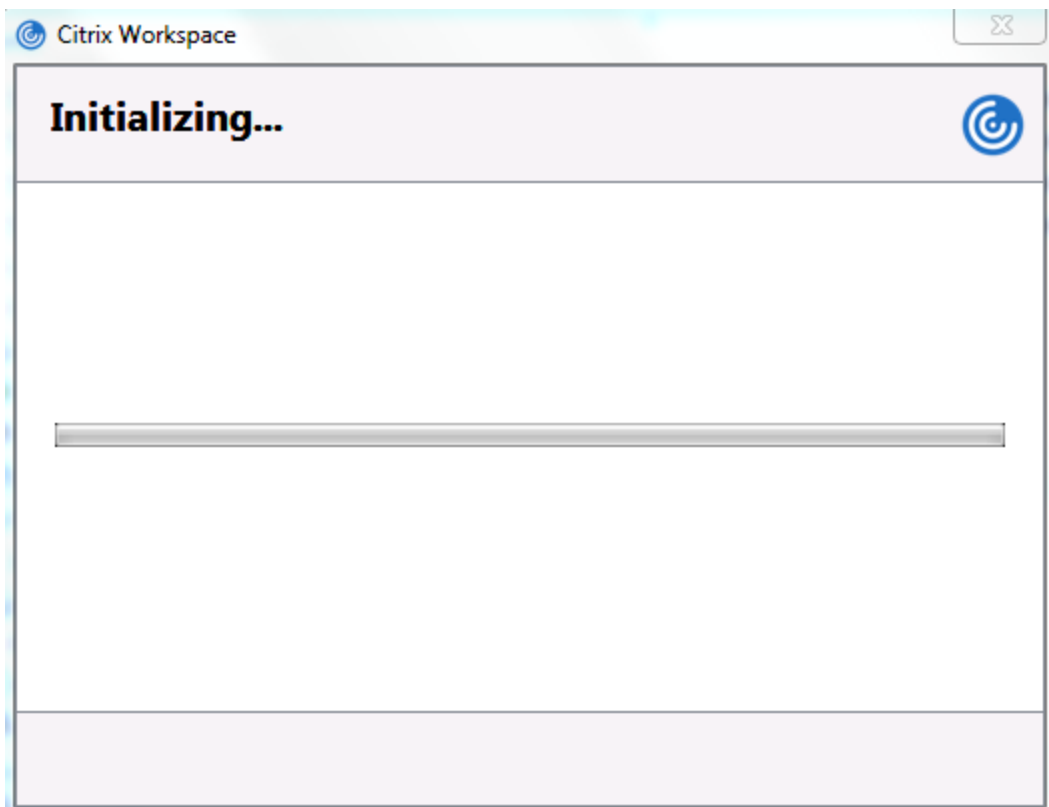
Cliccare su "Start" e si ha (spuntare "I accept the license agreement"):

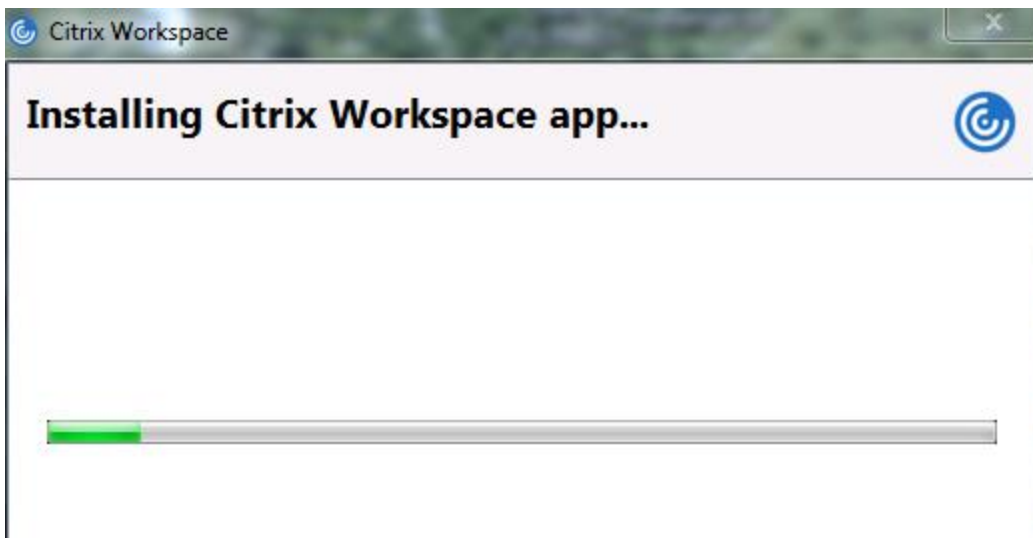
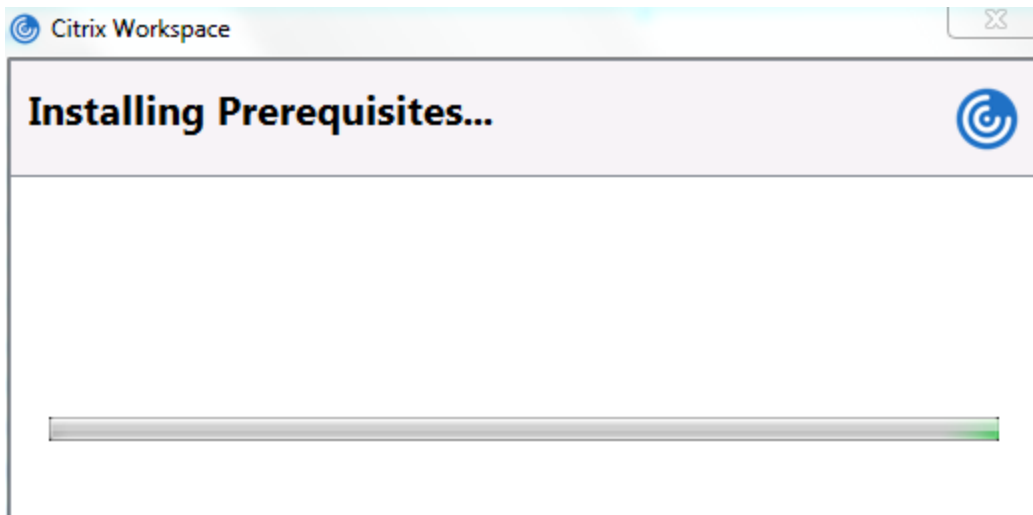


Quindi cliccare su "Next" e appare (NON spuntare "Enable Single Sign-on")

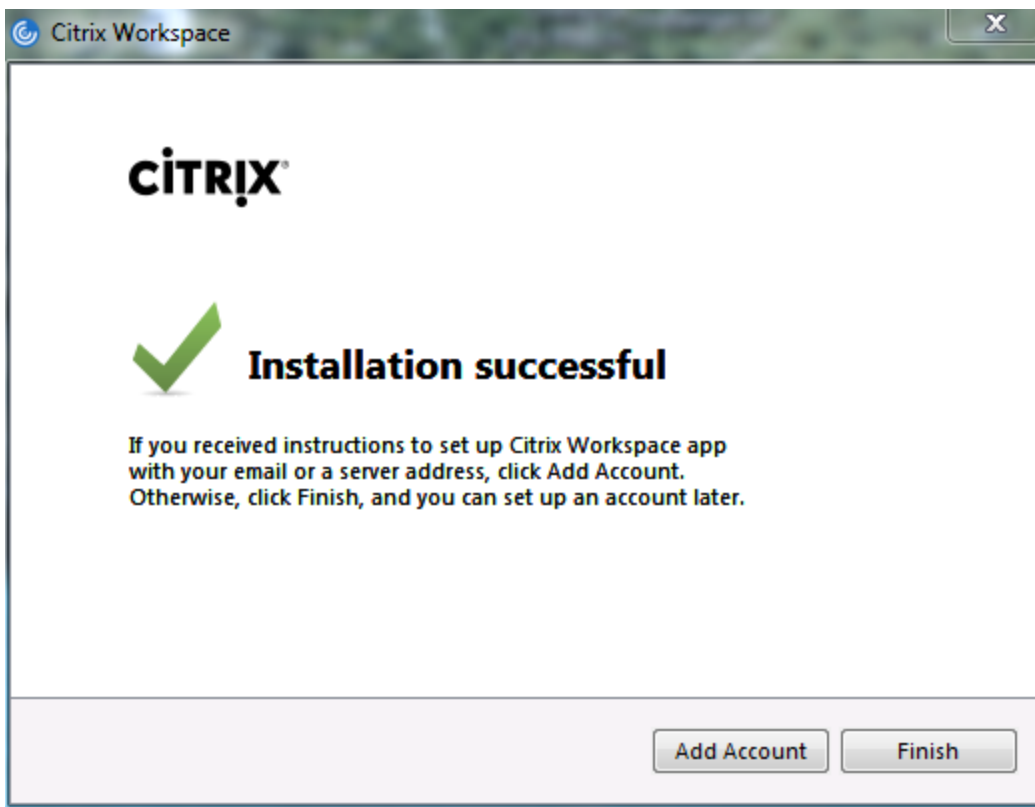


clickare su "Install" per avviare il processo di installazione (possono essere necessari diversi minuti)

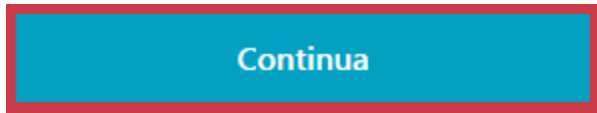




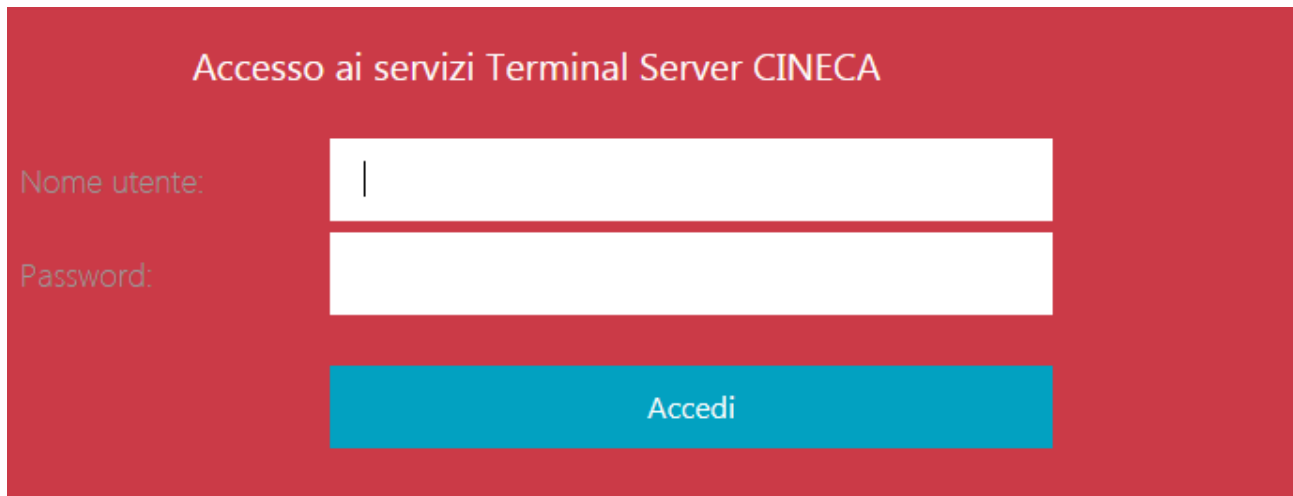
clicare su "Finish" in



Quindi tornare a cliccare su:

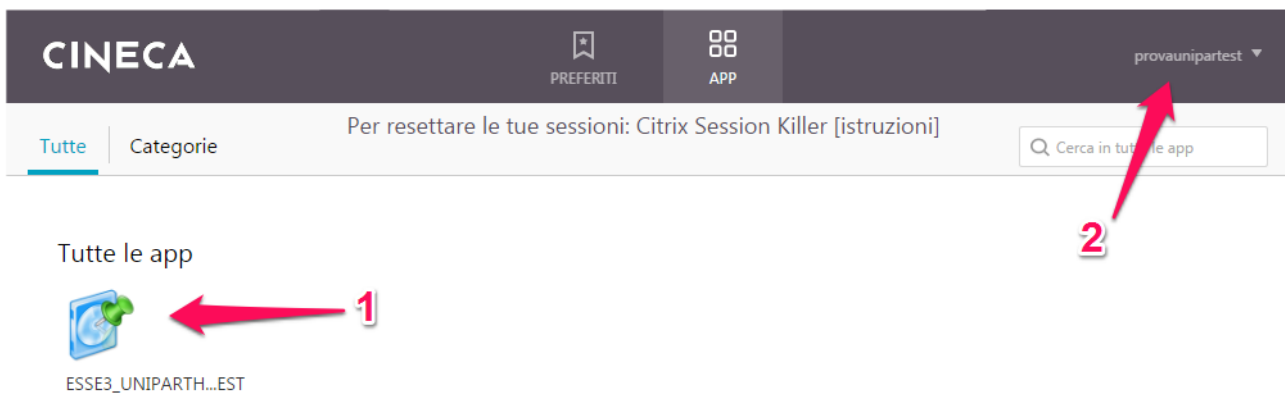


e appare la pagina di login seguente:



Le modalità di login e di cambio password sono analoghe a quanto riportato nei paragrafi 2.1 e 2.2.

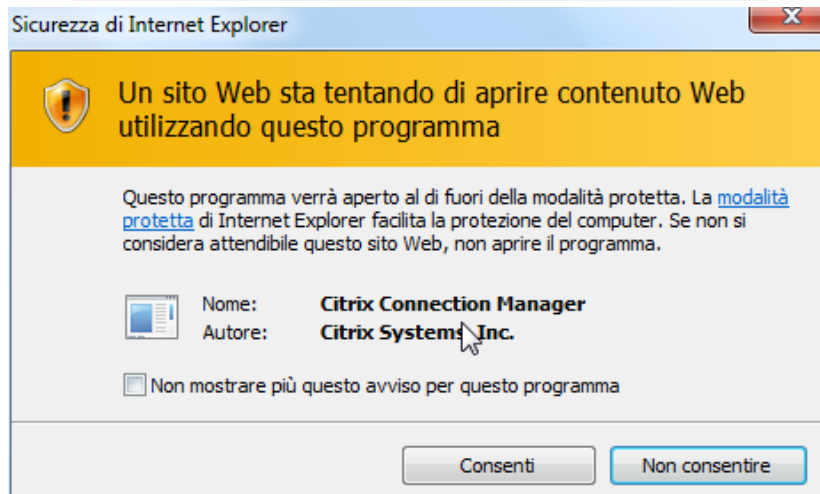
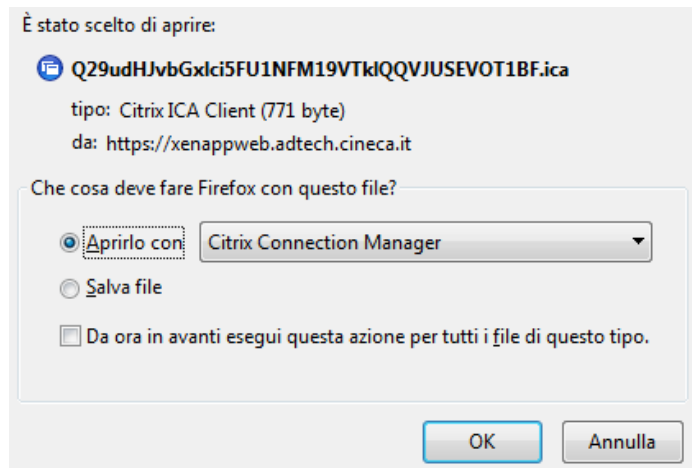
Una volta effettuato il login, si ha a disposizione la propria applicazione pubblicata. Ad esempio:



Qui possiamo identificare:

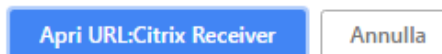
1. le icone delle Applicazioni Cineca abilitate per il nostro username
2. l'indicazione dello username con cui siamo collegati.

Facendo click sull'icona dell'Applicazione, viene avviata la sessione applicativa tramite il client Citrix installato sul proprio pc. A seconda del browser utilizzato possono apparire i seguenti messaggi:

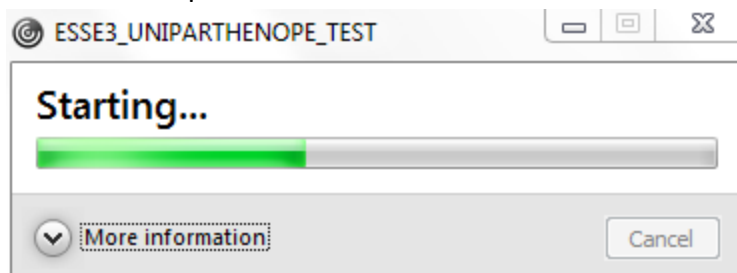


Aprire URL:Citrix Receiver?

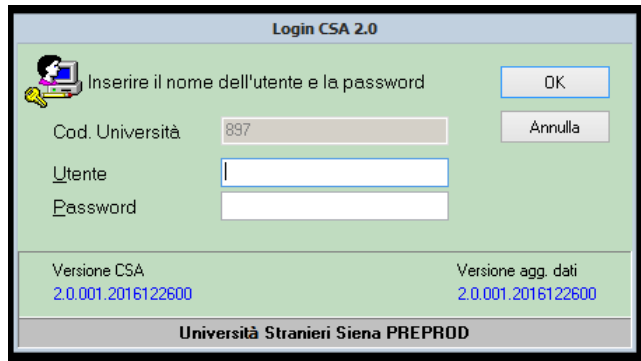
Apri sempre questo tipo di link nell'app associata



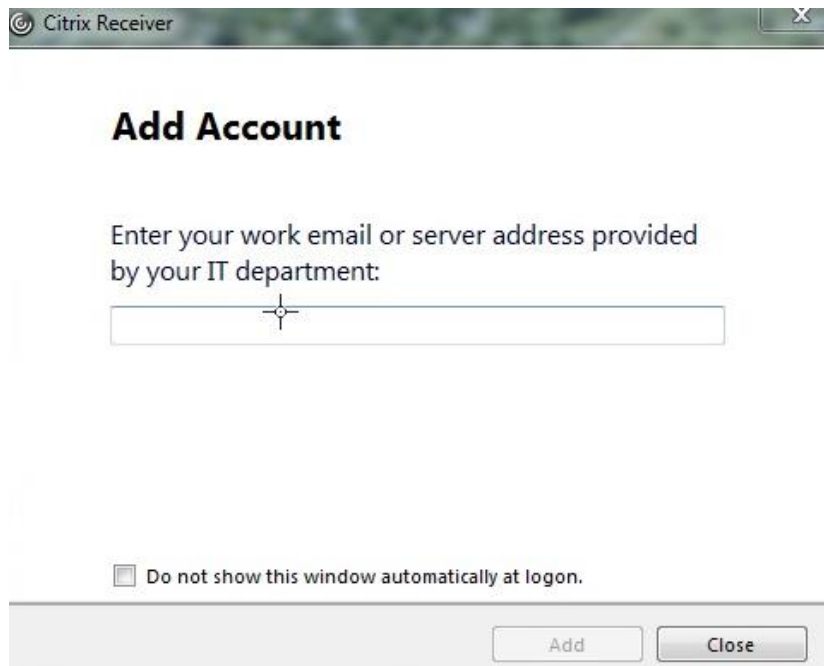
Cliccando su "OK", "Consenti" o "ApriURL:Citrix Receiver" si avvia il client Citrix



e poi l'applicativo pubblicato



NOTA: a seguito dell'installazione del client Citrix, ad ogni login nel proprio pc potrebbe apparire il messaggio



Se non si desidera che tale messaggio appaia ad ogni login nel pc, si può impostare

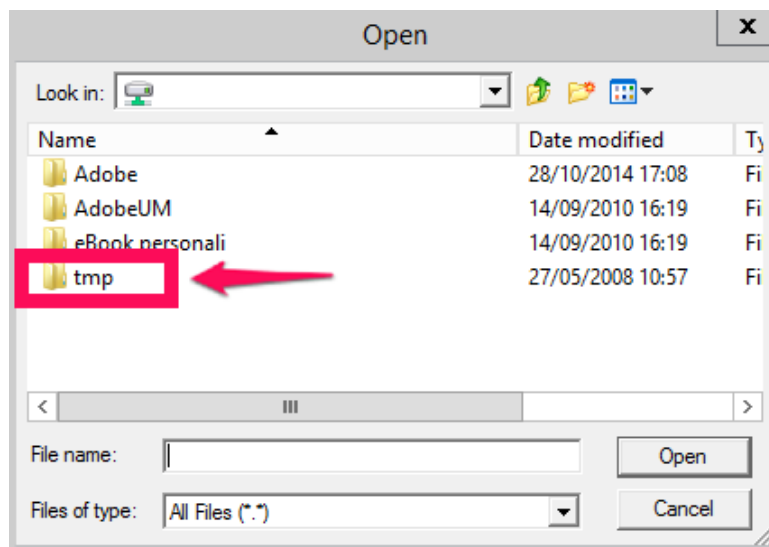
Do not show this window automatically at logon.

2.15 Trasferimento file, copia e incolla, logoff, stampe tramite client Citrix

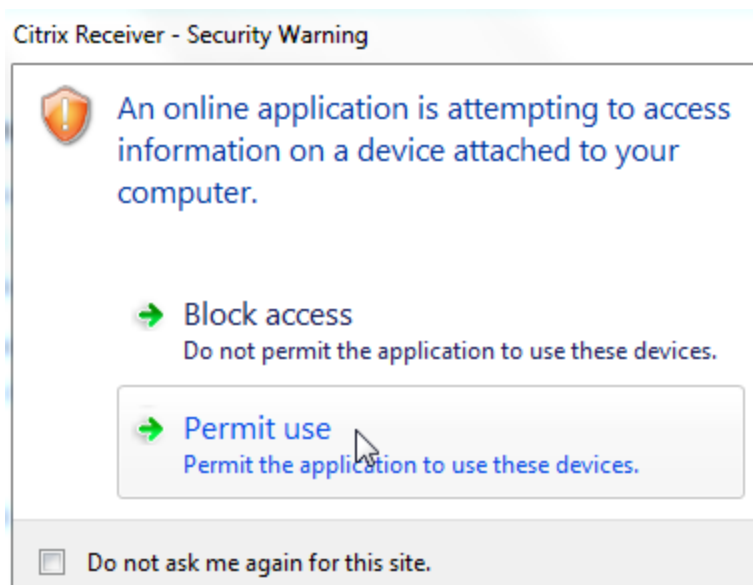
Nell'ambito di una sessione stabilita tramite il client Citrix installato sul proprio pc vengono mappati i volumi sul pc stesso: l'utente può quindi facilmente salvare localmente file generati tramite specifiche funzioni dell'applicazione pubblicata che utilizza. Ad esempio, il volume C: del proprio pc, che nell'ambito della sessione remota viene visto con un nome del tipo:

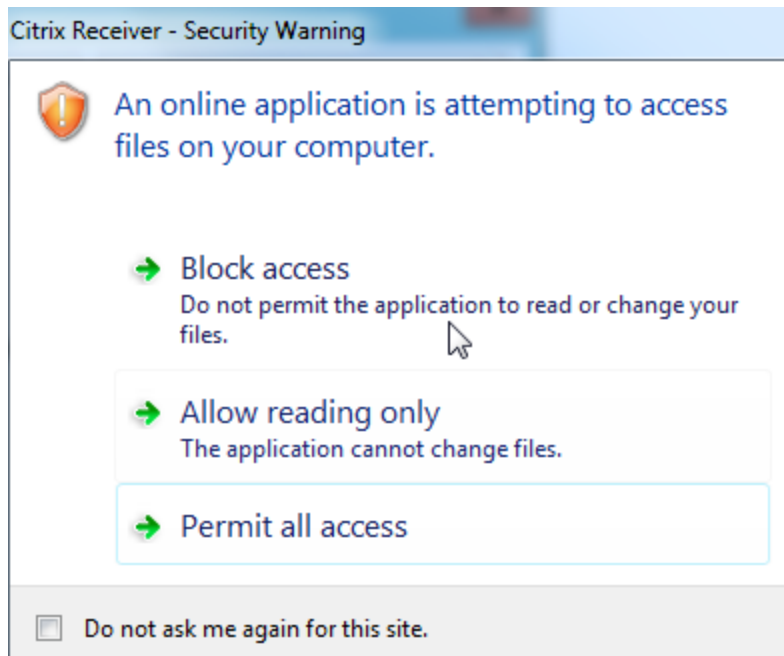
Local Disk (C: on <nome_pc>)

Oltre che sul proprio pc, i file generati possono essere salvati anche nella home directory o nella sottocartella "tmp" dell'utente:



Quando si cerca di salvare un file sul proprio pc, potrebbero apparire i seguenti messaggi





Selezionare “Permit use” e/o “Permit all access” e mettere la spunta accanto a “Do not ask me again for this site”.

E’ anche possibile cancellare un file, dalla propria home directory o da una sua sottocartella, semplicemente selezionandolo e poi premendo il tasto “Canc” sulla tastiera.

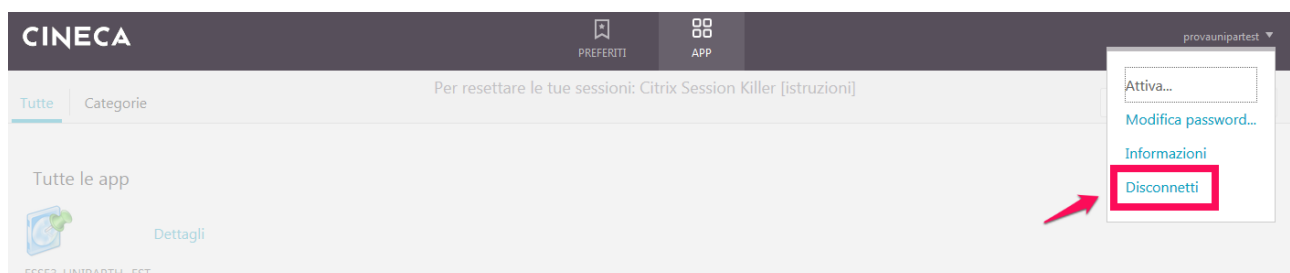
ATTENZIONE: nella home directory degli utenti (U:\ e relative sottodirectory) ogni giorno vengono automaticamente cancellati i file **più vecchi di 6 mesi**.

Le modalità di copia e incolla di testo sono quelle usuali (tasto destro e copia, tasto destro e incolla).

Per terminare la sessione, utilizzare il menù applicativo File/Esci (ove presente) oppure il pulsante (“X”) di chiusura dell’applicazione.



Il logoff viene effettuato anche operando come segue:

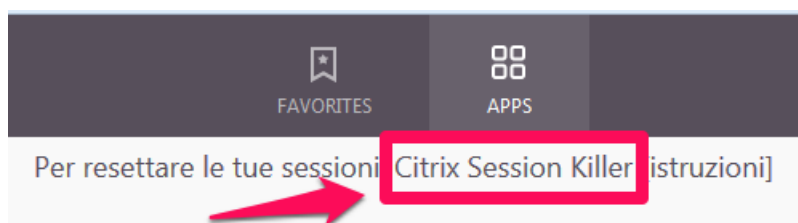


Nell'ambito di una sessione stabilita tramite il client Citrix, le modalità di stampa sono quelle illustrate in "Appendice 1 - Stampe con Esse3 e docstore".

2.16 Controllo sessioni (Citrix Killer)

Il servizio "Citrix Autoprovisioning" (aka "Citrix Session Killer") ha lo scopo di fornire agli utenti dei servizi in Hosting Terminal Server Citrix alcune limitate funzionalità di gestione degli account e delle sessioni applicative, senza che sia necessario l'intervento di un Amministratore di sistema di Cineca. L'obiettivo è quello di consentire alle strutture di supporto locali all'Ateneo una serie di interventi frequenti nell'ambito della gestione utenti (cambio password) e delle sessioni (reset/logoff).

Per verificare lo stato delle proprie sessioni e risolvere eventuali problemi di blocco, è fornito, agli utenti finali, un servizio di controllo delle sessioni, cui si accede, tramite browser, con le stesse credenziali di accesso ai servizi Hosting Terminal Server, sempre dalla propria Home Page delle Applicazioni oppure direttamente alla URL: <https://xenappadm.cineca.it>



È necessario autenticarsi nuovamente, sempre con le proprie credenziali Terminal Server.

Citrix Session Killer

Username

Password

Una volta autenticati, se sono presenti sessioni applicative, vengono visualizzate nella tabella:

Sessioni attive

| # | App | Nome sessione | Partita il | Alle ore | Stato | Termina |
|------------------|-------------------|---------------|------------|----------|--------|--|
| XENAPP35 - 51753 | CSA/CSA Unistrasi | YSTRASI505 | 04/01/2017 | 09:23:42 | Active | <input type="button" value="termina"/> |

... e con il pulsante rosso **"termina"** è possibile eseguirne il reset.

Esiste anche un utente privilegiato, indicato come "Amministratore di Ateneo", in grado di operare su tutte le utenze dell'Ateneo, limitatamente alle Applicazioni in hosting attualmente attive per

l'Ateneo stesso. Quando l'utente "Amministratore di Ateneo" effettua il login in <https://xenappadm.cineca.it>, gli viene presentata la pagina delle "Sessioni attive", con l'elenco delle sessioni (negli stati ACTIVE o DISCONNECTED) per tutte le Applicazioni in hosting amministrato.

Gli utenti semplici (non Amministratore) vedranno solamente le proprie sessioni.

Sessioni attive

filtra per utente: - Scegli un utente -

| # | App | Nome sessione | Partita il | Alle ore | Stato | Termina |
|---------------|----------------------|---------------------|------------|----------|--------|---------|
| XENAPP12 - 4 | CSA Unistrasi | ADTECHYSTRASI505 | 07/08/2015 | 16:04:57 | Active | termina |
| XENAPP09 - 17 | ESSE3_UNISTRASI_PROD | ADTECH\unistrasi002 | 06/08/2015 | 08:32:46 | Active | termina |
| XENAPP20 - 31 | ESSE3_UNISTRASI_PROD | ADTECH\unistrasi007 | 07/08/2015 | 09:09:06 | Active | termina |

Ricarica sessioni

Da questa pagina è possibile:

- filtrare l'elenco per utente (1);
- eseguire la terminazione forzata (kill) delle sessioni (2)

Nella pagina "Gestisci utenti" è presentato l'elenco di TUTTI gli utenti Terminal Server definiti per l'Ateneo, con l'indicazione dell'Applicazione di riferimento.

Gestisci gli utenti

NOTA: le password devono essere lunghe almeno 6 caratteri, contenere lettere, numeri e almeno un carattere speciale (!, ?, %, \$).

Manuale Utente Amministratore

Cambia password per gli utenti selezionati

| Nome | DN | Cambia password |
|------------|---|-----------------|
| YSTRASI001 | CN=YSTRASI001,OU=CSA097,DC=adtech,DC=cineca,DC=it | cambia |
| YSTRASI002 | CN=YSTRASI002,OU=CSA097,DC=adtech,DC=cineca,DC=it | cambia |
| YSTRASI003 | CN=YSTRASI003,OU=CSA097,DC=adtech,DC=cineca,DC=it | cambia |
| YSTRASI004 | CN=YSTRASI004,OU=CSA097,DC=adtech,DC=cineca,DC=it | .. |

Da questa pagina è possibile:

- cambiare una singola password (1);
- selezionare più utenti (con i check-box a sinistra) e cambiare la password per tutti (2).

3. Configurazioni del browser

Per ciascun browser, sono di seguito riportate le principali configurazioni consigliate per il corretto funzionamento delle sessioni Terminal Server.

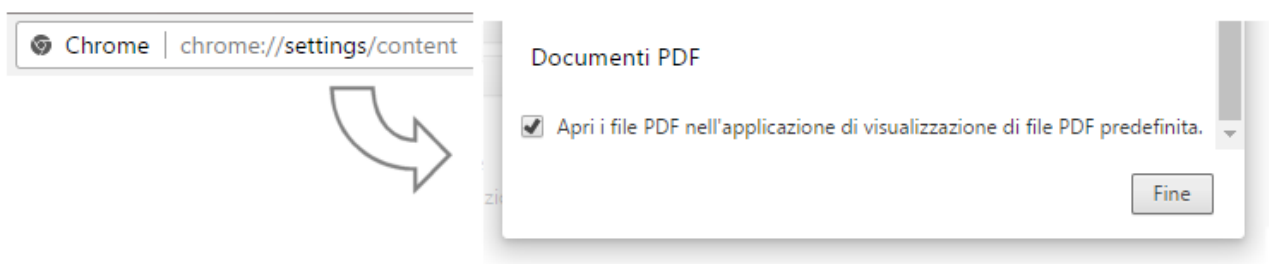
3.1 Google Chrome



Per il corretto funzionamento generale delle stampe, controllare la configurazione:

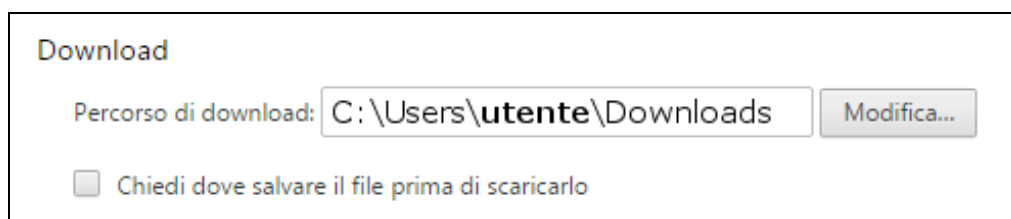
Impostazioni / Mostra impostazioni avanzate / Privacy – Impostazione contenuti (chrome://settings/content). Selezionare il checkbox:

“Apri i file PDF nell’applicazione di visualizzazione di file PDF predefinita.”



Per la gestione delle stampe di grosse dimensioni, la configurazione consigliata prevede il download e salvataggio automatico in un percorso definito dall’utente:

Impostazioni (chrome://settings) / Mostra impostazioni avanzate / Download



Inserire un percorso per il salvataggio dei file ed evitare di selezionare il checkbox “Chiedi dove salvare il file prima di scaricarlo”. In tal modo i file saranno salvati automaticamente.

NOTA: attualmente Chrome (Versione 58.0.3029.96) non permette l’anteprima delle stampe all’interno di una tab/finestra del browser.

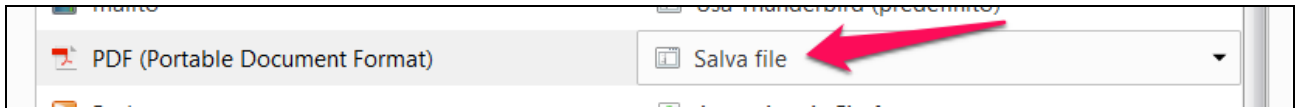
3.2 Mozilla Firefox



Per la gestione delle stampe di grosse dimensioni, la configurazione consigliata prevede il download e salvataggio automatico in un percorso definito dall'utente:

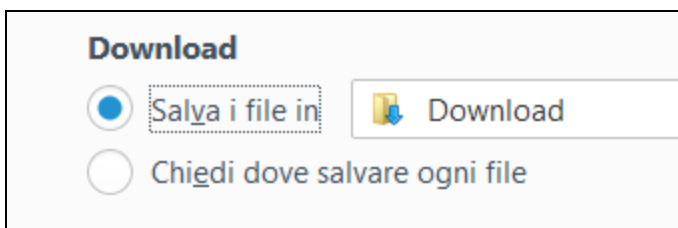
Opzioni / Applicazioni (about:preferences#applications) / PDF (Portable Document Format)

Selezionare "Salva file"



Opzioni / Generali (about:preferences#general) / Download

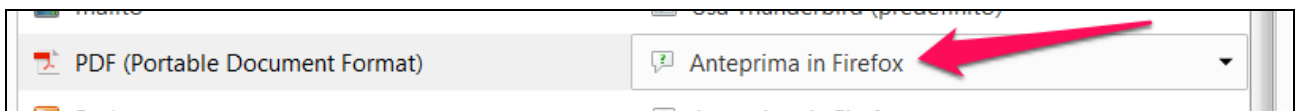
Selezionare "Salva file in..."



Per ottenere invece l'anteprima delle stampe all'interno del browser:

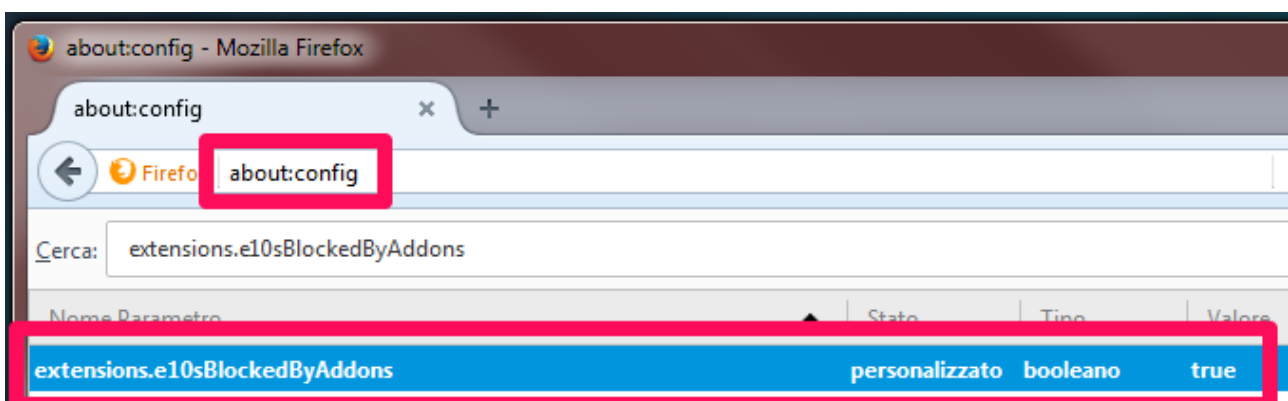
Opzioni / Applicazioni (about:preferences#applications) / PDF (Portable Document Format)

Selezionare "Anteprima in Firefox"



In alcuni casi, possono presentarsi problemi nelle sessioni Terminal Server: dopo aver digitato il carattere "@", la sessione diventa inutilizzabile. Per risolvere il problema, è necessario modificare una configurazione specifica di Firefox:

- visualizzare le opzioni di Firefox tramite la URL interna "about:config"
- cercare il parametro "extensions.e10s.BlockedByAddons"
- impostarlo a "true" (con doppio click)



3.3 Microsoft Internet Explorer



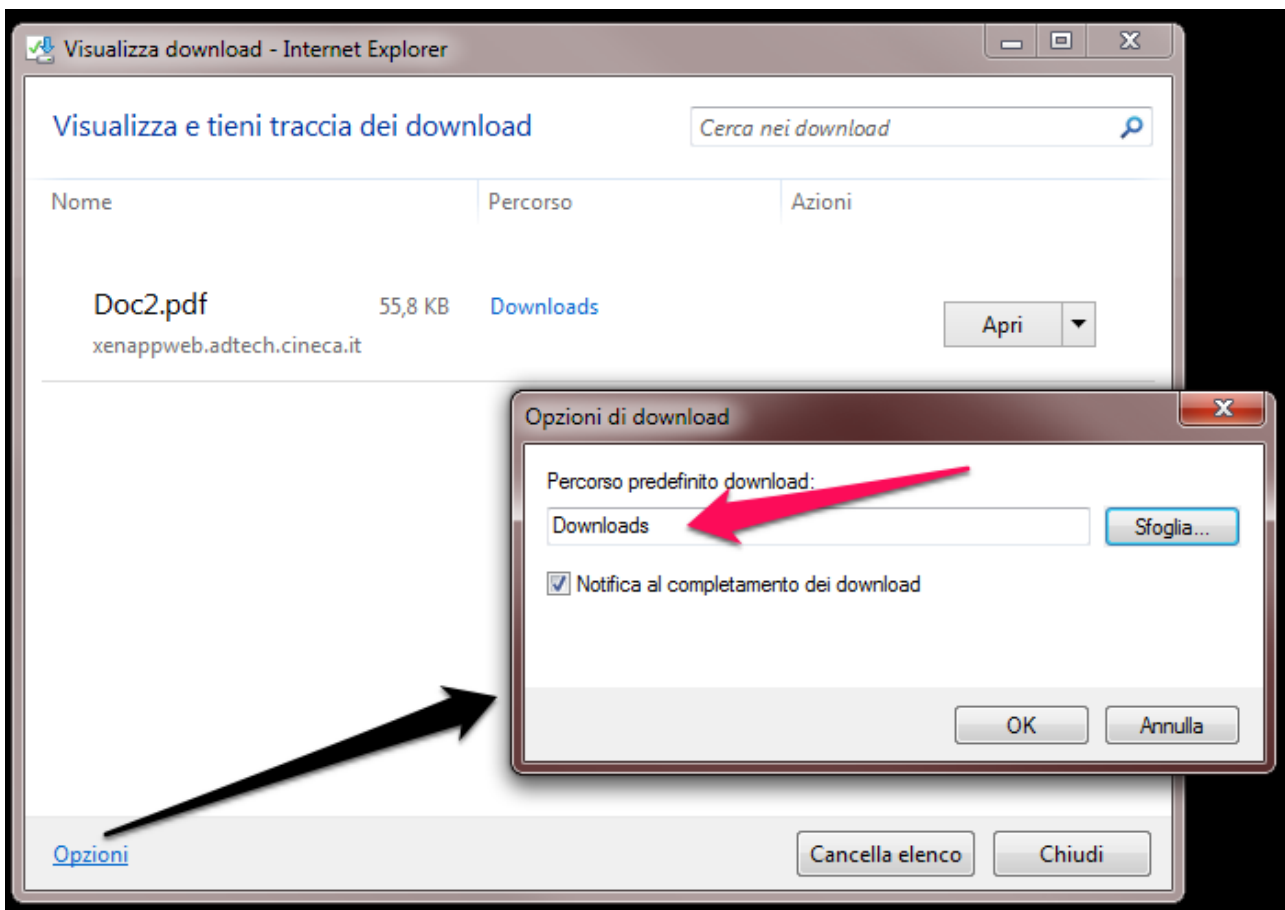
Quando viene generato un file PDF, in questo browser viene visualizzata una barra (in basso), dove è possibile scegliere come trattare il file (Aprire, Salvare, ecc.).



- con “**Apri**” viene invocata l’applicazione predefinita per i file PDF (es. Acrobat Reader);
- con “**Salva con nome**” è possibile scegliere il percorso dove salvare il file;
- con “**Salva**” il file viene salvato nel percorso predefinito per i Downloads

Il percorso predefinito può essere modificato con:

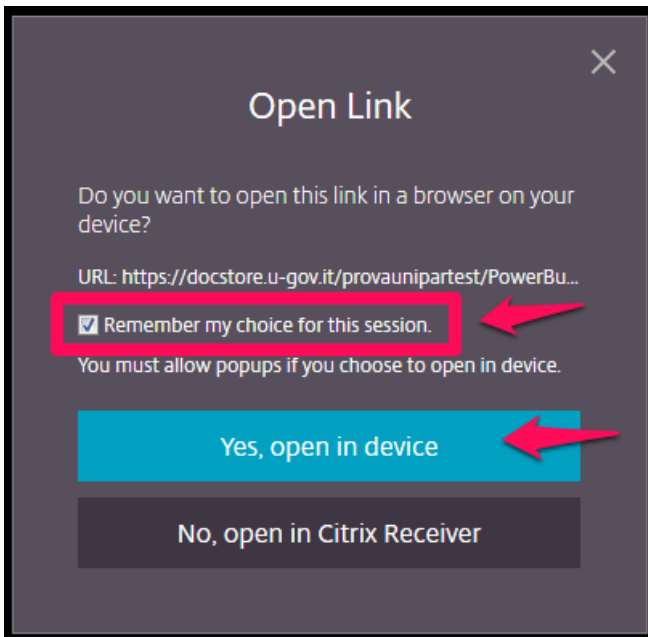
Strumenti (ALT+X) / Visualizza download / Opzioni



A1. Appendice 1 - Stampe con Esse3 e docstore

Per alcune stampe (es. Certificati) Esse3 prevede la produzione diretta di file PDF, direttamente dall'applicazione. In questi casi il motore di stampa **non** utilizza la "stampante virtuale" Citrix Printer, ma rende disponibile il file PDF attraverso un servizio di pubblicazione web (docstore).

- All'interno della sessione applicativa, una volta avviata la produzione del documento, appare:

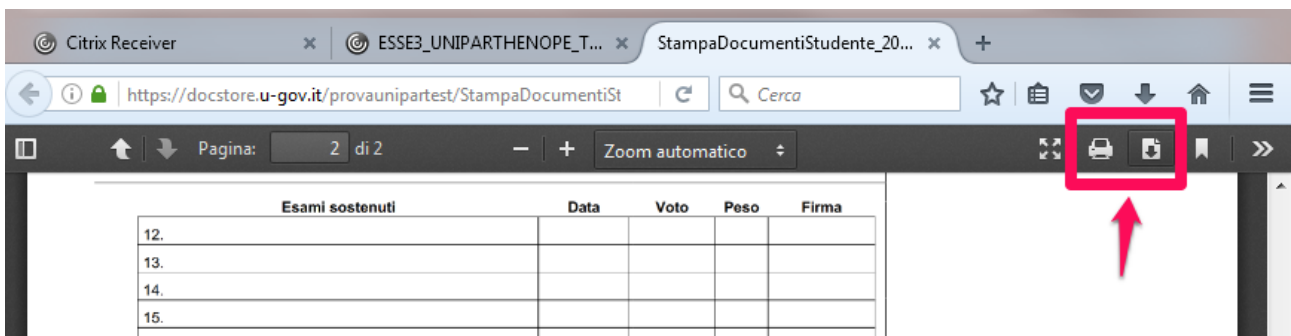


Selezionare PRIMA il checkbox: **"Remember my choice for this session"**;

Quindi selezionare il pulsante azzurro: **"Yes, open in device"**.

ATTENZIONE: è importante ricordare di selezionare il checkbox alla prima operazione di stampa: in questo modo la configurazione verrà mantenuta per le stampe successive, limitatamente alla sessione applicativa.

Verrà generata una nuova finestra/tab nel browser (collegata al docstore), contenente l'anteprima del documento da stampare, se l'anteprima PDF è prevista dal proprio browser, altrimenti verrà proposto di effettuare il download.



Da qui risulta quindi possibile stampare fisicamente il documento oppure salvarlo sul proprio PC.

ATTENZIONE:

- Dopo aver selezionato il checkbox **"Remember my choice for this session"**, bisogna evitare assolutamente di selezionare il pulsante nero **"No, open in Citrix Receiver"**: sarebbero infatti così inibite le stampe all'interno della sessione applicativa. Per ripristinarne il funzionamento sarebbe necessario terminare la sessione ed effettuare un nuovo login.
- In generale **NON** utilizzare **MAI** il pulsante nero **"No, open in Citrix Receiver"** (purtroppo non è possibile eliminarlo...).