



GUIDA AL NUOVO CORSO DI
LAUREA TRIENNALE (L-24) IN

SCIENZE E TECNICHE
PSICOLOGICHE

Dipartimento di Scienze cognitive, psicologiche, pedagogiche e degli studi culturali

**COSPECS**

Cognitive Sciences, Psychology, Education and Cultural Studies - University of Messina

Benvenuti nella nuova triennale di psicologia a Messina

La psicologia cambia a Messina: si allarga alla cultura internazionale, si evolve verso modelli più moderni e affermati nel mondo intero, promuove approcci interdisciplinari allo studio della mente, dei ragionamenti, delle emozioni e dei comportamenti. Si accosta agli studenti e alle loro famiglie proponendo percorsi didattici rigorosi, organizzati ma liberati dalle strettoie burocratiche. Avvicina chi studia alla ricerca e al mondo del lavoro pubblico e privato. Gli permette sin dall'inizio di condividere l'esperienza di lavorare in gruppo guidati da docenti di sicura esperienza e riconosciuto valore scientifico. Soprattutto promette di valorizzare l'intelligenza e i talenti che vorranno affidarsi a questa nuova triennale dell'Ateneo di Messina.

Questa guida ha lo scopo di farti conoscere in maniera sintetica e chiara le novità e aiutarti a scegliere il percorso più vicino alla psicologia dei tuoi desideri.

Indice

Mission, obiettivi e storia	p. 4
L'approccio alle scienze psicologiche	p. 6
Organizzazione formativa	p. 8
Cosa e come imparerai	p. 10
Sedi, organizzazione e altre info	p. 13
Ammissione al corso	p. 14
Materie e docenti del corso	p. 16
I laboratori: ali per la mente	p. 18
I tirocinii	p. 28
Il rapporto tra lo studio e la ricerca	p. 30
il percorso standard per la professione	p. 38
Altre idee per il tuo futuro	p. 36



*Chi dice che è impossibile
non dovrebbe disturbare chi ce la sta facendo.*

(Albert Einstein, Aforismi)



MISSION

Appassionare i giovani a studiare la mente umana, le interazioni sociali, la complessità dei mondi affettivi, cognitivi, emozionali e la biologia del cervello che permette di viverli in tutta la loro pienezza. Comprendere perchè emergono difficoltà nelle relazioni umane o si verificano patologie dei comportamenti psicologici. Indagare sui meccanismi mentali che rendono capaci gli individui e le comunità di prendere decisioni individuali e collettive. Capire la natura dei sentimenti, dell'amore e della rabbia, dell'odio e della tenerezza, della stima e del disprezzo: sapere perchè e come possiamo esercitarli ma anche imparare a controllarli. Afferrare i segreti della forza di volontà, del potenziamento cognitivo, della forza di vivere, ma anche i percorsi che ce ne allontanano spingendoci verso l'ansietà, lo scoraggiamento, la depressione e, talvolta, il disturbo mentale: le nevrosi, le turbe dell'umore, le psicosi.

OBBIETTIVI

Il Corso di Laurea in "Scienze e Tecniche Psicologiche" si propone di fornire le conoscenze e le competenze di base per la formazione della figura professionale di psicologo orientandola allo sviluppo e alla applicazione di principi, conoscenze, modelli e metodi acquisiti nei molteplici ambiti della Psicologia. L'obiettivo del Corso è la formazione di operatori in grado di promuovere lo sviluppo e il benessere all'interno dei diversi contesti educativi, sociali, istituzionali e clinici, contribuendo alla progettazione di interventi per il potenziamento dei fattori protettivi e la promozione della salute e della qualità della vita. Un operatore, dunque, in grado di intervenire autonomamente attraverso azioni di orientamento e supporto in ambito cognitivo, formativo e abilitativo, ma anche di collaborare proficuamente con psicologi esperti nella fase diagnostica e nella progettazione di interventi clinici.

STORIA

Il Corso è uno dei più antichi delle Università italiane post-riforma. Esiste dal 2003 ed è sinora stato centrato sulla psicologia dell'educazione. Da questo anno si rinnova profondamente allargandosi alle più moderne aree delle Neuroscienze, delle Scienze Cognitive, della Psicologia dinamica e della psicoanalisi, della Psicologia clinica, sociale e delle professioni, delle nuove tecnologie per il *Brain imaging* e i laboratori sperimentali dedicati all'esplorazione dei processi mentali ed emozionali.



*La creatività è contagiosa
Trasmettila*

(Albert Einstein, Aforismi)

■ **UN APPROCCIO ALLA PSICOLOGIA SENZA STECCATI IDEOLOGICI**

Il Corso propone una formazione scientificamente libera e aperta:

- attenta alla persona e ai contesti di vita;
- ancorata ai progressi della ricerca scientifica più qualificata e aggiornata a livello internazionale;
- allargata al dialogo con le altre scienze (biologia, filosofia, informatica, scienze umane);
- pluralista rispetto alle scuole e agli orientamenti teorici e di metodo presenti nella disciplina;
- interessata ad applicazioni e interventi che il sapere psicologico può sostenere anche attraverso la ricerca sperimentale.

■ **COLTIVERAI IL DONO DELLA CURIOSITA'**

Il Corso di Laurea in Scienze e Tecniche Psicologiche" è stato pensato per giovani che non si accontentano di accontentare i genitori, che vogliono esercitare il dono della curiosità intellettuale, che intendono seguire la propria passione senza risparmiarsi. Per loro è stato preparato un percorso formativo rigoroso sotto il profilo scientifico e creativo sotto quello delle strategie di apprendimento.

■ **IMPARERAI A LAVORARE IN ÉQUIPE**

Psicologia e neuroscienze sono oggi il simbolo della ricerca d'équipe: modulare, interattiva, efficace perché solidalmente cooperativa. Volendo ricorrere ad una metafora potremmo paragonare un'équipe di neuroscienze e psicologia a un dipartimento integrato per la ricerca contro il crimine in cui le informazioni organizzate dei corpi specializzati dello stato confluiscono in un'unica banca-dati. Come per incanto, collegando dati separati provenienti da *intelligences* diverse, viene ricostruito a poco a poco un identikit del colpevole sempre più accurato, verisimile, somigliante al criminale reale.

Nel Corso imparerai a lavorare in gruppo mettendo a frutto tutte le diverse competenze professionali che oggi si richiedono a chi vuole studiare il mistero della mente umana e dei comportamenti psicologici degli individui e delle masse.

*La mente è come un paracadute
Funziona solo se si apre*

(Albert Einstein, Aforismi)



A high-angle, close-up photograph of a cobblestone path. The path is composed of irregular, dark grey and brown stones, some of which are covered in small green weeds and moss. The path leads uphill, with the stones becoming more densely packed and the slope steeper as it goes up. The lighting is bright, creating strong shadows and highlights on the stones. On the left side of the path, there is a vertical line of stones, possibly a curb or a boundary. The overall scene is a textured, natural-looking environment.

**L'ORGANIZZAZIONE
FORMATIVA:**

**COSA E COME
IMPARERAI**

*Non ho alcun talento particolare. Sono solo
appassionatamente curioso*

(Albert Einstein, Aforismi)



■ **DESCRITTORI DI DUBLINO DEL CORSO**

I Descrittori di Dublino sono enunciazioni generali dei risultati tipici conseguiti dagli studenti che hanno ottenuto un titolo dopo aver completato con successo un ciclo di studio. Non vanno intesi come prescrizioni; non rappresentano soglie o requisiti minimi e non sono esaustivi; i descrittori mirano a identificare la natura del titolo nel suo complesso e sono costruiti sui seguenti elementi:

■ **CONOSCENZA E CAPACITÀ DI COMPrensIONE**

I laureati acquisiranno una base teorica e metodologica nelle diverse discipline psicologiche e cognitive. Sapranno raccogliere e analizzare dati e utilizzare in maniera pertinente la letteratura scientifica. Lo studente sarà in grado di integrare l'apporto di più discipline declinando la pratica psicologica alla luce degli studi compiuti. Sarà provvisto di strumenti multidisciplinari di comprensione dei fenomeni cognitivi, sociali ed interculturali. Dovrà dimostrare di aver compreso il processo diagnostico, psicometrico e clinico e i principali strumenti utilizzati per la psico-diagnosi.

■ **CONOSCENZA E CAPACITÀ DI COMPrensIONE APPLICATE**

I laureati saranno in grado di padroneggiare gli strumenti di studio e di analisi propri della professione. Progettare e valutare interventi psicologici, clinici e cognitivi in relazione a diversi obiettivi. Applicare strumenti psicometrici e svolgere compiti di raccolta ed elaborazione dei dati nell'ambito di indagini psicodiagnostiche.

Gli strumenti didattici utilizzati per raggiungere questi scopi, oltre alle lezioni frontali dei docenti e al tirocinio, saranno i laboratori metodologici di psicometria e psicologia clinica; l'uso guidato alle banche-dati e alle risorse bibliografiche on-line disponibili in Ateneo e fruibili in aule attrezzate del Dipartimento; specifici stage formativi che richiederanno una prova di valutazione di ciò che è stato appreso anche tramite relazione sulla piattaforma e-learning di Ateneo. Attraverso il tirocinio, la partecipazione a seminari ed attività integrative di laboratorio dovranno applicare le conoscenze sui fondamenti metodologici e biologici della psicologia. Dovranno infine saper strutturare una ricerca bibliografica e un progetto di lavoro inerente le discipline di studio.



*L'attrazione mentale è molto più forte di quella fisica.
Di una mente non ti liberi neanche quando chiudi gli occhi*

(Albert Einstein, Aforismi)



Sede di Noto - Palazzo Giavanti - Aula Magna



Sede di
di V



■ AUTONOMIA DI GIUDIZIO

Il laureato deve essere in grado di comprendere articoli neuroscientifici nei contesti cognitivi, educativi, clinici e sociali; deve essere inoltre capace di inserirli nel contesto teorico di appartenenza e valutarli attraverso l'esercizio del pensiero critico. Deve conoscere le risorse ed i limiti del livello di formazione raggiunto ed analizzare con obiettività e deontologia professionale le possibilità e i limiti entro i quali deve mantenere la propria operatività, riconoscendo la necessità di supervisione e intervento di un laureato magistrale; deve infine essere in grado di proporre soluzioni tenendo presente l'esistenza di diversi approcci teorici e modalità di intervento.

■ ABILITA' COMUNICATIVE

Il laureato deve essere in grado di esprimersi chiaramente e comprendere la lingua inglese, padroneggiando la terminologia tecnica delle discipline psicologiche. Deve inoltre essere in grado di impiegare i linguaggi multimediali per la comunicazione delle informazioni scientifiche e per l'elaborazione statistica dei dati di ricerca. Deve saper padroneggiare le tecnologie informatiche atte alla propria professionalità.

■ CAPACITA' DI APPRENDERE

Lo studente deve dimostrare non solo di saper ottenere una competenza specifica nelle singole discipline ma anche di garantire una formazione continua autonoma, che gli permetta di aggiornarsi sui progressivi sviluppi delle scienze psicologiche e delle loro applicazioni. Questa capacità di auto-orientamento degli interessi specifici e delle competenze lavorative, determina le condizioni per una professionalità sempre aggiornata e rispondente alle richieste del contesto sociale.

■ SEDI, LOCALI E LABORATORI

Il Corso si terrà in due sedi didattiche (Messina e Noto) e in diversi locali. A Messina le sedi sono all'Aulario di Via Castelli, in Via Bivona e in Via Concezione. A Noto sono a Palazzo Giavanti. Ogni sede è dotata di laboratori informatici, di lingue e di tecnologie specifiche (audio-video, fotografia, Eye tracking, TDCA, sensoristica non invasiva, potenziali evocati, etc.). Il Corso si avvale del NISC (Laboratorio di Neuroinformatica e Scienze Cognitive, in convenzione con il CNR) e del CRISCAT (Centro internazionale di ricerca in Scienze Cognitive teoriche e applicate).

■ AMMISSIONE AL CORSO

L'ammissione avviene annualmente attraverso uno specifico bando di concorso emanato in tempo utile per permettere la selezione e l'eventuale scorrimento della graduatoria degli ammessi prima dell'inizio del corso.

Il bando di ammissione specifica sempre:

- la numerosità massima di studenti ammissibili al corso;
- i requisiti di ammissione (titolo di studio di scuola secondaria superiore o titolo equipollente);
- i requisiti di ammissione per cittadini stranieri;
- le modalità amministrative di partecipazione alla selezione;
- i criteri di ammissione: è prevista una graduatoria sulla base del voto riportato (tradotto in centesimi anche se il voto è in sessantesimi) con cui è stato conseguito il titolo di accesso posseduto (titolo di studio di scuola secondaria superiore o titolo equipollente) e, in caso di parità, la minore età degli aspiranti.

IL BANDO AMMETTERA' I PRIMI 350 IN GRADUATORIA



*Lo studio e, in generale, la ricerca della verità e della
bellezza sono una sfera di attività nella quale ci è
consentito di rimanere bambini per tutta la vita.*

(Albert Einstein, Aforismi)

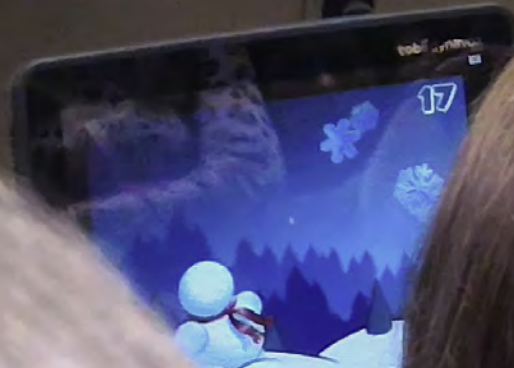
PRIMO ANNO	M-PSI/01	Fondamenti di psicologia generale Mod. 1: Storia della psicologia Mod. 2: Metodologia della ricerca	10				
	M-PSI/02	Fondamenti di neuroscienze: struttura e funzionamento del sistema nervoso	8				
	M-PSI/05	Psicologia sociale e di comunità	8				
	M-FIL/06	Storia della filosofia Mod. 1: A-L Mod. 2: M-Z	8				
	M-FIL/06	Fondamenti epistemologici delle scienze umane	6				
	M-PED/01	Pedagogia interculturale					
	M-PSI/08	Fondamenti di psicologia clinica Mod. A Mod. B	12				
	M-FIL/05	Filosofia del linguaggio	6				
	M-PED/03	Pedagogia speciale					
SECONDO ANNO	M-FIL/02	Filosofia della scienza	8				
	BIO/13	Psicologia evoluzionista	8				
	M-PSI/03	Psicometria	8				
	M-PSI/02	Psicobiologia del linguaggio	6				
	M-PSI/01	Psicologia cognitiva Mod. 1: Psicologia del ragionamento Mod. 2: Psicologia della personalità	10				
	M-PSI/04	Psicologia dello sviluppo	10				
	M-FIL/05	Filosofia della mente Psicopatologia del linguaggio	6				
TERZO ANNO	M-PED/04	Pedagogia sperimentale	6				
	M-PSI/06	Psicologia della comunicazione nelle professioni	8				
	M-PSI/07	Psicologia dinamica	10				
	M-FIL/01	Filosofia dei processi cognitivi	6				
	MED/25	Psichiatria	6				
	Libera scelta tra discipline (una) da 12 CFU						
	MED/39	Neuropsichiatria infantile				12	
	BIO/09	Psicofisiologia dell'apprendimento e della memoria					
	M-DEA/01	Antropologia medica					
SPS/08	Sociologia della comunicazione						
Altre attività formative (N1) e (N2) (L. 270 - art.10, comma 5, lettera c) Si possono svolgere in qualsiasi annualità, ma saranno attribuite alla fine del corso e negli anni previsti dal piano di studi. I laboratori di lingua possono essere frequentati tramite iscrizione, vengono ripetuti 2 volte l'anno e richiedono una idoneità finale per permettere di laurearsi		Prova finale (scritta o colloquio orale)	5			5	
		Conoscenza della lingua straniera (inglese)	2	1		1	
		Abilità informatiche e telematiche	1	1			
		Altre conoscenze utili per l'inserimento nel mondo del lavoro	2		2		
		Tirocinio (200 ore)	8		2	6	
TOTALE CFU						180	

MESSINA	NOTO
Fabio-Gangemi	Fabio-Gangemi
Conti	Falzone
Cammarota	Tarsia
Anselmo	Anselmo
Gregorio	Vaiana
Gembillo	
Panarello	Panarello
Mento Martino	Mento Martino
Pennisi	Pennisi
Murdaca	
Emanuele	Plebe
Bruni Fabio	Bruni Fabio
Vincitore concorso M-PSI/02	Falzone
Gangemi-Fabio	Gangemi-Fabio
Fabio	Gangemi
Perconti	Perconti
Pennisi	Pennisi
Murdaca	Murdaca
Vincitore concorso M-PSI/06	Cardella
Formica	Formica
Velardi	Velardi
Muscattello	Muscattello
Da attribuire	
Assenza A.	Assenza A.
Zanotelli	Zanotelli
Carzo	Nucera
Lettori di inglese	Lettori di inglese
Tutor di informatica	Tutor di informatica
Équipe dei Laboratori disciplinari	Équipe dei Laboratori disciplinari
Obbligatorio	Obbligatorio



ECCO MATERIE E DOCENTI DEL CORSO DI PSICOLOGIA TRIENNALE CLASSE L-24

LABORATORI: ALI PER LA MENTE



Università degli Studi
di Messina
Ministero dell'Università, Ricerca e Innovazione del Lavoro
Dipartimento di Scienze e Tecnologie
P.le V.le 15
97013 Messina, Italia
Tel. +39 090 376 4170
www.unime.it

AVLA MAGN



*Stupidità significa fare e rifare la stessa cosa
aspettandosi risultati diversi*
(Albert Einstein, Aforismi)

LABORATORIO DI METODOLOGIA DELLA RICERCA PSICOLOGICA

Durata: 25 ore

Responsabile:

prof. ssa Fabio Rosa Angela
con l'équipe del Dottorato di
Scienze Cognitive e i tutors del
Cospecs

1° incontro – 4 ore:

IL CICLO DELLA RICERCA

Dopo una breve illustrazione degli obiettivi teorici e pratici del laboratorio, nel primo incontro verrà presentata l'organizzazione pratica dei successivi appuntamenti. Seguirà:

- Presentazione delle fasi principali del ciclo della ricerca
- Principali errori metodologici correlati a ciascuna fase

2° incontro – 4 ore:

CATALOGHI ONLINE E ARTICOLI DI RICERCA

- Illustrazione dei principali cataloghi online; dimostrazione pratica di accesso online alle banche dati
- Presentazione di un articolo scientifico
- Discussione della validità metodologica del disegno sperimentale
- Illustrazione di una griglia pratica che permette di delineare criticamente i vari aspetti metodologici

Conclusa la presentazione dell'articolo scientifico, avendo fornito gli strumenti pratici necessari a valutare la validità di una ricerca sperimentale, si procederà alla suddivisione dei partecipanti in gruppi (5-6 per gruppo), ai quali verranno forniti degli articoli da approfondire.

A ciascun gruppo verrà chiesto di preparare una breve presentazione in Power Point (PPT), composta da 5 slide:

1. Introduzione e ipotesi della ricerca
2. Metodo: partecipanti e strumenti di misura
3. Metodo: procedura e disegno sperimentale
4. Risultati
5. Discussione e conclusioni

3° incontro - 4 ore:

STRUMENTI DI REGISTRAZIONE DEI DATI

- Illustrazione dei principali software informatici usati a supporto della psicologia (e-prime, cognitive fun, riabilitazione cognitiva, ricerca psico-sociale)
- Presentazione foglio di calcolo Excel: come inserire i dati, principali funzioni (somma, media, deviazione standard), rappresentazione grafica dei dati.
- Somministrazione self-report

4° incontro - 4 ore:

INSERIMENTO DATI, FUNZIONI DI CALCOLO E RAPPRESENTAZIONE GRAFICA

- Presentazione di Excel e Inserimento dati
- Tabulazione dei dati raccolti in un foglio Excel:
- Principali funzioni di calcolo
- Rappresentazione grafica

5° incontro – 4 ore:

PRESENTAZIONE DEL SOFTWARE SPSS

Il terzo incontro del laboratorio sarà suddiviso in due parti. La prima parte prevederà la presentazione del software SPSS e delle principali funzioni ed elaborazione statistica dei dati.

Nello specifico gli argomenti trattati saranno:

- Come inserire un foglio di lavoro Excel in SPSS
- Come leggere la finestra dei dati
- Statistica descrittiva

Nella seconda parte dell'incontro sarà prevista un'esercitazione pratica in cui partecipanti saranno divisi in gruppo e ciascuno di essi elaborerà i dati precedentemente tabulati.

I risultati delle analisi saranno discussi in gruppo.

6° incontro – 5 ore: *PRESENTAZIONE POSTER*

L'ultimo giorno è rivolto all'applicazione delle nozioni acquisite durante i precedenti incontri. Tutti i partecipanti prepareranno un poster nel quale presenteranno i risultati ottenuti.



Si darà spazio a ciascun partecipante di delineare una parte del lavoro svolto. Verrà data la possibilità di discutere delle varie difficoltà (e/o dubbi) riscontrate, sia rispetto agli articoli assegnati, sia rispetto all'applicazione della griglia di valutazione della validità.

Il poster verrà affisso e discusso di fronte a tutti i partecipanti. I soggetti per ciascun gruppo tratteranno le varie componenti della ricerca sperimentale:

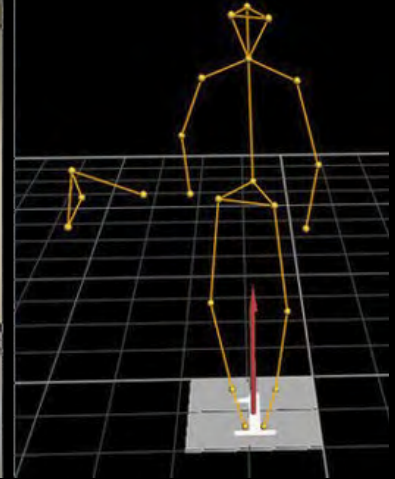
- Introduzione e ipotesi sperimentale
- Metodi
- Risultati
- Discussioni e conclusione.

LABORATORIO DI STRUMENTI PSICOMETRICI E PSICOMETRIA

Durata: 25 ore

Responsabile:

prof. ssa Fabio Rosa Angela
con l'équipe del Dottorato di Scienze Cognitive e i tutors del Cospecs



1° incontro – 4 ore:

I PRINCIPALI TEST PSICOMETRICI

Dopo una breve illustrazione degli obiettivi teorici e pratici del laboratorio, nel primo incontro verrà presentata l'organizzazione pratica dei successivi appuntamenti. Seguirà:

- Presentazione delle tipologie principali di test
- Principali errori metodologici correlati alla validità di costrutto

2° incontro – 4 ore:

PRESENTAZIONE DI STRUMENTI DI VALUTAZIONE ANAMNESTICA

Illustrazione dei principali strumenti atti alla valutazione anamnestica utilizzati nel colloquio clinico:

- Modalità di raccolta dei dati anamnestici necessari per l'individuazione delle aree problematiche
- Presentazione di interviste strutturate (es. Structural Clinical Interview, SCID; Symptom Checklist-90-R, SCL-90-R)
- Presentazione di interviste semistrutturate (es. Impostazione del lavoro empirico:
 - I partecipanti scelgono di approfondire uno tra gli strumenti psicometrici illustrati
 - Addestramento alle modalità di applicazione e correzione degli strumenti (scoring)
 - Raccolta dati "fittizia" all'interno di lavori di gruppo

3° incontro - 4 ore:

PRESENTAZIONE DI STRUMENTI DI VALUTAZIONE DELLA PERSONALITÀ

Illustrazione dei principali strumenti che sono adottati nella valutazione della personalità:

- Presentazione dei test che rientrano all'interno delle "tecniche proiettive": interpretativi (es. Rorschach), narrativi (es. Test di Appercezione Tematica, TAT; Children Apperception Test, CAT) e espressivi grafici (es. Disegno della Famiglia)
- Presentazione dei questionari obbiettivi (auto ed etero-somministrati) per un assessment di personalità generalizzato (es. Cognitive Behavioural Assessment, CBA-2.0; Minnesota Multiphasic Personality Inventory, MMPI)
- Presentazione di Rating Scales a valutazione della presenza di sintomi specifici (es. State - Trait Anxiety Inventory, STAI; Beck Depression Inventory, BDI).



Impostazione del lavoro empirico:

- I partecipanti scelgono di approfondire uno tra gli strumenti psicometrici illustrati
- Addestramento alle modalità di applicazione e correzione degli strumenti (scoring)
- Raccolta dati "fittizia" all'interno di lavori di gruppo

4° incontro - 4 ore:

PRESENTAZIONE DI STRUMENTI PER LA VALUTAZIONE NEUROPSICOLOGICA E LA FUNZIONALITÀ COGNITIVA

Illustrazione di strumenti per la valutazione clinica della demenza

(Mini-Mental State Examination (MMSE); Alzheimer's Disease Assessment Scale (ADAS); Milan Overall Dementia Assessment (MODA); Cambridge Examination for Mental Disorders for Elderly (CAMDEX); Mental Deterioration Battery (MDB); Frontal Assessment Battery (FAB); Bibliografia)

Valutazione della memoria

Valutazione della MBT verbale; Valutazione della MBT visuo-spaziale; Valutazione della MLT verbale episodica (anterograda); Valutazione della MLT episodica visuo-spaziale (anterograda); Prove "miste"; Valutazione della memoria retrograda; Memoria ecologica; La Grande Figura Complessa di Rey-Osterrieth e il Boston Qualitative scoring System (BQSS)

Test d'intelligenza (WISC, WAIS, Raven, Beta III; CTONI - Comprehensive Test of Nonverbal Intelligence; UNIT - Universal Nonverbal Intelligence Test; Uso clinico degli strumenti non verbali per la valutazione dell'intelligenza; Bibliografia)

Test delle funzioni esecutive e attentive



5° incontro – 4 ore: *PRESENTAZIONE DI STRUMENTI TEST AUTOMATIZZATI*



Il testing automatizzato; I test sulle abilità intellettuali; Assessment di personalità e scale di valutazione psichiatrica; Assessment comportamentale automatizzato; Sistemi esperti; Programmi per lo scoring e il report automatizzati; Metodi di valutazione psicologica computerizzata in Italia.

Usare SPSS per costruire e standardizzare un test.
Impostazione del lavoro empirico:

- Addestramento all'uso di SPSS per standardizzare un test
- Come ricavare i parametri di attendibilità e validità
- Come correlare i test ad altri strumenti

6° incontro – 5 ore: *PRESENTAZIONE POSTER*

L'ultimo giorno è rivolto all'applicazione delle nozioni acquisite durante i precedenti incontri. Tutti i partecipanti prepareranno una elaborazione con SPSS e la presenteranno nel piccolo gruppo. Nella seconda parte dell'incontro verranno valutati i lavori svolti dai gruppi. Si darà spazio a ciascun partecipante di delineare una parte del lavoro svolto. Verrà data la possibilità di discutere delle varie difficoltà (e/o dubbi) riscontrate, sia rispetto agli articoli assegnati, sia rispetto all'applicazione della griglia di valutazione della validità. Il poster verrà affisso e discusso di fronte a tutti i partecipanti. I soggetti per ciascun gruppo tratteranno le varie componenti critiche dei test

TIROCINIO CURRICULARE DURANTE I TRE ANNI DI CORSO

Il tirocinio curriculare prevede 200 ore di attività all'interno dei tre anni di formazione universitaria che possono essere svolte sia presso strutture universitarie sia presso Enti pubblici e privati convenzionati con l'Università di Messina. Le attività formative possono svolgersi presso Enti pubblici o altri Enti che già svolgono servizi in convenzione o per conto di enti pubblici, che offrono servizi psicologici e formativi, socio-sanitari, socio-assistenziali o socio-culturali. Al fine di consentire una certa varietà di esperienze il tirocinio potrà essere svolto in diverse strutture nelle quali si realizzano i seguenti servizi:

- accertamento e valutazione dei processi di apprendimento e socializzazione;
- collaborazione degli psicologi con gli insegnanti relativamente agli aspetti psicologici della programmazione, dell'individualizzazione e della sperimentazione didattica, con riferimento anche agli allievi disabili;
- sensibilizzazione psicologica degli insegnanti, delle altre figure educative e dei genitori su tematiche di rilievo in relazione alle diverse fasce di scolarità (per esempio, la motivazione dell'allievo, i problemi dell'adolescenza, il lavoro di gruppo);

TIROCINIO POST-LAUREA TRIENNALE (AMMISSIONE ALBO B)

Dopo il completamento della laurea triennale, per l'ammissione all'esame di abilitazione all'esercizio della professione e successiva iscrizione all'Albo Sez. B si richiede lo svolgimento di un semestre di tirocinio post-lauream continuativo e ininterrotto, pari a 500 ore di attività documentata. Il tirocinio deve essere svolto interamente presso lo stesso Ente o Struttura, salvo per validi motivi comprovati dalla Commissione Tirocini.

Obiettivi di apprendimento, di formazione e di esperienza del tirocinio sono:

- capacità di inserimento nei contesti professionali e organizzativi;
- progressiva consapevolezza della complessità del proprio ruolo e dei processi relazionali implicati nell'esercizio della professione;
- capacità di avviare una riflessione sulle implicazioni etiche e deontologiche dell'esercizio della professione;
- progressiva consapevolezza epistemologica e metodologica in merito all'applicazione di specifici strumenti professionali;
- sviluppo delle capacità di lavorare in gruppo e in graduale autonomia sotto supervisione

PUBBL E RIC DOCENTI D



**SETTIMANA DEL CERVELLO**
14 marzo
15 marzo
16 marzo
17 marzo

MISURARE
E POTENZIARE IL
CERVELLO:
EEG e tDCS

**SETTIMANA DEL CERVELLO**
18 marzo
19 marzo
20 marzo
21 marzo

APPLICAZIONI RICERCA DEI NEUROSCIENZE IN PSICOLOGIA



VELLO
macchine

Settimana del Cervello
14 marzo
15 marzo
16 marzo
17 marzo



Rosangela Fabio, Prof. Ordinario
Psicologia generale



Anna Murdaca, Prof. Associato
Psicologia della formazione



Carmela Mento, RTD
Psicologia clinica



Amelia Gangemi, Prof. Associato
Psicologia cognitiva



Ivan Formica, Prof. Aggregato
Psicologia dinamica



Gabriella Martino, Prof. Aggregato
Psicologia clinica



Alessandra Falzone, Prof. Associato
Psicobiologia del linguaggio



Domenica Bruni, RTD
Psicologia evolutivista



Valentina Cardella, Prof. Associato
Psicologia delle professioni

Relationship Between Automatic and Controlled Processes of Attention and Leading to Complex Thinking

Rosa Angela Fabio

Relationship Between Automatic and Controlled Processes of Attention and Leading to Complex Thinking

RA Fabio - 2009, New York
Nova Science Publishers

Rosa Fabio
470 pubblicazioni
citate su Google Scholar

Solviere Settineri
Carmela Mento

Rorschach et Méthodes projectives: études et recherches clinique

Rorschach e Metodi proiettivi: studi e ricerche cliniche

L'Espresso



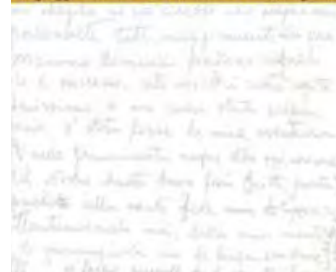
Anna Murdaca
33 pubblicazioni
citate su Google Scholar

Gabriella Martino
25 pubblicazioni
citate su Google Scholar

Valentina Cardella
Lettere dal Mandalari
Linguaggio e follia

LETTERE DAL MANDALARI

Linguaggi e modi della follia tra filosofia e scienze cognitive



Rorschach et méthodes projectives: études et recherches clinique

C. Mento, S. Settineri, 2010

Carmela Mento
113 pubblicazioni
citate su Google Scholar



Storia naturale dell'amore

Domenica Bruni



Carocci



Fondamenti di gruppoanalisi
F. Di Maria - I. Formica
Bologna, Il Mulino, 2009

Storia naturale dell'amore
Domenica Bruni,
2009, Roma, Carocci



Scienze della mente

Amelia Gangemi
Silvana Miceli
Giovanni Sprini

L'intelligenza
Teorie e modelli

Editori Laterza

Alessandra Falzone
104 pubblicazioni
citate su Google Scholar

Darwinian Biolinguistics
Antonino Pennisi
Alessandra Falzone
2016, New York, London
Springer International
Publishing

Perspectives in Pragmatics, Philosophy & Psychology 12

Antonino Pennisi
Alessandra Falzone

Darwinian Biolinguistics

Theory and History of a Naturalistic
Philosophy of Language and Pragmatics

Springer

A close-up, high-resolution portrait of a young child with light blonde hair and striking blue eyes. The child's face is the central focus, with soft lighting highlighting their features. The background is a plain, light color, making the child's face stand out.

La sindrome di Rett

Lara è nata sana.
Poi ha perso tutto.
Ma non i suoi occhi meravigliosi,
che oggi ti chiedono aiuto

È BELLO STUDIARE DOVE SI FA RICERCA: I NOSTRI PROGETTI



**Il potenziamento
cognitivo
nei bambini
plusdotati**

Autismo
e robotica sociale



È BELLO STUDIARE DOVE SI FA RICERCA: I NOSTRI PROGETTI

PRIN 2015

PERCEPTION, PERFORMATIVITY AND COGNITIVE
SCIENCES



I curricula e tutti i progetti di ricerca
dei docenti li troverai su:
<http://unime.it/it/cds/scienze-e-tecnico-psicologiche>

il percorso standard per la professione di psicologo

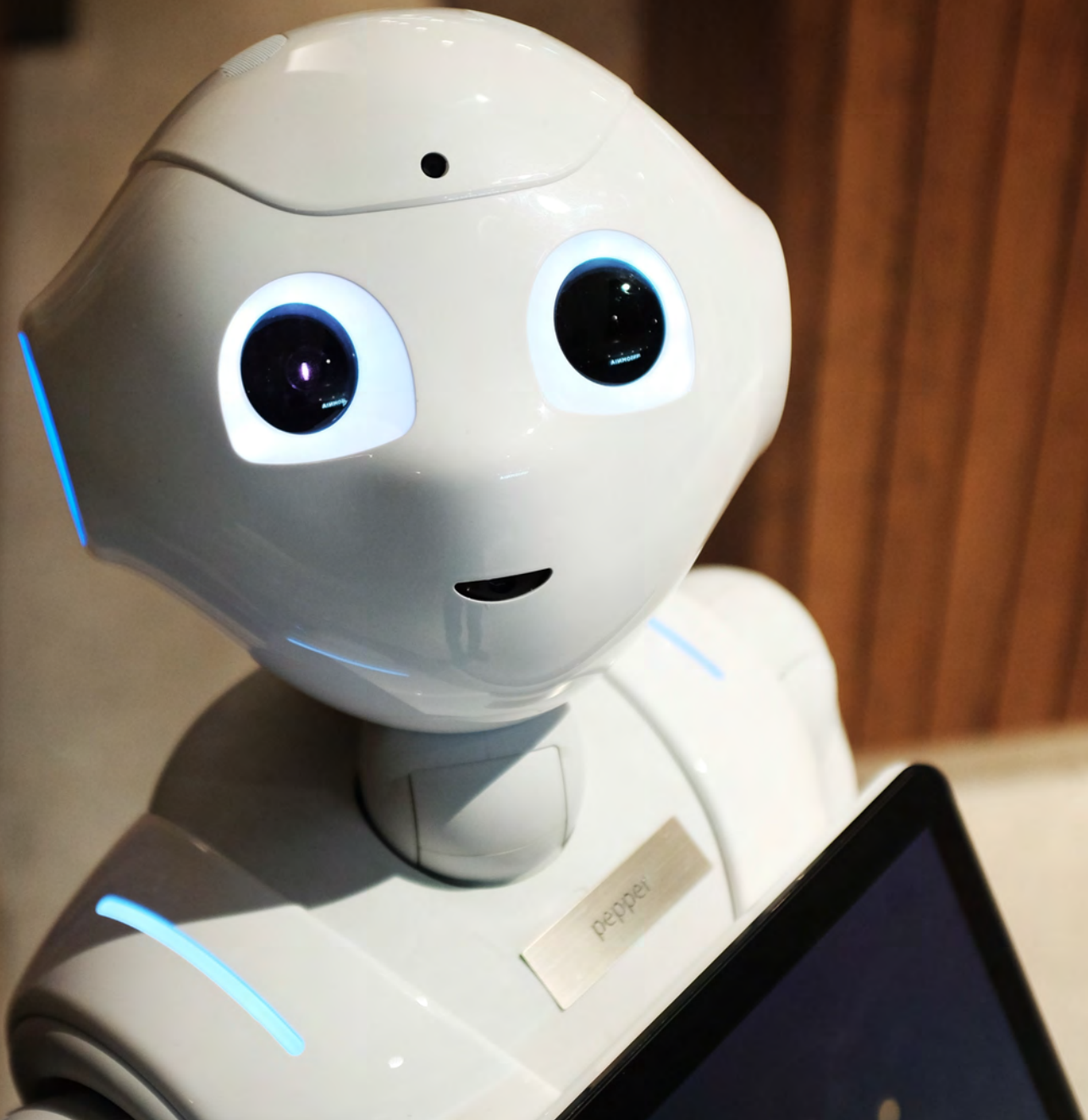


I laureati, abilitati all'esercizio della professione Sez. B, possono partecipare all'èquipe nell'attuazione di interventi per la riabilitazione, la rieducazione funzionale e l'integrazione co-educativi e alle attività di promozione della salute, di modifica dei comportamenti e psicologici per l'analisi del comportamento, dei processi cognitivi, delle opinioni e degli atti



e multidisciplinare nella stesura del bilancio delle competenze e
 one sociale. Possono contribuire alla realizzazione di interventi psi-
 rischio, di inserimento e partecipazione sociale ed utilizzare test psi-
 eggiamenti, dei bisogni e delle motivazioni, dell'interazione sociale ed





peppi

ALTRE IDEE PER IL TUO FUTURO

AVENDO LA LAUREA TRIENNALE L-24 PUOI SPENDERE
LE TUE COMPETENZE ANCHE PRESSO:

ENTI PUBBLICI E PRIVATI
ISTITUZIONI SCOLASTICHE
CENTRI DI ORIENTAMENTO SCOLASTICO E PROFESSIONALE
CENTRI PER L'IMPIEGO
CENTRI DI RIABILITAZIONE
SERVIZI MATERNO-INFANTILI
SERVIZI PER LA PREVENZIONE DEL DISAGIO
AZIENDE PUBBLICHE E PRIVATE
(SELEZIONE DEL PERSONALE E GESTIONE DELLE RISORSE UMANE)
AZIENDE OSPEDALIERE
SER.T
ISTITUITI PENITENZIARI

PUOI ANCHE DIVENTARE:

INTERVISTATORE E RILEVATORE PROFESSIONALE
TECNICO DEL REINSERIMENTO E DELL'INTEGRAZIONE SOCIALE
TECNICO DEI SERVIZI PER L'IMPIEGO
INSEGNANTE (CON LM-85)
ESPERTO NELLE SCIENZE COGNITIVE (CON LM-51)

Speciale PSICOLOGIA E PSICOTERAPIA - Scuole e Dipartimenti eccellenti

Psicologia e scienze cognitive: l'eccellenza dell'Università di Messina

Cospecs, dipartimento di Scienze Cognitive, Psicologiche, Pedagogiche e Studi culturali

Il COSPECS dell'Ateneo di Messina è da quindici anni sede di due tra i più antichi Corsi di Psicologia e Scienze cognitive dell'Università italiana e del Dottorato di ricerca in Scienze Cognitive. L'oggetto di studio è la natura e il funzionamento della mente nei sistemi naturali o artificiali indagati da una molteplicità di approcci. Filosofia della mente e del linguaggio, psicologia generale, cognitiva, dinamica e clinica, neuroscienze, linguistica e I.A. costituiscono le architravi del progetto culturale nell'ambito europeo ERC SH4 "The Human Mind and its complexity: cognition, psychology, linguistics, philosophy and education". L'attività didattica (nelle sedi di Messina e Noto) si è sviluppata

su due direttive: una teorica che raccorda scienze sociali e naturali, l'altra sperimentale centrata sui laboratori di I.A. e psicologia (NISC - Neuroinformatica e SC, in convenzione col CNR). Il Dipartimento è anche sede del CoDiSco (Coordinamento dei Dottorati di Scienze Cognitive) e del CRISCAT (Centro internazionale di ricerca nelle Scienze cognitive Teoriche e Applicate). Dispone di una rivista internazionale ("Italian Journal of Cognitive Sciences") edita dal Mulino, e di collane monografiche edita da Springer International Publishing. Diversi i progetti vincitori di bandi nazionali e internazionali tra cui i due PRIN dell'ultimo bando 2015 (P.I. prof. D. Palumbo e prof. A. Pennisi, Direttore del



Dipartimento). Quest'ultimo ha portato al successo il progetto "Perception, Performativity and Cognitive Sciences" che ha coinvolto otto tra le più prestigiose università italiane ed alcuni tra i più importanti studiosi dei processi mentali (<https://sites.google.com/view/perception-performativity/home>). Dal 2017 parte il nuovo corso di laurea triennale in psicologia, che si arricchirà del rientro di alcuni docenti da università straniere e che avvierà due nuovi progetti: uno sulla sindrome di Rett ed un altro sul potenziamento cognitivo nei bambini iperdotati.